

Štátna ochrana prírody Slovenskej republiky  
Správa Pieninského národného parku  
Červený Kláštor

# ROČENKA 2006 - 2007



**OBSAH**

1.	ÚVOD .....	3
2.	SPRÁVA PIENAP-U .....	4
3.	Z HISTÓRIE OCHRANY PRÍRODY V PIENINÁCH .....	5
	3.1. Ochrana prírody v Pieninách po druhej svetovej vojne .....	5
	3.2. Sídla Správy a jej pracovníci .....	7
4.	ORGANIZAČNÁ ŠTRUKTÚRA .....	11
5.	VÝZNAMNÉ ÚLOHY .....	13
6.	ÚZEMNÁ OCHRANA .....	14
	6.1. Zonácia národného parku .....	14
	6.2. Ochranné pásmo .....	20
	6.3. Územia siete NATURA 2000 v NP a jeho OP .....	21
	6.4. MCHÚ vo voľnej krajine – zmeny v stupňoch ochrany .....	22
7.	PRAKTICKÁ STAROSTLIVOSŤ .....	23
	7.1. Starostlivosť o živočíchy .....	23
	7.2. Starostlivosť o rastliny a nelesné biotopy .....	28
	7.3. Starostlivosť o lesné biotopy .....	30
	7.4. Likvidácia invázy ch druhov rastlín .....	31
	7.5. Anorganika .....	32
8.	VÝSKUM A MONITORING .....	32
	8.1. Mapovanie lesných a nelesných biotopov na území PIENAP-u .....	32
	8.2. Mapovanie botanických druhov .....	33
	8.3. Invázne druhy rastlín – inventarizácia a likvidácia .....	34
	8.4. Zimné sčítanie vodného vtáctva .....	34
	8.5. Inventarizačný výskum vodných živočíchov .....	35
	8.6. Monitoring vázok .....	39
	8.7. Sčítanie netopierov na zimoviskách .....	39
	8.8. Monitoring vodných tokov .....	40
9.	REKREÁCIA A CESTOVNÝ RUCH .....	40
	9.1. Informačné strediská v Pieninách .....	40
	9.2. Letná turistická sezóna .....	41
	9.3. Strážna - terénna služba .....	42
10.	EDIČNÁ, VÝCHOVNÁ, PROPAGAČNÁ A PUBLIKAČNÁ ČINNOSŤ .....	45
	10.1. Edičná a publikačná činnosť .....	45
	10.2. Environmentálne a výchovné aktivity .....	46
	10.3. Školenia a výchova vlastných pracovníkov .....	47
11.	KONZULTAČNÝ ZBOR .....	48
12.	MEDZINÁRODNÁ SPOLUPRÁCA .....	49
	12.1. Bilaterálna spolupráca .....	49
	12.2. Jubilea v Pieninách v roku 2007 .....	50
13.	SPOLUPRÁCA S INÝMI ORGANIZÁCIAMI .....	52
14.	SPRACOVANIE PODKLADOV PRE ROZHODOVANIE ORGÁNOV OP .....	53
	14.1. Zoológia .....	53
	14.2. Botanika .....	53
	14.3. Lesné hospodárstvo .....	54
	14.4. Poľnohospodárstvo a využívanie poľnohospodárskej pôdy .....	55
	14.5. Vodné hospodárstvo a ťažba hornín .....	55
	14.6. Ochrana drevín .....	57
	14.7. Stavebná činnosť a územné plány .....	58
15.	EKONOMIKA .....	60
16.	POĎAKOVANIE .....	61

# 1. Úvod

Ing. Štefan Danko

Zámer vydávať ročenku sa stretáva u pracovníkov Pieninského národného parku s pozitívnym ohlasom, pretože tento materiál umožňuje rýchlo sa zorientovať v aktivitách posledných rokov a vzhľadom na vstupné údaje uvádzané v úvode aj v dávnejšej histórii na ktorú by sme mohli už zabudnúť.

Ročenka je aj vhodným propagačným materiálom, ktorým je možné na verejnosti propagovať prácu národného parku a ktorým možno aj výchovne vplývať na žiakov okolitých škôl. Je tiež materiálom ktorý môže slúžiť študentom rôzneho stupňa vzdelania pre získanie základných informácií pri spracovaní, ročníkových, semestrálnych a iných študentských prác.

Vydanie ročenky si však vyžaduje aj viac času a námahy od všetkých pracovníkov Pieninského národného parku, ktorí okrem svojich nemalých pracovných povinností sa musia prinútiť spracovať svoje poznatky do ucelenej publikácie. Vzhľadom na pracovné vypätie ktorému sme vystavení, nie vždy sa podarí vydať ročenku v prvom polroku nasledujúceho roka. Tak sa to stalo aj v tomto roku, keď Správa Pieninského národného parku popri príprave oslavy svojich výročí a príprave vedeckej konferencie nestihla spracovať materiál v termíne do konca augusta a preto sme sa rozhodli, že radšej počkáme a vydáme ročenku za obdobie dvoch rokov aby sme jednak ušetrili finančné prostriedky a odstránili časový sklz pre nasledujúci rok.

Dúfam, v mene všetkých autorov, že Vás ročenka zaujme a poskytne Vám množstvo kvalitných a užitočných informácií o Pieninskom národnom parku.



## 2. Správa PIENAP-u

Ing. Mária Danková

Pieninský národný park sa nachádza v severnej časti Slovenska pozdĺž štátnej hranice s Poľskou republikou. Vlastné územie národného parku tvorí krátky úsek bradlového pásma, ktoré obopína celé Vnútorne Západné Karpaty v dĺžke asi 600 km. V tejto časti územia má bradlový úsek dĺžku cca 13,5 km a najväčšiu šírku okolo 4,8 km.

Pieninský národný park bol vyhlásený v roku 1967 na rozlohe 2 125 ha. V roku 1997 bol nariadením vlády SR č. 47/1997 novelizovaný, pričom sa zväčšila výmera národného parku a zmenšila výmera jeho ochranného pásma. V súčasnosti má vlastné územie národného parku rozlohu 3 750 ha a ochranné pásmo 22 444 ha.

Hranice národného parku ležia v dvoch okresoch - Kežmarok a Stará Ľubovňa v územnej príslušnosti Prešovského kraja. Územie národného parku zahŕňa katastre 7 obcí a jeho ochranné pásmo katastre 20 obcí.

Od 1. júla 2000 má Správa Pieninského národného parku okrem vlastného územia národného parku a jeho ochranného pásma v územnej pôsobnosti aj voľnú krajinu v okrese Stará Ľubovňa a Kežmarok (okrem obcí Rakúsy, Mlynčeky, Stráne pod Tatrami a Stará Lesná). Výmera územia v územnej pôsobnosti Správy PIENAP -uje 142 442 ha.

Sídlo Správy Pieninského národného parku:

Červený Kláštor (PSČ 059 06)

Tel.: 052/4181071-3

Fax.: 052/4822395

e-mail: [pienap@sopsr.sk](mailto:pienap@sopsr.sk)

[www.pienap.sk](http://www.pienap.sk)

### Kontakty pracovníkov

Meno a priezvisko mobil	email (@sopsr.sk)	poznámka
Babík Róbert 0903827101	pienap.straz	
Danko Štefan Ing. 0903634347	stefan.danko	od 1.2.2007 poverený
Danková Mária Ing.	maria.dankova	do 31.12.2006
Ferenčák Ondrej 0902922368	pienap.straz	do 31.8.2007
Kiska Martin Ing.	martin.kiska	od 1.4.2006
Kisková Katarína Ing.	katarina.kiskova	do 31.3.2006
Klč. Vladimír Ing. 0903827102	vladimir.klc	od 1.10.2007
Kovalská Anna 0903634346	anna.kovalska	
Kunštárová Vladimíra Ing.	vladimira.kunstarova	
Malatinová Margaréta Ing.	margareta.malatinova	

Meno a priezvisko mobil	email (@sopsr.sk)	poznámka
Rak Stanislav 0902922369	pienap.straz	
Solava Štefan Ing. 0902922368	stefan.solava	do 31.8.2007
Strnad Michal 0903827102	pienap.straz	do 31.8.2007
Žilkovanová Katarína Ing. PhD.	katarina.zilkovanova	od 1.1.2007

### 3. Z histórie ochrany prírody v Pieninách

Ing. Štefan Danko

#### 3.1. Ochrana prírody v Pieninách po druhej svetovej vojne.

Územie Pienin je prvým územím v Európe a druhým na svete kde už v roku 1932 bol deklarovaný vznik bilaterálneho chráneného územia. V čase vzniku ho tvorili poľský Pieninský národný park a Slovenská prírodná rezervácia v Pieninách. Bližšie podrobnosti vzniku a o predvojnovnej histórii tohto územia sú uvedené v ročenke PIENAP -u 2002-2004.

Druhou svetovou vojnou sa v podstate prerušila činnosť chránených území v Pieninách, hoci správne jednotky pod gesciou Štátnych lesov ostali existovať. Pre zachovanie úplnej historickej postupnosti si dovoľím uviesť pár dátumov, ktoré tvorili históriu vzniku Pieninského národného parku. Po začatí druhej svetovej vojny bolo obnovené polesie Červený Kláštor, ktoré bolo pričlenené k Správe štátnych lesov v Javorine. V roku 1948 prešlo polesie Červený Kláštor do kompetenčnej pôsobnosti závodu „Československé štátne lesy Spišská Belá“ a v roku 1950 sa stalo polesie Červený Kláštor súčasťou Správy lesného hospodárstva Podolíneč, neskoršie lesného závodu Podolíneč, kde bolo začlenené až do konca roku 1957.

Po vojne bolo úsilie o územnú ochranu na Slovensku presmerované na územie Vysokých Tatier a na vznik Tatranského národného parku. Po vzniku Tatranského národného parku a po menovaní jeho poradného zboru sa v polovici päťdesiatych rokov tento poradný zbor začal zaoberať aj otázkou ochrany prírody a obnovením Slovenskej prírodnej rezervácie v Pieninách, resp. vznikom národného parku v Pieninách.

Prvé zasadnutie poradného zboru pre veci TANAP -u, ktoré sa zaoberalo problematikou obnovenia územnej ochrany v Pieninách sa uskutočnilo 4. 6. 1957 v Bratislave, na ktorom bol pozitívne hodnotený návrh Povereníctva školstva a kultúry SNR aby Slovenská prírodná rezervácia v Pieninách bola organizačne pričlenená k Správe Tatranského národného parku v Tatranskej Lomnici. Následné spoločné zasadanie poľskej a slovenskej Rady Tatranského národného parku 11. 10. 1957 v Tatranskej Lomnici poverilo Ing. Milana Pacanovského spracovaním návrhu na vyhlásenie národného parku v území Pienin.

Na základe predchádzajúcich rokovaní a odporúčaní rozhodlo Povereníctvo pôdohospodárstva a lesného hospodárstva výnosom č. LH 382-57 prev. Hin. z 13. 12. 1957 o odčlenení polesia Červený Kláštor od lesného závodu Podolíneč a o

jeho administratívnom pričlenení k Správe Tatranského národného parku pod názvom Pieninská prírodná rezervácia Červený Kláštor. Stalo sa tak v súlade so zápisnicou z 20.12.1957 s účinnosťou od 1.1.1958, kedy sa znovu obnovilo prvé pohranične chránené územie v Európe.

V roku 1958 bol Ing. Milanom Pacanovským predstavený prvý projekt vytvorenia Pieninského národného parku. Oficiálne sa však komplexné práce na projekte vytvorenia Pieninského národného parku začali až v roku 1961.

Pod vedením Ing. Milana Pacanovského na projekte spolupracovali RNDr. Ján Bako (geológia), Prof. Ján Drdoš (geomorfológia), RNDr. Jozef Šmarda a RNDr. Eva Bosáčková (botanika), RNDr. Aladár Randík a RNDr. Ján Darola (zoológia), Ing. Dušan Janota (vodohospodárstvo, poľnohospodárstvo, hospodárske využitie Pienin), Ing. Ján Kruty (lesníctvo) v spolupráci s vtedajším vedúcim Pieninskej prírodnej rezervácie Červený Kláštor Jánom Skokanom. Návrh vyhlásky a štatútu pripravili Ing. Milan Pacanovský, Ing. Dušan Janota a JUDr. Bujna. Pozitívnym výsledkom desaťročného úsilia tejto pracovnej skupiny bolo nariadenie Predsedníctva Slovenskej národnej rady č. 5 zo 16. januára 1967 ktorým bol vyhlásený Pieninský národný park so sídlom v Červenom Kláštore.

Komisia Slovenskej národnej rady pre kultúru informácie po dohode s Komisiou Slovenskej národnej rady pre lesné a vodné hospodárstvo, Komisiou Slovenskej národnej rady pre poľnohospodárstvo a výživu a zúčastnenými orgánmi podľa § 9. nariadenia Predsedníctva slovenskej národnej rady č. 5/1967 Zb. o zriadení Pieninského národného parku vydala opatrením č. 3070 z 20. februára 1968, s účinnosťou od 27. februára 1968, Štatút Pieninského národného parku. Štatút okrem základných ustanovení a definovaní starostlivosti národných výborov o národný park predpokladal vznik:

- Poradného zboru Pieninského národného parku, pričom určil jeho náplň a kompetencie. Do doby vzniku poradného zboru, ktorý mal menovať povereník SNR pre kultúru a informácie, jeho úlohy mal plniť poradný zbor pre veci Tatranského národného parku.
- Správy Pieninského národného parku, ktorú malo zriadiť Povereníctvo SNR pre lesné a vodné hospodárstvo, po dohode s Povereníctvom SNR pre Kultúru a informácie. Správa Pieninského národného parku okrem organizačných, metodických náležitostí mala vykonávať aj priamu starostlivosť o zložky prírodného prostredia a zabezpečovať prevádzku výskumnej stanice. Na čele Správy mal stáť riaditeľ, ktorého mal menovať povereník SNR pre lesné a vodné hospodárstvo po dohode s povereníkom pre kultúru a informácie a predsedom Krajského národného výboru v Košiciach.
- Múzeum Pienin, ktoré by malo popri historickej expozícii aj prírodovedeckú expozíciu s osobitným zameraním na propagáciu národného parku.

Tieto zámery sa však nepodarilo uskutočniť a Pieninský národný park bol od svojho vzniku až do reorganizácii Správy TANAP-u 30. 4. 1990 postavený na úrovni ochranného obvodu, ktorých mala Správa TANAP-u, okrem PIENAP-u, ešte dvanásť. Po zmene vedenia Správy TANAP-u (nastúpil Ing. Vološčuk CSc.) a po uplatnení novej organizačnej štruktúry, bola Správa Pieninského národného parku postavená na úrovni samostatného odboru s označením Správa Pieninského národného parku, ktorý podliehal priamo riaditeľovi Správy TANAP-u a jeho vedúci bol členom gremiálnej porady riaditeľa.

Prijatie zákona 287/94 Z. z. o ochrane prírody a krajiny, najmä ustanovenie § 51 písm. i spôsobilo, že 22. 12. 1994 Ministerstvo pôdohospodárstva SR, rozhodnutím ministra č. 610/1871994-100, s účinnosťou od 1. januára 1995 zriadilo novú organizáciu Štátne lesy Tatranského národného parku so sídlom v Tatranskej Lomnici. Táto organizácia sa stala nástupníckou organizáciou Správy TANAP -u aj vo veciach ochrany prírody do doby vzniku samostatnej organizácie Správy TANAP -u v kompetenčnej pôsobnosti Ministerstva životného prostredia SR.

Ministerstvo životného prostredia SR rozhodnutím ministra č. 23/1995-4.1. zo dňa 27. decembra 1995 rozhodlo s účinnosťou od 1.1.2006 o zlúčení správ národných parkov do jednej rozpočtovej organizácii s názvom Správa národných parkov SR so sídlom v Liptovskom Mikuláši. Do tejto organizácii v rovnoprávnom postavení bola začlenená aj Správa Pieninského národného parku v Červenom Kláštore. Tak konečne po dvadsiatich deviatich rokoch vznikla samostatná Správa Pieninského národného parku na rovnakej úrovni ako všetky národné parky na Slovensku.

S účinnosťou od 30 júna 2000 minister životného prostredia rozhodnutím č. 26/2000-4 zo dňa 15. 6. 2000 rozhodol o premenovaní organizácie Správa národných parkov SR so sídlom v Liptovskom Mikuláši na Štátna ochrana prírody SR so sídlom v Banskej Bystrici. Do tejto organizácie boli začlenené všetky organizácie ochrany prírody na Slovensku a táto organizácia trvá do dnes.

### **3.2. Sídla Správy a jej pracovníci.**

Po vzniku Slovenskej prírodnej rezervácie Pieniny bol sídlom poľesia Červený Kláštor objekt dnešnej národnej kultúrnej pamiatky Červený kláštor. Ministerstvo zemédelství vyfinancovalo v rokoch 1934 až 1935 rekonštrukciu časti objektu Červený kláštor pre potreby sídla poľesia a služobného bytu. Poľesie Červený Kláštor a od roku 1967 Správa Pieninského národného parku sídlila v objekte do roku 1970, kedy sa presťahovala do vlastného objektu pod kameňolomom pri Kláštorej hore. V tomto objekte boli dva byty, jedna kancelária a jedna inšpekčná izba so samostatným vchodom a hospodárska budova slúžiaca služobným bytom. V objekte sídlila správa Pieninského národného parku do 15. októbra 1991 kedy sa presťahovala do prenajatých priestorov v budove Povodia Bodrogu a Hornádu asi 150 m od križovatky Červený Kláštor – Lechnica, kde sídli dodnes.

Prvým vedúcim Poľesia Červený Kláštor bol lesný dozorca Antonín Földi, ktorý zomrel v roku 1934, krátko po svojom penzionovaní. Jeho nástupcom sa stal v roku 1933 na základe menovacieho dekrétu Ministerstva zemédelství čís. 140 354-VIII/A-1933 Oldřich Lacina. Po zániku Slovenskej prírodnej rezervácie v Pieninách bolo v roku 1939 obnovené poľesie Červený Kláštor, ktorého vedúcim sa stal Ján Verčímák. Počas vojnového obdobia v rokoch 1940 až 1944 bol vedúcim poľesia Červený Kláštor Jozef Mičkech. Po skončení vojny 24.5.1945 nastúpil ako vedúci Ján Skokan, ktorý bol vedúcim v rokoch 1945 až 1957. Po obnovení rezervácie pod názvom Pieninská prírodná rezervácia Červený Kláštor sa v roku 1958 stal jej vedúcim Ing. Juraj Šuňa, ktorého vystriedal vo vedúcej funkcii 1.10.1958 znovu Ján Skokan, ktorý na poste vedúceho pôsobil do 1. 10. 1970, kedy ho vo funkcii vystriedal Ing. Ján Vdovják. Ing. Ján Vdovják bol menovaný dekrétom Správy TANAP-u č. 1204/18/Br.70. a vo funkcii zotrval

až do 26. 11. 1980, kedy ho po odchode do dôchodku, vystriedal Ing. Štefan Danko. Ing. Štefan Danko pôsobil vo funkcii vedúceho Pieninského národného parku v pôsobnosti Správy TANAP-u, neskoršie ŠL TANAP-u až do 31. 12. 1996. Od 1. 6. 1996 do 28.2.1997 bola riaditeľkou Správy Pieninského národného parku v pôsobnosti Ministerstva životného prostredia Ing. Mária Danková. Od 1. 3. 1997 až do dnes je po zmene zamestnávateľa riaditeľom Správy Pieninského národného parku opäť Ing. Štefan Danko.

Od vzniku Pieninského národného parku boli pracovníkmi Správy Pieninského národného parku títo pracovníci:

**Ján Skokan**, pokračoval po vzniku Pieninského národného parku vo funkcii vedúceho až do 30. 9. 1970, kedy bol zo zdravotných dôvodov, preradený dekrétom Správy TANAP-u č. 1235/18/Br.70 do funkcii technik Pieninského národného parku, v tejto funkcii pôsobil až do 30. 6. 1975. Od 1. 7. 1975 až do odchodu do dôchodku 1. 6. 1976 pracoval ako lesník Správy Pieninského národného parku

**Ján Chobor**, rodák z Veľkého Lipníka, ako lesník pôsobil v Pieninskej prírodnej rezervácii Červený Kláštor a neskôr v Pieninskom národnom parku od 24. 10. 1966 až do 15. 11. 1971 kedy zmenil zamestnanie. V uvedenom období, v čase od 7. 10. 1968 do 15. 12. 1968 bol dočasne pridelený na výpomoc pri spracovaní kalamity na ochranný obvod Javorina.

**Ladislav Džurňák**, obyvateľ Haligoviec, pracoval ako strážca Pieninského národného parku od 1. 8. 1969 až do 1. 9. 1991, kedy bol dohodou preradený do kategórie robotníkov. Po zriadení Správy Pieninského národného parku v pôsobnosti MŽP SR ostal pracovať v ŠL TANAP-u.

**Ing. Ján Vdovjak**, rodák z Tatranskej Javoriny, absolvent Lesníckej fakulty VŠLD vo Zvolene, pôsobil vo funkcii vedúceho Správy Pieninského národného parku od 1. 10. 1970 do 26. 11. 1980.

**Jozef Drieňovský**, rodák z Jedľových Kostolian pôsobil vo funkcii lesníka od roku 1. 4. 1972 do 1. 7. 1975, kedy bol preložený na ochranný obvod Dolný Smokovec.

**Ing. Štefan Danko**, rodák z Horného Smokovca, absolvent Lesníckej fakulty VŠLD vo Zvolene, prišiel do Pienin z o. o. Dolný Smokovec 1.7.1995 a začal pôsobiť ako technik, od 15. 5. 1976 bol preradený za strážcu a od 1. 6. 1976 do 9. 5. 1977 bol zároveň poverený zastupovaním lesníka. Od 10. 5. 1977 sa vrátil na miesto technika správy Pieninského národného parku a od 27. 11. 1980 bol menovaný za vedúceho Pieninského národného parku v organi začnej štruktúre Správy Tatranského národného parku neskôr Štátnych lesov Tatranského národného parku. Od 1. 1. 1997, sa na základe dohody o zmene pracovnej zmluvy stal vedúcim odborným pracovníkom na o. o. Červený Kláštor. Po dvoch mesiacoch v tejto funkcii, prechádza od Štátnych lesov Tatranského národného parku v pôsobnosti Ministerstva pôdohospodárstva SR, do novozriadenej Správy Pieninského národného parku v pôsobnosti MŽP SR, kde od 1. marca 1997 začína pôsobiť ako riaditeľ Pieninského národného parku, ktorým je doposiaľ.

**Ing. Mária Danková**, rodáčka zo Zvolena, absolventka Lesníckej fakulty VŠLD vo Zvolene, v období od 1. 9. 1975 do 15. 5. 1976 pôsobila vo funkcii strážcu a v období od 15. 5. 1976 do 10. 5. 1977 vo funkcii technika Pieninského národného parku. Dňa 10. 5. 1997 bola poverená funkciou lesníka, ktorú vykonávala do 31. 5. 1979. Od 1. 6. 1979 pracovala ako výskumná pracovníčka na detašovanom pracovisku Výskumnej stanice TANAP-u pri Správe Pieninského národného parku a od 27. 11.



1980 do 31. 1. 1991 ako technická ekologička. Po päťročnom pôsobení v štátnej správe na obvodnom úrade životného prostredia v Spišskej Starej Vsi sa vrátila na Správu Pieninského národného parku, kde v období od 1.6.1996 do 28. 2. 1997 pôsobila ako riaditeľka Pieninského národného parku a potom ako odborný pracovník - krajinár až do svojho odchodu na dôchodok 31.12.2006.

**Ján Glevaňák**, rodák z Tatranskej Lomnice, absolvent SLTŠ v Prešove, nastúpil pracovať ako lesník 31. 12. 1996 a v tejto pozícii ostal pracovať v ŠL TANAP-u aj po odčlenení Správy Pieninského národného parku do pôsobnosti MŽP SR.

**Dušan Skokan**, rodák z Červeného Kláštora, absolvent SLTŠ v Prešove, nastúpil do funkcie technika 16. 3. 1991 a pôsobil v tejto funkcii až do svojej smrti 2. januára 1996.

**Ing. Ján Lukačko**, rodák zo Žiliny, absolvent Lesníckej fakulty TU vo Zvolene, pracoval v Pieninskom národnom parku od 22. 7. 1991 tri mesiace ako asistent a neskôr ako odborný prevádzkovo-technický pracovník pre lesné hospodárstvo. Pracovný pomer ukončil dohodou 27. 9. 1992.

**Anton Šoltýs**, rodák od Spišskej Novej Vsi, absolvent SLTŠ v Prešove, nastúpil 2. 9. 1991 ako lesník - strážca a v tejto funkcii pôsobil až do 1. 1. 1997, kedy bola zrušená Správa PIENAP -uv kompetencii ŠL TANAP-u

**Ing. Ľuboš Regec**, rodák z Toporca, absolvent Lesníckej fakulty TU vo Zvolene, nastúpil ako asistent 9. 9. 1991. Od 1. 6. 1992 pracoval ako odborný technický pracovník a od 1. 2. 1993 ako vedúci oddelenia starostlivosti o genofond a krajinu. Pracovný pomer ukončil dohodou 31. 1. 1994.

**Ing. Monika Brezová, vydatá Jurčišinová**, rodáčka z Prešova, absolventka Lesníckej fakulty TU vo Zvolene, bola prijatá za asistentku 1. 10. 1991. Od 1.6.1992 pracovala ako odborná technická pracovníčka a od 15. 3. 1993 ako samostatná odborná referentka pre environmentálnu výchovu a edično-propagačnú činnosť. 6. 7. 1993 odišla na materskú dovolenku a pracovný pomer ukončila 9. 12. 1998 dohodou.

**Anna Kovalská**, začala pracovať na Správe Pieninského národného parku od 1.10.1991 vo funkcii administratívnej pracovníčky a pracovala v nej aj po zániku Správy Pieninského národného parku v pôsobnosti Ministerstva pôdohospodárstva SR po 31. 12. 1996 v novovzniknutom ochrannom obvode Červený Kláštor do 31.1.1997. Po vzniku Správy Pieninského národného parku v pôsobnosti Ministerstva životného prostredia začína od 1. 3. 1997 pracovať ako ekonómka, neskoršie ako administratívna pracovníčka Správy PIENAP-u.

**Ing. Rudolf Lauf**, rodák z Kežmarku, absolvent Lesníckej fakulty TU vo Zvolene, začal pracovať ako asistent 12. 9. 1991. Od 1. 10. 1991 do 30. 6. 1992 absolvoval vojenskú základnú službu. Od 10. 7. 1992 pôsobil ako technický pracovník od 1. 2. 1993 ako samostatný odborný pracovník a od 1. 4. 1993 ako samostatný odborný pracovník pre ochranu živočíšstva. Pracovný pomer ukončil 25. 1. 1994 na vlastnú žiadosť.

**Mgr. Zlata Daňková**, rodáčka z Veľkého Šariša, absolvent PF UPJŠ v Prešove, pracovala v období od 12. 7. 1993 do 31. 8. 1995 ako odborná referentka pre environmentálnu výchovu a edično-propagačnú činnosť. Pracovný pomer ukončila dohodou.

**Ing. Štefan Soľava**, rodák z Malej Frankovej, absolvent Lesníckej fakulty TU vo Zvolene, pôsobil od 25. 11. 1993 do 31.1.1997 ako odborný referent - lesník a v tejto funkcii pôsobil až do zániku Správy Pieninského národného parku v pôsobnosti Ministerstva pôdohospodárstva SR. Jeden mesiac po výpovedi od ŠL TANAP-u sa vracia

pracovať ako odborný pracovník lesník späť na Správu Pieninského národného parku a v tejto funkcii pôsobí dodnes.

**Ing. Anton Paločko**, rodák z Radatíc pri Prešove, absolvent Lesníckej fakulty TU vo Zvolene, pracoval na Správe Pieninského národného parku v období od 25. 7. 1994 do 31. 1. 1997 ako odborný referent biológ.

**Ing. Lucia Bobáková**, rodáčka z Ružomberka, absolventka Prírodovedeckej fakulta UK v Bratislave, nastúpila pracovať na pozíciu zoológa dňa 9. 7. 2001 a od 1. 2. 2002 odišla, na vlastnú žiadosť, v rámci organi začnej štruktúry Štátnej ochrany prírody pracovať do Národného parku Muránska planina.

**Ing. Katarína Kisková**, rodáčka z Topoľčian, absolventka TU - LF vo Zvolene, nastúpila pracovať na Správu Pieninského národného parku dňa 18. 2. 2002 do funkcie zoológa. Túto funkciu vykonáva doposiaľ s prerušením od 15. 3. 2004 do 30. 9. 2004 a od 31. 3. 2006 doposiaľ kedy bola a je na materskej dovolenke.

**Michal Strnad**, rodák z Košíc, absolvent Gymnázia a Strednej priemyselnej školy stavebnej a geodetickej v Košiciach, nastúpil do funkcie strážcu dňa 1. 2. 2003 a túto funkciu vykonával do 31. 8. 2007, kedy bol s ním ukončený pracovný pomer s organizačných dôvodov.

**Ing. Vladimír Klíč**, rodák s Kysaku, absolvent Slovenskej poľnohospodárskej univerzity – Agronomickej fakulty v Nitre, začal pracovať v Správe Pieninského národného parku 25. 11. 2002 vo funkcii botanika, ktorú vykonával do 28. 2. 2003. Od 1. 3. 2007 zmenil vykonávanú funkciu a dodnes pôsobí vo funkcii poľnohospodár – dendrológ. Od 1. 1. 2007 sa stal vedúcim odboru starostlivosti o krajinu.

**Ing. Katarína Danková, vydatá Žkovanová PhD.**, rodáčka z Červeného Kláštora, absolventka Lesníckej fakulty TU vo Zvolene, začala pracovať vo funkcii botanika – infomatika 1. 3. 2003 a v tejto funkcii pracuje dodnes s prerušením počas materskej dovolenky v období od 1. 5. 2005 do 31. 12. 2006.

**Róbert Babík**, rodák zo Spišských Hanušoviec, absolvent Strednej poľnohospodárskej školy v Kežmarku začal vykonávať funkciu strážcu od 1. 3. 2003 a vykonáva ju doposiaľ.

**Ing. Lucia Kostúrová**, rodáčka z Červeného Kláštora, absolventka technickej fakulty vo Zvolene, pracovala na Správe Pieninského národného parku v období od 1. 7. 2003 do 30. 4. 2004 v pozícii pracovníka pre environmentálnu výchovu.

**Stanislav Rak**, rodák zo Spišských Hanušoviec, absolvent Stredného odborného učilišťa potravinárskeho v Košiciach, prišiel pracovať do funkcie strážca 1. 4. 2004 a v tejto funkcii pracuje dodnes.

**Ondrej Ferenčák**, rodák zo Spišskej Starej Vsi, absolvent Strednej lesníckej technickej školy v Prešove, nastúpil do funkcie strážcu dňa 1. 4. 2004 a túto funkciu vykonával do 31. 8. 2007, kedy bol s ním ukončený pracovný pomer s organizačných dôvodov.

**Ing. Peter Vnenčák**, rodák zo Spišskej Starej Vsi, absolvent Slovenskej poľnohospodárskej univerzity v Nitre pracoval na Správe Pieninského národného parku v období od 19. 4. 2004 do 30. 9. 2004 počas zastupovania pracovníčky Pieninského národného parku na materskej dovolenke.

**Ing. Margaréta Malatinová**, rodáčka zo Spišskej Starej Vsi, absolventka Fakulty ekológie a environmentalistiky TU vo Zvolene, nastúpila pracovať ako pracovník pre environmentálnu výchovu 1. 5. 2004 a v tejto funkcii pracuje doposiaľ.

**Ing. Vladimíra Kunštárová**, rodáčka z Drábska, absolventka Fakulty záhradníctva a Krajinného inžinierstva Slovenskej poľnohospodárskej univerzity v Nitre, nastúpila pracovať ako botanička v období od 1. 6. 2005 do 31. 12. 2005 na zastupovanie pracovníčky počas materskej dovolenky. Od 1. 1. 2007 zmenila pracovnú zmluvu z doby určitej na dobu neurčitú a v súčasnosti pracuje ako krajinárka.

**Ing. Martin Kiska**, rodák z Jezerska, absolvent Lesníckej fakulty TU vo Zvolene, nastúpil na pozíciu zoológa 1. 4. 2006 na dobu určitú počas zastupovania svojej manželky na materskej dovolenke.

Spracované na základe údajov získaných z archívu ŠL TANAP -u a PIENAP-u

Použitá literatúra:

Pieniny, Eduard Pavlík, september 1996, Spišská Nová Ves, (spracovaná správa na pre Správu TANAP -u)



Správa PIENAP –u  
do októbra 1991



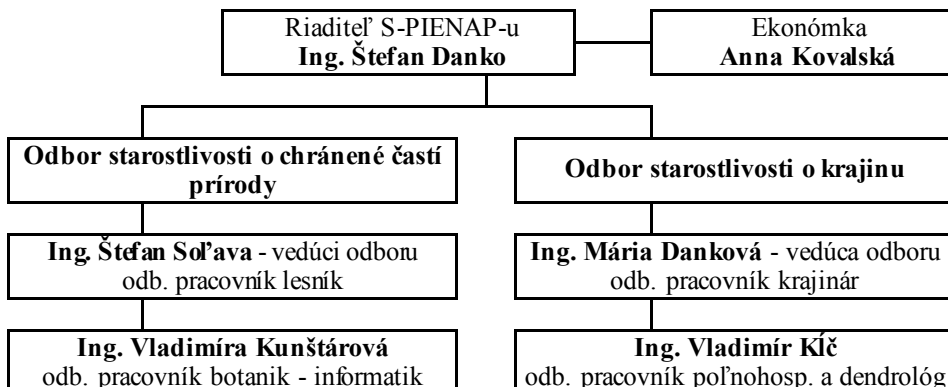
Správa PIENAP –u  
v súčasnosti

## 4. Organizačná štruktúra

Ing. Štefan Danko

2006

Správa Pieninského národného parku mala v priebehu roka 2006 dvanásť tabuľkových miest. Organizačné členenie v súlade s organizačným poriadkom aj s obsadením jednotlivých pracovných pozícií je nasledovnej tabuľke:



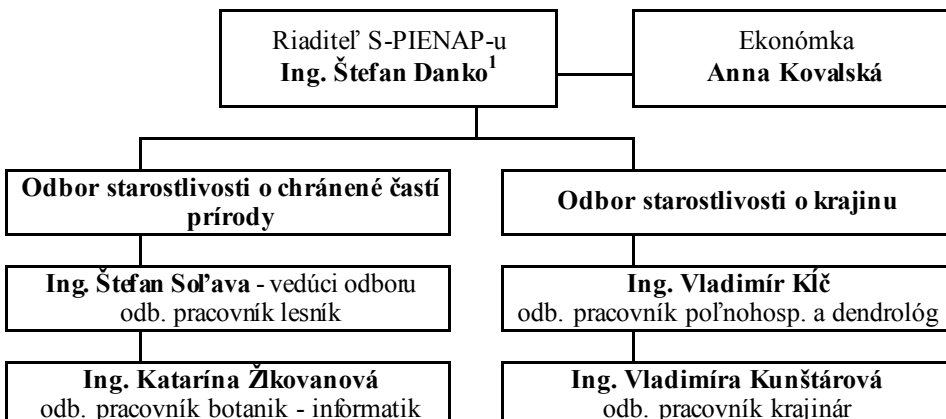


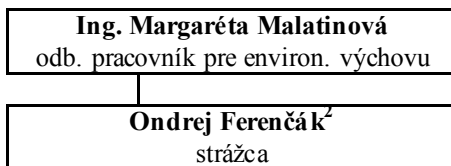
od 1. 4. 2006 **Ing. Martin Kiska** - zastupovani e počas materskej dovolenky Ing. Kataríny Kiskovej

## 2007

V roku 2007 došlo rozhodnutím ministra životného prostredia Slovenskej republiky z 29. januára 2007 č. 4/2007 – 7. o vydaní novej zriaďovacej listiny Štátnej ochrany prírody Slovenskej republiky k zmene zriaďovacej listiny ŠOP SR ktorou sa zmenila organizačná štruktúra ŠOP SR tak, že boli vytvorené 11 regionálnych centier štátnej ochrany prírody. Správa Pieninského národného parku bola zaradená do regionálneho centra v Tatranskej Štrbe spolu s Tatranským národným parkom. Riaditeľ regionálneho centra sa stal zároveň aj riaditeľom Správy Tatranského národného parku. Na základe vyberového konania, ktoré sa uskutočnilo vo februári sa od 1. 4. 2007 stal riaditeľom Regionálneho centra v Tatranskej Štrbe a súčasne aj riaditeľom TANAP-u Ing. Pavol Majko.

K 31.9.2007 na základe uznesenia Vlády SR a rozhodnutia MŽP SR došlo k zníženiu počtu pracovníkov na správe Pieninského národného parku o dvoch pracovníkov - strážcov. V roku 2007 bolo personálne obsadenie pracovných pozícií nasledovné.





- <sup>1</sup> k 31.1.2007 odvolaný a od 1.2.2007 poverený riadením Správy PIENAP-u  
<sup>2</sup> pracovníci ktorí boli prepustení k 31.8.2007 na základe organizačných zmien  
<sup>3</sup> Pracovník bol od 1.9.2007 priradený do odboru starostlivosti o krajinu

Znížením počtu pracovníkov pri nezvýšení finančných prostriedkov na praktickú starostlivosť sa oslabila schopnosť národného parku vykonávať preventívne ochranné služby proti poškodzovaniu ochrany prírody a tiež výrazne sa znížila možnosť vykonávať praktickú starostlivosť. Po znížení výšky rozpočtu pred dvomi rokmi o 140 000 Sk sa úplne paralyzovala aj možnosť vykonávať:

- praktickú starostlivosť o chránené územia vlastnými pracovníkmi,
- pri značení územia musia vypomáhať odborní pracovníci
- údržbu ochranných zariadení,
- nemá kto vykonávať asistenčnú činnosť pri monitoringu a inventarizačných výskumoch,

Správa Pieninského národného parku potrebovala skôr posilniť zabezpečením systemizovaného miesta:

- informatika vzhľadom na rozvoj informačných technológií a neudržateľnosť riešiť túto problematiku kumulovanou funkciou
- pracovníkov do obsluhy informačných stredísk

## 5. Významné úlohy

Ing. Štefan Danko

Dôležitými úlohami z pohľadu pracovníkov Pieninského národného parku sú všetky úlohy ktoré sú obsiahnuté v Pláne hlavných úloh na príslušný rok, ale po preštudovaní materiálu zistíme, že niektoré úlohy sa každoročne opakujú a sú rutinného charakteru, kým niektoré sú v určitom časovom období jedinečné a určujú činnosť národného parku aj na niekoľko rokov dopredu. Medzi takéto dôležité úlohy plánu hlavných úloh patrili najmä tieto úlohy:

## Rok 2006:

- spracovanie návrhu vyhlášok pre zriadenie PP Malé Jazera, PP Jezerské Jazero a PP Litmanovský potok, ktoré boli spracované podľa zamerania RS Bratislava a uplatnila sa pri nich aj diferenciácia územia na zóny, a zároveň boli spracované aj návrhy plánov starostlivosti pre tieto územia,
- odborne sa spracovanie návrhu na vyhlásenie lesov osobitného určení a v zóne B na území Pieninského národného parku v LHC Pieniny so všetkými náležitosťami,
- doplnenie údajov o výskyte biotopov eur. významu a biotopov druhov eur. významu s výskytom *Nardus stricta* a vodných biotopov s výskytom (*Lampetra fluviatilis*),
- spracovanie návrhu na rozšírenie územia Natura 2000 v:
  - \* SKUEV1337 Pieniny (lúčne biotopy s výskytom vstavačovitých druhov)
  - \* SKUEV1339 Pieninské bradlá (lúčne biotopy s výskytom vstavačovitých druhov)
- spracovanie návrhov na nové územia:
  - \* SKUEV710 Spišská Magura (biotopy s výskytom *Nardus stricta*)
  - \* SKUEV711 Rieka, (biotopy s výskytom *Salix eleagnos*)
  - \* SKUEV712 Osturniansky potok, (biotopy s výskytom *Salix eleagnos*)
  - \* SKUEV713 Sulínsky potok, (biotopy s výskytom *Lampetra fluviatilis*)
  - \* SKUEV714 Malý Lipník, (biotopy s výskytom *Lampetra fluviatilis*)
  - \* SKUEV715 Šambronka. (biotopy s výskytom *Lampetra fluviatilis*)

## Rok 2007:

- spracovanie návrhu vyhlášky pre zriadenie PP Veľké osturnianské jazero, ktorá bola spracovaná podľa zamerania RS Bratislava a uplatnila sa v nej aj diferenciácia územia na zóny, a zároveň bol spracovaný aj návrh plánu starostlivosti,
- ochrana a obnovenie biotopov v Pieninskom národnom parku ako modelový príklad pre veľké chránené územia na Slovensku, úloha riešená v spolupráci s Daphne a s finančnou podporou DBU.
- V spolupráci s poľským Pieninským národným parkom príprava a organizácia:
  - \* slávnostnej akadémie v Spišskej Starej Vsi pri príležitosti 75. výročia vzniku Slovenskej prírodnej rezervácie v Pieninách a 75. výročia vzniku prvého pohraničného parku v Európe a 40 výročia vzniku Pieninského národného parku,
  - \* medzinárodnej vedeckej konferencie pri tých istých výročiach ktorá sa uskutočnila v poľskom Kroščenku n/ Dunajcom.

## 6. Územná ochrana

### 6.1. Zonácia národného parku

Ing. Štefan Danko

Vyhláškou MŽP SR č. 319/2004 Z.z. sa s účinnosťou od 1. 6. 2004 ustanovili zóny Pieninského národného parku, ktoré podľa povahy prírodných hodnôt a na základe

stavu biotopov rozčlenili územie na štyri zóny A, B, C, D. Znenie vyhlášky je nasledovné:

## **319 VYHLÁŠKA**

### **Ministerstva životného prostredia Slovenskej republiky z 27. februára 2004, ktorou sa ustanovujú zóny Pieninského národného parku**

Ministerstvo životného prostredia Slovenskej republiky podľa § 30 ods. 2 zákona č. 543/2002 Z. z. o ochrane prírody a krajiny po dohode s Ministerstvom pôdohospodárstva Slovenskej republiky ustanovuje:

#### **§ 1**

#### **Zóny Pieninského národného parku**

Územie Pieninského národného parku (ďalej len „národný park“) sa podľa povahy prírodných hodnôt člení na zóny A, B, C a D.

#### **§ 2**

#### **Zóna A**

- (1) Časti územia národného parku, ktoré predstavujú pôvodné alebo ľudskou činnosťou málo pozmenené biotopy európskeho významu alebo biotopy národného významu a kde cieľom je ochrana prirodzených procesov, sa vyčleňujú do zóny A s piatym stupňom ochrany.
- (2) Územie zóny A sa nachádza v okrese Kežmarok v katastrálnych územiach Červený Kláštor Lechnica; v okrese Stará Ľubovňa v katastrálnych územiach Haligovce, Lesnica, Kamienka, Straňany a Veľký Lipník.
- (3) Zóna A má výmeru 277,16 ha; jej územie je vymedzené v prílohe.

#### **§ 3**

#### **Zóna B**

- (1) Časti územia národného parku, ktoré vytvárajú ochranné pásmo zóny A alebo ktoré predstavujú biotopy európskeho významu alebo biotopy národného významu alebo biotopy druhov európskeho významu alebo biotopy druhov národného významu a kde cieľom je ochrana týchto významných biotopov alebo druhov, sa vyčleňujú do zóny B so štvrtým stupňom ochrany.
- (2) Územie zóny B sa nachádza v okrese Kežmarok v katastrálnych územiach Červený Kláštor a Lechnica; v okrese Stará Ľubovňa v katastrálnych územiach Haligovce, Lesnica, Kamienka, Straňany a Veľký Lipník.
- (3) Zóna B má výmeru 836,82 ha; jej územie je vymedzené v prílohe.

#### **§ 4**

#### **Zóna C**

- (1) Časti územia národného parku, ktoré vytvárajú ochranné pásmo zóny B alebo ktoré predstavujú významné prvky územného systému ekologickej stability alebo biotopy európskeho významu alebo biotopy národného významu alebo biotopy druhov európskeho významu alebo biotopy druhov národného významu, narušené činnosťou človeka, sa vyčleňujú do zóny C s tretím stupňom ochrany.

- (2) Územie zóny C sa nachádza v okrese Kežmarok v katastrálnych územiach Červený Kláštor a Lechnica; v okrese Stará Ľubovňa v katastrálnych územiach Haligovce, Lesnica, Kamienska, Strážany a Veľký Lipník.
- (3) Zóna C má výmeru 2579,43 ha; jej územie je vymedzené v prílohe.

## § 5

### Zóna D

- (1) Časti územia, ktoré nie sú vyčlenené v zóne A, B a ani v zóne C, patria do zóny D s druhým stupňom ochrany.
- (2) Cieľom ochrany zóny D je ochrana a zachovanie rozptýlených ekosystémov významných z hľadiska biologickej a ekologickej stability a charakteristického vzhľadu krajiny so špecifickými formami osídlenia.
- (3) Územie zóny D sa nachádza v okrese Kežmarok v katastrálnych územiach Červený Kláštor a Lechnica; v okrese Stará Ľubovňa v katastrálnych územiach Haligovce a Lesnica. Zónu D tvoria súvislo zastavané časti obcí na území národného parku.
- (4) Zóna D má výmeru 56,21 ha; jej územie je vymedzené v prílohe.

## § 6

### Dokumentácia

Mapy, v ktorých sú zakreslené hranice národného parku a zón, sú uložené na Ministerstve životného prostredia Slovenskej republiky, na Krajskom úrade životného prostredia v Prešove, na Obvodnom úrade životného prostredia v Kežmarku a na Obvodnom úrade životného prostredia v Starej Ľubovni.

## § 7

### Zrušovacie ustanovenie

Zrušuje sa úprava Ministerstva kultúry Slovenskej socialistickej republiky č. 9167/1979-OP zo dňa 30. novembra 1979 o vyhlásení národnej prírodnej pamiatky Aksamitka (registrovaná v čiastke č. 5/1980 Zb.).

## § 8

### Účinnosť

Táto vyhláška nadobúda účinnosť 1. mája 2004.

### Príloha

k vyhláške č. 319/2004 Z. z.

## I. Vymedzenie územia Pieninského národného parku

Územie národného parku je vymedzené nariadením vlády č. 47/1997 Z. z. o Pieninskom národnom parku.

## II. Vymedzenie zón národného parku

Zóny národného parku sú vymedzené v teréne podľa katastrálnych máp so stavom v katastri nehnuteľností k 1.4.2003 a podľa lesníckych organizačných máp so stavom k 1.1.1995 (Lesný hospodársky celok Podolíneček), k 1.1.1997 (Lesný hospodársky celok Pieniny) v mierke 1 : 25 000, z ktorých bola hranica zón prenesená do Základných máp Slovenskej republiky v mierke 1 : 50 000 týchto nomenklatúr:



27 - 13,14 Spišská Stará Ves

27 - 32 Podolíneč

Výmera sa vždy uvádza podľa stavu katastra nehnuteľností.

## **Zóna A**

### ***Hôrka***

Predstavuje biotop európskeho významu. Nachádza sa v k.ú. Červený Kláštor v okrese Kežmarok. Zahŕňa parcely 687 s lesnými porastami 71, 72 v Lesnom hospodárskom celku Pieniny. Celková výmera je 8,70 ha.

### ***Kláštorná hora***

Nachádza sa v k.ú. Červený Kláštor a Lechnica v okrese Kežmarok a v k.ú. Lesnica v okrese Stará Ľubovňa. Zahŕňa biotopy európskeho významu. V k.ú. Červený Kláštor zahŕňa parcely 751/1, 868/1, v k.ú. Lechnica časť parcely 4978/2 a v k.ú. Lesnica časť parcely 4687, s lesnými porastami 73 A, 73 B, 74, 75, 108 A, 108 B, 65, 66 A, 66 B, 77, 78 v Lesnom hospodárskom celku Pieniny. Celková výmera je 104,41 ha.

### ***Holica***

Nachádza sa v k.ú. Lesnica v okrese Stará Ľubovňa. Zahŕňa biotopy európskeho významu na parcelách alebo častiach parcel: 1415/2 – časť, 1415/1 – časť s lesnými porastami 101 – časť, 100, 102 – časť, 103, 104, 105, 106, 107 A, 107 B, 107 C, 107 D, 26, 27, 96, 97 A, 97 B v Lesnom hospodárskom celku Pieniny. Celková výmera je 125,33 ha.

### ***Bystrík***

Nachádza sa v k.ú. Lesnica v okrese Stará Ľubovňa. Zahŕňa parcely alebo časti parcel: 1049/1 – časť, 1049/18, 1403/1 s lesnými porastami 21 B – časť, 22, 23, 24, 25 v Lesnom hospodárskom celku Pieniny. Zahŕňa biotopy európskeho významu. Celková výmera je 19,70 ha.

### ***Haligovské skaly***

Nachádza sa v k.ú. Haligovce v okrese Stará Ľubovňa. Zahŕňa parcely 3429, 3428, 3437 – časť s časťou lesného porastu 47 v Lesnom hospodárskom celku Pieniny s biotopmi európskeho významu. Celková výmera je 19,02 ha.

Celková výmera zóny A v národnom parku je 277,16 ha

## **Zóna B**

### ***Prielom Dunajca***

Nachádza sa v k.ú. Lechnica a Červený Kláštor v okrese Kežmarok a v k.ú. Lesnica v okrese Stará Ľubovňa. Predstavuje ochranné pásmo Hôrky, Kláštornej hory, Holice, Bystríku. Zahŕňa parcely v k.ú. Lesnica: 4699, 4693, 4692, 4688, 4689, 4687 – časť, 4686, 4619, 4618, 4617, 4616, 4615, 4614, 4613, 4612, 4325/3, 4325/1, 2005/1, 2002/7, 2002/6, 2002/5, 2002/4, 1416, 1415/6, 1415/5, 1415/4, 1415/3, 1415/2 – časť, 1403/2, 1071/2, 1071/1, 1070, 1066/2, 1066/1, 1065, 1064/1, 1063, 1062, 1054, 1053, 1052/3, 1052/2, 1052/1, 1051, 1050, 1049/11, 1049/10, 1049/8, 1049/7, 1049/4, 1049/2, 1049/1 – časť, 1047, 1037, 995/7, 995/4, 995/3, 995/2, 995/1, 4325/4, 3420/3, 1064/2, 4573/1, 4573/4, 4573/3, 1415/1 – časť, 1415/8, 1448/2, 4325/6, 4325/8, v k.ú. Červený Kláštor: 766, 773, 774, 872, 755, 752, 724/1, 726, 725, 696, 874/3, 600, 748, 876/1 – časť, 751/2 – časť, 718 – časť, v k.ú. Lechnica: 4260, 4978/2 – časť, 4978/4, 4978/3, 5059, 5058 – časť s lesnými porastami 64 – časť, 66 C, 109, 67, 76, 79 – časť, 84, 92,

93, 94, 91, 96, 95 A, 95 B, 98, 99, 101 – časť, 102 – časť, 28 A, 28 B, 21 A, 21 B, 20, 19 v Lesnom hospodárskom celku Pieniny. Celková výmera je 190,91 ha.

### ***Plašná***

Predstavuje ochranné pásmo Kláštorej hory a Haligovských skál. Nachádza sa v k.ú. Lechnica v okrese Kežmarok; v okrese Stará Ľubovňa v k.ú. Lesnica, Haligovce a Veľký Lipník. Zahŕňa parcely v k.ú. Lesnica: 4700, 3420/1, 3365/4, 3414, 3406, 3405, 3404, 3403, 3402, 3401, 3400, 3399, 3398, 3397, 3396, 3395, 3394, 3393, 3389, 3390, 3384, v k.ú. Haligovce: 3082/2, 3274, 3275, 3283, 3318, 3319, 3320, 3321, 3322, 3323, 3324, 3325, 3326, 3327, 3328, 3329, 3330, 3331, 3332, 3333/1, 3333/2, 3334, 3335, 3336, 3337, 3338, 3339, 3340, 3341, 3342, 3343, 3344, 3345, 3346, 3347, 3348, 3349, 3350, 3351, 3352, 3353, 3354, 3355, 3356, 3357, 3358, 3359, 3360, 3361, 3362, 3363, 3364, 3365, 3366, 3367, 3368, 3369, 3370, 3371, 3372, 3373, 3374, 3375, 3376, 3377, 3378, 3379, 3380, 3381, 3382, 3383, 3384, 3385, 3386, 3387, 3388, 3389, 3390, 3391, 3392, 3393, 3394, 3395, 3396, 3397, 3398, 3399, 3400, 3401, 3402, 3403, 3404, 3405, 3406, 3407, 3408, 3409, 3410, 3411, 3412, 3413, 3414, 3415, 3416, 3417, 3418, 3419, 3420, 3421, 3422, 3423, 3424, 3425, 3426, 3427, 3430, 3431, 3432, 3433, 3434, 3435, 3436, 3437 – časť, 3438, 3439, 3440, 3441, 3442, 3541, v k.ú. Veľký Lipník: 1150/1, 1150/3, v k.ú. Lechnica: 4981/1 – časť, 4986 – časť, 4989/3 – časť, 4984, 4985/31, 4985/30, 4985/29, 4985/28, 4985/27, 4985/26 s lesnými porastami 81, 80 B, 82, 83 A, 83 B, 85, 110, 55, 54, 53, 36 A, 36 B, 36 C, 35 A, 35 B, 35 C, 35 D, 37 A, 37 B, 51 A, 51 B, 51 C, 52 A, 52 B, 56, 59, 50, 49, 61, 48 A, 48 B, 46, 45 A, 45 B v Lesnom hospodárskom celku Pieniny. Celková výmera je 314,33 ha.

### ***Lažná skala***

Predstavuje biotopy európskeho významu v Lesnom hospodárskom celku Pieniny. Nachádza sa v k.ú. Lesnica v okrese Stará Ľubovňa. Zahŕňa parcely 957/1, 948, 949/2, 947, 946, 944/1, 908, 898/1, 829/2, 829/1, 759 – časť, 663/4, 737/2, 739, 663/9, 663/8, 716/1, 717, 730, 729/1, 729/2, 663/7, 719/1, 727/2, 727/1, 721, 722/1, 726, 722/2, 663/1, 663/2, 612, 607, 608, 581, 580, 610, 579, 582, 565/3, 572, 565/4, 578, 663/3, 577, 574, 575, 576, 569/1, 569/2, 562/4, 4290, 4286, 4284, 4278/1, 4277/1, 4281, 4278/2, 4277/3, 4277/2, 4269/2, 4271, 4274, 4276, 4269/1, 4270, 4272, 4273, 4275, 4245, 4244, 4241, 4242, 4243, 4229, 4228/3, 4228/2, 4228/1, 4227, 4220/2, 4220/1, 4226/2, 4226/1, 4225, 4224/1, 4224/2, 4223/2, 4223/1, 4222, 4164/10, 4234/3, 4234/1, 4164/11, 4164/12, 4164/13, 3706/4 – časť, 3706/5, 3706/6, 3706/11, 4164/16 – časť, 4164/17 s lesnými porastami 14 A, 14 B, 13, 12, 11, 10 – časť, 7 A, 7 B, 5, 4, 3 A, 3 B, 2 – časť v Lesnom hospodárskom celku Pieniny. Celková výmera je 69,20 ha.

### ***Vysoké skalky***

Nachádza sa v k.ú. Kamienka, Stráňany a Veľký Lipník v okrese Stará Ľubovňa. Predstavuje biotopy európskeho významu v Lesnom hospodárskom celku Podolíneec. Zahŕňa parcely v k.ú. Veľký Lipník: 1172 – časť, 1179, v k.ú. Stráňany: 808, 805, 797, 796 – časť, 780 – časť, 820 – časť, v k.ú. Kamienka: 1163, 1387, 1162 – časť, 1187, 1166 – časť, 1321, 1323, 1159, 1188, 1189, 1190, 1205, 1202 – časť, 1186 – časť s lesnými porastami 383, 384, 380, 379, 382, 381, 378, 377, 376, 375, 374, 373, 372, 371, 370, 369, 368, 367, 366 – časť, 365, 364, 363, 362 B – časť, 361 B – časť, 360, 359, 358, 357, 356, 355, 354, 353, 352, 351 – časť, 349, 346, 345, 344, 343, 340 A, 340 –

časť, 339, 338, 337, 336 – časť v Lesnom hospodárskom celku Pieniny. Celková výmera je 262,38 ha.

Celková výmera zóny B v národnom parku je 836,82 ha.

### **Zóna C**

Nachádza sa v k.ú. Červený Kláštor a Lechnica v okrese Kežmarok; v k.ú. Haligovce, Kamienka, Lesnica, Strážnany a Veľký Lipník v okrese Stará Ľubovňa. Zónou C je celé územie národného parku vymedzené nariadením vlády č. 47/1997 Z. z. o Pieninskom národnom parku okrem územia zóny A, B a D. Celková výmera zóny C v národnom parku je 2579,43 ha.

### **Zóna D**

#### **Červený Kláštor**

Nachádza sa v k.ú. Červený Kláštor a Lechnica v okrese Kežmarok. Predstavuje zastavanú časť obce Červený Kláštor na parcelách 694, 697, 698, 813, 812/1, 812/2, 809, 807/2, 807/1, 817, 829/3, 829/2, 829/1, 831, 832/4, 832/5, 832/2, 832/1, 836/1, 836/2, 819, 850, 825/4, 848, 836/3, 849/1, 870, 825/3, 834, 825/2, 823, 825/1, 824, 810, 849/2, v k.ú. Lechnica zahŕňa parcely: 4964/2, 4964/10, 4946/8, 4946/7, 4946/6, 4946/5, 111, 4946/12, 4946/3, 4946/13, 4946/1, 4946/9, 4945/3, 4945/1, 4945/2, 4944/14, 4944/15, 4944/9, 4944/16, 4944/17, 4944/8, 4944/22, 4944/13, 4944/6, 4944/12, 4944/5, 4944/4, 4944/19, 4944/3, 4944/11, 4944/10, 4944/1, 4944/23, 4944/18, 4943/2, 4943/1. Celková výmera je 11,56 ha.

#### **Haligovce**

Nachádza sa v k.ú. Haligovce v okrese Stará Ľubovňa a v k.ú. Lechnica v okrese Kežmarok. Predstavuje zastavanú časť obce Haligovce na parcelách 1168, 1166, 1145, 1146, 1147, 1149, 1148, 1151/1, 1151/2, 1152, 423, 422, 420, 1153, 1154, 1155, 421, 419, 1162, 424, 1159, 1158, 1157, 1160, 417, 418, 1161, 1165, 1163, 1156, 426, 1164, 1167, 427, 428, 438/2 – časť, 429, 431, 434, 435, 436, 437, 438/3, 439, 3139/3, 3468, 3467, 3469, 3471, 3470, 3466, 443, 3473, 3472, 441, 442/1, 442/2, 444, 450, 445, 451, 452, 453, 454/1, 454/2, 456/3, 1115, 1116, 449, 1117, 448, 447, 446, 456/1, 457, 458, 459, 465, 466/2, 466/1, 467, 1118, 468, 470, 471, 472, 469, 474, 473/1, 475, 473/2, 476, 477, 478, 479, 480, 481/1, 481/2, 489, 482, 488, 485, 484, 555, 553, 552, 549, 551, 550, 548, 547, 546, 544, 543, 559/2, 556, 557, 558, 579, 580, 581, 582, 583, 584, 585, 567, 568, 569, 564, 570, 571, 572, 573/2, 573/1, 563, 562, 561, 560, 575, 573/3, 576, 577, 578, 574, 559/1, 539/4, 565, 539/2, 539/3, 538, 539/1, 540, 541, 542, 1121, 586, 464/2, 464/1, 499/2, 462/1, 462/2, 463/3, 463/2, 461/1, 463/1, 461/2, 461/3, 460/2, 460/1, 460/3, 460/4, 854, 856, 855, 863, 864, 862, 861, 860, 859, 1124, 858, 857, 853, 866, 865, 867, 868, 869, 871, 870, 873, 872, 874/1, 874/2, 876, 878, 877, 879, 880, 888, 887, 883, 882, 881, 884/3, 884/2, 884/1, 885, 886, 889, 894/1, 894/2, 893, 1126, 890, 891/1, 891/2, 892 a časť obce Haligovce v k.ú. Lechnica na parcelách 4934/36, 4934/35, 4934/34, 4934/33, 4934/32, 4934/37, 4934/2, 4934/23, 4934/38, 4934/22, 4934/1, 4934/21. Celková výmera je 17,08 ha.

#### **Lesnica**

Nachádza sa v k.ú. Lesnica v okrese Stará Ľubovňa. Predstavuje parcely s predpokladaným rozvojom zástavby a celý intravilán obce Lesnica. Sú to parcely 4579, 4578, 4528, 4527, 4526, 4525, 4524, 4523, 4522, 4504, 4503, 4502, 4501, 4500,

4411, 4410, 4409, 4404, 4403, 4401, 4400, 4026/6, 3886, 3884, 3883, 3882, 3881, 3880, 3878, 3877, 3876, 3875, 3874 – časť, 3873 – časť, 3872 – časť, 3871 – časť, 3870 – časť, 3869 – časť, 3868 – časť, 3867 – časť, 3862, 3861, 3860, 3859, 3858/2, 3858/1, 3857/2, 3857/1, 3856/3, 3856/2, 3856/1, 3855/5, 3855/4, 3855/3, 3855/2, 3855/1, 3851/1, 3850/2, 3850/1, 3849/2, 3849/1, 3848/4, 3848/3, 3848/2, 3848/1, 3847, 3846, 3845/1, 3844, 3824/2, 3188/2, 3187/5, 3186, 3185/2, 3185/1, 3184, 3183, 3182, 3181/2, 3045, 3044/1, 3043/1, 3042/1, 2893/2, 2893/1, 2892, 2891, 2889, 2888, 2845/2, 2461/2, 2451, 2445/2, 2394/10 – časť, 1826/2, 1817/2, 1631/7, 1631/6, 1300, 1292, 1276/4, 1179/8, 424, 421, 420, 419, 418, 417, 416, 415, 414, 413, 412, 411, 410, 409, 408, 407, 405, 404, 403, 402, 401, 400, 399, 398, 397, 396/1, 396/2, 395, 394, 393, 392, 391, 389, 388, 387, 386, 385, 384, 383/4, 383/3, 383/2, 383/1, 382, 379, 378, 377, 376, 375, 374, 373, 372, 371, 370, 369, 368, 367, 366, 365, 364, 361, 360, 359, 358, 357/2, 357/1, 356/2, 356/1, 355, 351, 350, 349, 348, 347, 346, 345, 344, 343, 342, 341, 340, 339, 338, 337, 336/2, 336/1, 335, 334, 333, 332, 331, 330, 329, 328, 327, 326, 325, 324, 322, 321, 320, 319/2, 319/1, 318, 317/2, 317/1, 316, 315, 314, 313, 312, 311, 310, 309, 305, 304, 303, 302, 301, 299, 298, 297, 296, 295, 294/2, 294/1, 293, 292, 291, 290, 289, 288, 287, 286, 285/2, 285/1, 284, 283/2, 283/1, 282, 281, 280, 279, 278, 277, 276, 275, 274, 273, 272, 271, 270, 269, 268, 267, 266, 263, 262, 261, 260, 259, 258, 257, 256, 255, 254, 253, 252, 251, 250, 249, 248, 247, 246, 245, 244, 243, 242, 241, 240, 239, 238, 237, 236, 235, 234, 233, 232, 231, 230, 229, 228, 227, 226, 225, 224, 223, 222/2, 222/1, 221/2, 221/1, 220, 219, 218, 217, 216, 215, 214, 213, 212, 211, 210, 209, 208, 201, 200, 199, 198, 194, 193, 192, 191, 190, 189, 188, 187, 186, 185, 184/3, 184/2, 184/1, 183, 182/2, 182/1, 181, 180, 176, 175, 174/2, 174/1, 173, 172, 171, 170, 169, 168, 167, 166, 165, 164/2, 164/1, 163/2, 163/1, 162, 161, 160, 159, 158, 157, 156, 155, 152, 151, 149, 147, 146, 144 – časť, 143 – časť, 142, 139, 138, 134, 133 – časť, 132/4, 132/3, 132/1, 129, 128/2, 128/1, 122, 121, 120, 119, 117, 116, 115, 113, 112, 111, 110, 108, 107, 106, 105, 104, 103, 99, 98, 97, 96, 95, 94, 93, 92, 91, 90, 89, 88, 87, 86, 85, 84, 83, 82, 81, 80, 79, 78, 77, 76, 75, 74, 72/2, 72/1, 71, 70, 69, 68, 67, 66, 65, 64, 63, 62, 61, 60, 59, 58, 57, 56, 55, 54, 53, 52, 51, 50, 49, 48, 47, 46, 45, 44, 43, 42, 41, 40, 39, 38, 37, 36, 35, 34, 33, 32, 31, 30, 29, 28, 20, 18/2, 18/1, 17, 16, 15, 14, 13, 12, 11/2, 11/1, 8, 6, 5, 4, 3, 2, 1. Celková výmera je 27,57 ha.

**Celková výmera zóny D v národnom parku je 56,21 ha.**

## 6.2. Ochranné pásmo

Ing. Štefan Solčava

Celková rozloha územia, ktoré Správa Pieninského národného parku zabezpečuje z hľadiska ochrany prírody krajiny v zmysle Rozhodnutia ministra životného prostredia SR č. 36/2000-4, je 146 391 ha. Pieninský národný park so svojou rozlohou 3 750 ha z tejto plochy zaberá necelé 3 %, jeho ochranné pásmo (22 444 ha) predstavuje z tejto výmery 15 %. V ochrannom pásme národného parku sa nachádzajú tri prírodné rezervácie, jedna prírodná pamiatka. Stručný prehľad týchto MCHÚ, výmera, dôvod ich ochrany ako aj mapka s ich umiestnením v ochrannom pásme NP sú uvedené v ročenke za rok 2005 (viď ročenku).

V roku 2006 bola znovu zameraná hranica PP Jazero, pričom bola znížená výmera tejto prírodnej pamiatky z 14,36 ha na 3,47 ha. V tom istom roku boli pre túto PP

ako aj pre prírodnú rezerváciu Malé osturnianské jazera pracovníkmi Správy Pienap – u spracované Programy starostlivosti v ktorých boli zároveň tieto MCHÚ rozzónované na zónu A (vodná plocha) a zónu B (ostatná plocha) s príslušným stupňom územnej ochrany. Prírodná rezervácia Malé osturnianské jazera je zároveň aj územím Natura 2000 – SKUEV 0335. V roku 2006 boli tiež zamerané hranice prírodnej rezervácie Jezerské jazero. Zoznam súradníc lomových bodov hraníc a ich zakres v kat. mape M 1 : 5000 sa nachádza v rezervačných knihách týchto MCHÚ.

### 6.3. Územia siete NATURA 2000 v NP a jeho OP

Ing. Mária Danková

Správa Pieninského národného parku v roku 2005 spracovala a navrhla pre zaradenie do siete NATURA 2005 tieto územia:

1. SKUEV 0333 Beliansky potok
2. SKUEV 0334 Veľké osturnianske jazero
3. SKUEV 0335 Malé osturnianske jazera
4. SKUEV 0336 Torysa
5. SKUEV 0337 Pieniny
6. SKUEV 0338 Plavečské štrkoviská
7. SKUEV 0339 Pieninské bradlá

Podrobnejšie údaje k uvedeným územiám je možné získať v ročenke za rok 2005.

Na základe biogeografických seminárov bolo EK doporučené rozšíriť územia siete NATURA 2000 o lúčne biotopy nížinných a podhorských kosných lúk a lúk s výskytom *Nardus stricta* a o vodné biotopy s výskytom *Lampetra fluviatilis* a *Salix eleagnos*. Na základe prieskumu a monitoringu Správa Pieninského národného parku navrhla v druhej etape zaradiť do siete NATURA 2000 ešte tieto územia:

Kód SKUEV	Názov	Výmera ha	Biotopy európskeho významu	Druhy európskeho významu
0710	Spišská Magura	59.3	6230, 6510, 7230	
0711	Rieka	2.8	3240, 3220,	
0712	Osturniansky potok	10.7	3240, 3220, 6430,	
0713	Sulínsky potok	0.7	3230, 6430,	
0714	Malý Lipník	2.9	3240, 6430,	
0715	Šambronka	3.8	3230, 3220, 6430,	
1337	Pieniny	1392	3240, 6430, 6510, 6730, 9150, 9180, 91Q0, 6230, 3220, 6210, 6110, 6170, 6190, 8160, 8210, 8310, 9130	Cypripedium calceolus, Lynx lynx, Canis lupus
1339	Pieninské bradlá	122.9	6230, 6510, 6210, 8210, 3240, 9130, 9180,	Lynx lynx, Canis lupus

## Kódy biotopov európskeho významu v sieti NATURA 2000

Typ biotopu	Kód NATURA 2000
Prírodné eutrofné a mezotrofné stojaté vody s vegetáciou plávajúcich a/alebo ponorených cievnatých rastlín	3150
Horské vodné toky a bylinné porasty pozdĺž ich brehov	3220
Horské vodné toky a ich drevinová vegetácia s myrikovkou nemeckou	3230
Horské vodné toky a ich drevinová vegetácia so Salix elaeagnos	3240
Pionierske porasty na plytkých karbonátových a bázických substrátoch	6110*
Alpínske a subalpínske vápnomilné travinno-bylinné porasty	6170
Dealpínske travinno-bylinné porasty	6190
Suchomilné travinno-bylinné a krovité porasty na vápnom podloží	6210
Kvetnaté vysokohorské a horské psicové porasty na silikátovom substráte	6230*
Vysokobylinné spoločenstvá	6430
Nížinné a podhorské kosné lúky	6510
Prechodné rašeliniská a trasoviská	7140
Slatiny s vysokým obsahom báz	7230
Nespevnené karbonátové skalné sutiny v montánnom až kolínnom stupni	8160*
Karbonátové skalné steny a svahy so štrbinovou vegetáciou	8210
Nesprístupnené jaskynné útvary	8310
Bukové a jedľovo-bukové kvetnaté lesy	9130
Vápnomilné bukové lesy	9150
Lipovo-javorové sútinové lesy	9180*
Reliktné vápnomilné borovicové a smrekovcové lesy	91Q0

#### 6.4. MCHÚ vo voľnej krajine – zmeny v stupňoch ochrany

Ing. Štefan Soľava

Správa Pieninského národného parku má okrem vlastného územia NP a jeho ochranného pásma od 1. júla 2000 v územnej pôsobnosti aj voľnú krajinu, ktorá zaberá celý okres Stará Ľubovňa a časť okresu Kežmarok (okrem obci Rakúsy, Mlynčeky, Stará Lesná a Strane pod Tatrami). Vo voľnej krajine sa nachádza 9 MCHÚ, ktoré všetky patria do okresu Stará Ľubovňa. U niektorých z nich na návrh Správy PIENAP - u Krajský úrad životného prostredia v Prešove znížil stupeň územnej ochrany z piateho na štvrtý stupeň. MCHÚ nachádzajúce sa vo voľnej krajine, ktorým bol znížený stupeň ochrany uvádza v nasledujúcej tabuľke:

P.č.	Názov MCHÚ	Kategória	Stupeň ochrany	
			predtým	teraz
1.	Slatina pri Šariš. Jastrabí	PR	5	4
2.	Kyjovské bradielko	PP	5	4
3.	Lysá hora	PP	5	4
4.	Okruhlý kopec	PP	5	4
5.	Rebrá	PP	5	4

P.č.	Názov MCHÚ	Kategória	Stupeň ochrany	
			predtým	teraz
6.	Skalky pri Údole	PP	5	4
7.	Skalná ihla	PP	5	4

V roku 2006 bola znovu zameraná hranica PP Litmanovský potok a PP Skalná ihla. Zoznam súradníc lomových bodov hraníc a ich zakres v kat. mape M 1 : 5000 sa nachádza v rezervačných knihách týchto MCHÚ.

## 7. Praktická starostlivosť

Praktická starostlivosť patrí medzi klasické a bežné činnosti každého chráneného územia. Touto činnosťou sa zabezpečuje udržanie priaznivého stavu biotopov alebo populácie niektorých druhov rastlín a živočíchov. Praktickou starostlivosťou nazývame všetky činnosti ktorými vkladáme energiu do určitého územia s cieľom zabezpečiť jeho priaznivý stav.

### 7.1. Starostlivosť o živočíchy

Ing. Martin Kiska

#### 7.1.1. Starostlivosť o živočíchy v chovnej stanici

Chovná stanica pri Správe PIENAP –u v Červenom kláštore je záchranné zariadenie, určené pre krátkodobé umiestnenie chorých, poranených, alebo ináč poškodených chránených druhov živočíchov a mláďat, neschopných samostatného života v prírodnom prostredí, kým umožní ich zdravotný stav a fyzická kondícia, ich účelne premiestnenie do zariadení určených na ďalšiu rehabilitáciu, alebo na vypustenie do voľnej prírody. Osamostatňovanie mláďat, terapia a rehabilitácia poškodených živočíchov nie sú predmetom starostlivosti a vlastnou funkciou chovnej stanice, a ak, tak len výnimočne a krátkodobu.

Správcom CHS pri Správe PIENAP –u v Červenom Kláštore je Štátna ochrana prírody Slovenskej republiky Banská Bystrica, Pieninský národný park so sídlom v Červenom Kláštore. Pôsobnosť CHS je v rámci okresov Kežmarok a Stará Ľubovňa. Veterinárnu starostlivosť zabezpečuje na základe zmluvy príslušný veterinárny lekár. Špeciálne diagnostické a terapeutické zákroky sa vykonávajú v špeciálnych veterinárnych zariadeniach. Ak záchrana jedincov vzhľadom na ich zdravotný stav nie je možná, sú na základe rozhodnutia veterinára utratené a môžu byť využité ako dermoplastické preparáty. Jedince, u ktorých závažnosť poškodenia nedovoľuje návrat do voľnej prírody, ale spĺňajú podmienky chovu v zoológických záhradách, sú odovzdané do niektorej ZOO v Slovenskej republike. Rehabilitované jedince v dobrom zdravotnom stave a kondícii sú na základe rozhodnutia veterinára vypustené do voľnej prírody.

V roku 2006 bolo v našej CHS rehabilitovaných 7 jedincov.

#### **Strix uralensis** – sova dlhochvostá

Bola nájdená 20.3. v Spišskej Starej Vsi v hospodárskej budove jedného rodinného domu. Do CHS bola prijatá 22.3. Sova mala zlomené pravé krídlo a bola v slabej

fyzickej kondícii. V CHS jej boli podávané myši. Dňa 28.3. bola prijatá Rehabilitačnou stanicou pri ZOO Bojnice.

**Apus apus** - Dážďovník tmavý

Dážďovník bol nájdený 19.7. na zemi na terase pred predajňou chovoproduktu Aquacore v Starej Ľubovni. Jedinec bol značne vyčerpaný. Boli mu podané muchy a glukóza. Dňa 22.7. bol vypustený spod Haligovských skál nad obcou Haligovce.

**Accipiter nisus** – Jastrab krahulec

Jastrab bol nájdený 26.7. vedľa cyklotrasy na Mýľave v Nižných Ružbachoch. Do CHS bol prijatý 27.7. zo zlomeninou pravého krídla. Po neúspešnom priebehu liečby bol 9.8.06 utratený.

**Falco tinnunculus** – Sokol myšiar

Sokol bol nájdený na lúke v obci Lacková. a prijatý do CHS 4.8. Bol vo veľmi zlej kondícii s rozsiahlym poraním celej ľavej strany tela. Jedinec uhynul 7.8.

**Ciconia ciconia** – Bocian biely

Bol nájdený 9.8.06 pri rieke Poprad v Podolínci so zlomenou nohou. Po prijatí bol ešte v dobrej kondícii, lenže jeho stav sa rýchlo zhoršoval a 14.8. bol utratený.

**Buteo buteo** – Myšiak lesný

Myšiak bol nájdený 14.8. na ceste v obci Mníšek nad Popradom. Bol v slabšej kondícii, nebol schopný letu, ale nemal ani viditeľné zranenia na tele. Po prijatí do rehabilitácie prijal potravu. Napriek tomu uhynul 15.8. Príčina smrti bola neznáma. Je predpoklad vnútorného zranenia, prípadne otrava.

**Buteo buteo** – Myšiak lesný

Myšiak bol nájdený 25.8. pri kameňolome v Podolínci. Mal malú hnisajúcu ranu na nohe. Napriek dôkladnému vyčisteniu a dezinfekcii sa ho nepodarilo zachrániť a 28.8. uhynul.

2007

**Asio otus** – Myšiarka ušatá

Mláďa myšiarky ušatej bolo nájdené 13.5. v areáli detského domova v Spišskej Belej. Bolo tam pozorované a až do 15.5. neboli pri ňom spozorovaní rodičia. Následne bolo umiestnené v CHS. Vypustené bolo až po jeho úplnom osamostatnení 2.7. na lokalite Hôrka v Červenom Kláštore.

**Buteo buteo** – Myšiak lesný

Z hniezda vypadnuté mláďa myšiaka bolo nájdené 6.6. v lese v obci Kolačkov. Následne bolo prenesené na Ľubovniansky Hrad, kde sa konalo sokoliarske vystúpenie. Sokoliarsky oddiel nás o náleze informoval a 7.6. bolo umiestnené v CHS. Osamostatnený mladý myšiak bol vypustený 10.7. na lokalite Hôrka v Červenom Kláštore. Po vypustení bol ešte týždeň pozorovaný v blízkosti CHS.



**Asio otus** – Myšiarka ušatá

**Ciconia ciconia** – Bocian biely

Nájdený bol mladý jedinec vypadnutý z hniezda v Slovenskej Vsi ako chodí po miestnej komunikácii. Bol odchytený a umiestnený v CHS 11.7. Po nadobudnutí kondície bol vypustený na mieste odchytu 20.7.

**Erinaceus europaeus** – Jež tmavý



Dňa 22.7. bolo na miestnej komunikácii nájdené zranené mláďa ježa v obci Červený Kláštor. Nedokázalo ovládať končatiny, čo nasvedčovalo poraneni e chrbtice. 23.7. bola vykonaná eutanázia.

#### **Ciconia ciconia** – Bocian biely

Bocian bol nájdený 10.8. na stavenisku v obci Vlková. Mal zlomeniny oboch končatín. V ten istý deň bola vykonaná eutanázia.

#### **Falco tinnunculus** – Sokol myšiar

Nájdený 26.8. v Nižných Ružbachoch na miestnej komunikácii. Mal poranené krídlo. Príčinou poranenia mohol byť stret s automobilom. Prijatý do CHS bol 28.8.. Napriek ošetrovani krídla a prijímaniu potravy sa ho nepodarilo zachrániť a 7.9. uhynul.

#### **Ciconia nigra** – Bocian čierny

Nájdený 9.9. v obci Čirč. Sedel v priekope vedľa cesty v blízkosti rodinného domu nálezcú. Prijatý do CHS bol 10.10.. Jeho fyzická kondícia bola slabá vplyvom vyhľadovani. V CHS bez problémov prijímal potravu. 13.9. náhle uhynul.

#### **Lynx lynx** – Rys ostrovid

Na základe sťažností občanov boli odchytené dve mláďatá rýsa ostrovida, ktoré sa zdržiavali v blízkosti dvorov rodinných domov. Rysy v snahe zaobstarani potravy usmrcovali domácu hydinu a mačky. Jeden bol chytený 25.10. vo Veľkej Lesnej a druhý 27.10. Vo Veľkom Lipníku. Niekoľko dní pobudli v CHS a 31.10. boli prevezené do Rehabilitačnej stanice pri ZOO Bojnice.



#### 7.1.2. Starostlivosť o migrujúce obojživelníky

V roku 2006 počas jarných migrácií obojživelníkov pracovníci PIENAP –u nainštalovali zábrany z plastickej fólie v dĺžke 300 m na úseku Majere – Červený Kláštor. Podarilo sa nám premiestniť 350 jedincov žiab (*Rana temporaria*, *Bufo bufo*).

Podobne aj v roku 2007 bola na tomto úseku inštalovaná zábranná fólia. Vzhľadom na veľmi suchú jar nebolo tiahnutie žiab intenzívne, bola veľmi malá koncentrácia žiab v okolí zábran a preto sa podarilo premiestniť len 70 žiab.

#### 7.1.3. Opatrenia na záchranu jasoňa červenookého (*Parnassius apollo*)

Aj v rokoch 2006 a 2007 sa pokračovalo v projekte „Posilnenie populácie jasoňa červenookého (*Parnassius apollo*) na lokalitách Pieninského národného parku“. Pozornosť sa venovala manážmentovým opatreniam na odstraňovanie krovitej vegetácie na lokalitách jeho prirodzeného výskytu, ale aj na nových vhodných lokalitách. Tieto opatrenia boli vykonané v roku 2006 v Prielome Lesnického potoka na ploche 0,40 ha a v Malých Pieninách na výmere 0,20 ha. V roku 2007 sme vykonali čistenie Haligovských skál, na lokalite „Pri buku“ na výmere 1 ha.

Ďalšia pozornosť sa venovala inventarizácii lietajúcich imág v mesiacoch jún - august. V sezóne 2006 bolo v teréne označených 128 jedincov, (Prielom Lesnického potoka 40 jedincov, Haligovské skaly 88 jedincov). Súčasťou projektu je aj umelý odchov motýľov. Z roku 2005 bolo do chovu prenesených 25 ks vajíčok od troch samíc.

V jarnom období sa z nich vyliahlo 12 húseníc, no zakuklila sa len jedna. Vyliahla sa jedna samička a bola vypustená v Prielome Lesnického potoka. V tomto roku pri inventarizácii jedincov jasoňa červenookého pracovníci PIENAP –u v lokalita Prielom Lesnického potoka zistili dňa 24. 7. výskyt motýľa označeného poľskými kolegami farba „č“ s číslom 162 a horný index O.

V letnej sezóne 2007 sme označili v teréne 168 motýľov. Prielom Lesnického potoka 112 jedincov, Haligovské skaly 56 jedincov. Poľskí kolegovia mali označených v roku 2007 243 jedincov na svojom území. pričom v lokalitách Gola gura, a pod Troma Korunami bol zistený výskyt jedinca označeného na slovenskej strane. Podľa čísel 101 a 7 sa jednalo o jedince označené v Lesnickom prielome pracovníkmi PIENAP -u.

Z roku 2006 bolo do chovu prenesených 310 vajíčok od piatich samíc, z ktorých sa v jarnom období roku 2007 vyliahlo 210 húseníc. Zakuklilo sa 147 húseníc a vyliahlo sa 133 imág. Motýle boli vypustené na lokalitách Červené skalky, Prielom Lesnického potoka, Sedem mníchov, Rabštín a Haligovské skaly.

V roku 2007 sme získali 349 vajíčok od piatich samíc a už v septembri sa vyliahlo 5 húseníc, ktoré boli umiestnené v teráriu. 23. októbra sme v teráriu pozorovali dve húsenice o veľkosti približne jedného centimetra.

#### 7.1.4. Starostlivosť o hniezda bociana bieleho

Na základe žiadosti obce Jarabina sme v marci vykonali v spolupráci s Východoslovenskou energetikou prekládku dvoch hniezd bociana bieleho nachádzajúcich sa priamo na stĺpoch elektrického vedenia. Jedno z hniezd začalo v decembri v roku 2006 horieť v dôsledku skratu na el. vedení. Boli vytipované dve vhodné lokality a na nich sa postavili dva samostatné stĺpy s hniezdnymi podložkami.

Ďalšiu prekládku hniezda sme urobili v marci 2007 v Novej Ľubovni. O prekládku nás požiadal miestny farár. Na komíne cirkevnej budovy bolo staré hniezdo. Plánovala sa rekonštrukcia strechy pri ktorej nebolo možné hniezdo zachovať. Nový stĺp s hniezdnou podložkou sme v súčinnosti s obecným úradom postavili na priľahlom parkovisku vedľa kostola.

Ďalšiu žiadosť na odstránenie hniezda sme dostali v máji 2007 od Východoslovenskej energetiky. V obci Údol sa nachádzalo hniezdo na stĺpe el. vedenia priamo na drôtoch bez hniezdnej podložky. Vzhľadom na to, že sa v obci vykonávala rekonštrukcia el. vedenia a nebolo možné hniezdo ponechať, bolo potrebné vykonať primerané opatrenia. Vzhľadom na to, že ešte ani v máji nebolo hniezdo obsadené bocianmi, a už ani v rokoch 2005 a 2006 nebolo obsadené, hniezdo bolo odstránené bez obstarania náhradnej hniezdnej podložky.

#### 7.1.5. Šetrenie škôd spôsobených medveďom hnedým

V roku 2007 sme mali nahlásených 7 prípadov škôd spôsobených medveďom hnedým:

- Prvý prípad bol zaznamenaný na Osturni. Ku škode došlo v noci z 9. na 10.5.2007. Poškodené boli 2 úle a odtrhnutý letáč zo včelnice. Vzhľadom na to, že spôsobená škoda bola malého rozsahu, majiteľ Jozef Džopko, bytom Osturňa č.80 nežiadal náhradu škody.

- Druhá škoda vznikla v noci z 30.6. na 1.7.2007 Ing. Jánovi Gemzovi, bytom Sp. St. Ves. Včelnica sa nachádza v k.ú. Spišské Hanušovce v lokalite Keheľ. Poškodených 8 včelstiev v požadovanej hodnote 30 225,- sk. Priznaná škoda bola 29 022,- sk.
- Z 5.6.2007 na 7.6.2007 došlo na Reľove ku poškodeniu deviatich včelstiev u Jána Marhefku bytom Podolíncec. Odhadovaná výška škody bola 50 793,- sk, priznaná 37 201,- sk.
- Škoda nastala Jozefovi Jabrockému z Havky 34 na lokalite Pod Buky. Zničených bolo 5 včelstiev v požadovanej aj vyčíslenej hodnote 13 159,- sk.
- Ďalší prípad bol v Matiašovciach z 9.-10.-11.9.2007 na lokalite Popia Gura u Milana Komiňáka, bytom Matiašovce 112. Zničených bolo 12 včelstiev v hodnote 12 678,- sk.
- 10.9.2007 došlo ku škodám v Haligovciach na lokalite Pod Zalipnica Jánovi Marekovi z Haligoviec 19. Zničených 5 včelstiev v hodnote 13 701,- sk.
- Posledný prípad opäť nastal Jánovi Marhefkovi na Reľove dňa 26.9.2007. Zničených bolo 7 včelstiev

V predchádzajúcich rokoch sme zaznamenali len tieto škody spôsobené medveďom:

- Dňa 11.11. 2006 došlo k škode u Ondreja Rajtara, bytom Štúrova 220, Sp. St. Ves. Zničených 13 včelstiev v hodnote 28 991,- sk.
- V roku 2005 vznikla škoda dňa 20.10. v Haligovciach Jánovi Marekovi. Poškodených bolo 6 včelstiev v hodnote 19 124,- sk.
- Dňa 8.11.2005 došlo ku škode v Matiašovciach u Milana Komiňáka na 7 včelstvách v hodnote 9 700,- sk. Vzhľadom na neskoré nahlásenie prípadu nebola škoda preplatená.
- V roku 2004 došlo 13.5. v Toporci k usmrteniu 22 oviec v hodnote 33 000,- sk.. Škoda vznikla Marcelovi Rybkovi z Toporca.

#### 7.1.6. Odstraňovanie hniezd havrana čierneho v Kežmarku

Ministerstvo životného prostredia Slovenskej republiky udelilo výnimku na základe žiadosti mesta Kežmarok, v zastúpení Ing. Igorom Šajtlavom primátorom mesta, na vyrušovanie chráneného druhu živočícha – havrana čierneho (*Corvus frugilegus*), ničenie a poškodzovanie jeho hniezd a jeho vajec za účelom vytlačania havraních kolónií z mestských parkov ( ul. Garbiarska, Hradská cesta, Toporcerova, Hviezdoslavova). Odstraňovanie hniezd vykonávala firma QUERCUS-ARBOR s.r.o. z Ľubice. Pri odstraňovaní hniezd boli prítomní aj pracovníci Správy PIENAP-u.

V decembri 2006 bolo zo stromov na Hradskej ceste odstránených 17 hniezd. V jamných termínoch bolo 21.3.2007 na Garbiarskej ulici odstránených 42 hniezd so znáškou 62 vajec. 30.3.2007 taktiež na Garbiarskej ulici sa odstránilo 41 hniezd so znáškou 28 vajec. Posledným miestom bol cintorín na Toporcerovej ulici, kde sa 12.4.2007 odstránilo 48 hniezd zo znáškou 96 vajec.

## 7.2. Starostlivosť o rastliny a nelesné biotopy

Ing. Katarína Žlkovanová PhD.

V roku 2006 a 2007 nebolo vykonávanie mulčovanie a odstraňovanie krovia na území Pieninského národného parku, pretože tieto plochy v zóne B a C v podstatnej miere vyčistili vlastníci územia.

Na území Pieninského národného parku bolo vytvorené Svojpomocné združstvo poľnohospodárov, ktoré zastrešilo takmer všetkých vlastníkov poľnohospodárskej pôdy v k. ú. obce Lesnica. Obec Lesnica je jedinou obcou, ktorej celé katastrálne územie leží v národnom parku. Vzhľadom na rozdrobenosť pozemkov a nejasnosť vlastníckych vzťahov v tejto časti NP sme mali v minulosti problém vstúpiť do jednaní s vlastníckymi za účelom vykonávania manažmentových opatrení. Vznikom združstva je komunikácia ľahšia a vďaka možnosti získania platieb prostredníctvom Pôdohospodárskej platobnej agentúry (PPA) boli všetky dostupné plochy v blokoch LPIS pokosené, prípadne pomulčované. PD Kamienka a PD Veľký Lipník hospodáriaci v k.ú. obcí Kamienka, Stráňany a Veľký Lipník kosili bloky LPIS vo svojom užívaní.

Vzhľadom na možnosť získania finančnej podpory, o ktorú si vlastníci (užívatelia) pozemkov môžu požiadať prostredníctvom PPA, sme sa zamerali na informovanosť a organizovanie stretnutí pre vlastníkov a užívateľov pozemkov na území PIENAP-u.

### 7.2.1. Projekt DBU v Pieninách

V januári 2007 sa v Pieninách rozbehol projekt nazvaný „Ochrana a obnova cenných biotopov Pieninského národného parku ako modelový príklad pre veľkoplošné chránené územia na Slovensku“. Realizátorom projektu je Inštitút pre biodiverzitu z Regensburgu (Nemecko) prostredníctvom slovenského partnera DAPHNE - Inštitútu aplikovanej ekológie v úzkej spolupráci so Štátnou ochranou prírody – Správou Pieninského národného parku. Projekt podporuje Nemecká spolková nadácia pre životné prostredie (DBU).



Jedným z hlavných cieľov projektu je snaha o modelové riešenie problému bielych plôch od ich identifikácie, cez hodnotenie z pohľadu ochrany prírody, realizáciu obnovy travinných biotopov prostredníctvom likvidácie drevín až po znovuoobnovenie hospodárenia na vyčistených plochách..

Prvým krokom pri riešení problému bielych plôch bola ich identifikácia a bilancia. Identifikovali sa na základe prekryvu hraníc parcel Katastra nehnuteľností a blokov LPIS v prostredí geografického informačného systému.

Na území parku sa celkovo identifikovalo 487 hektárov bielych plôch, čo je 13 % z celkovej výmery NP. Výmera poľnohospodárskeho pôdneho fondu, plocha blokov LPIS a bielych plôch je podľa jednotlivých katastrálnych území spracovaná v tabuľke.

<b>kataster</b>	<b>PPF (ha)</b>	<b>LPIS (ha)</b>	<b>biela plocha</b>
<i>Lesnica</i>	779,3	493,3	286,0
<i>Haligovce</i>	94,7	85,6	9,1
<i>Veľký Lipník</i>	615,2	531,0	84,2
<i>Stráňany</i>	167,6	148,4	19,2
<i>Kamienka</i>	264,0	204,4	59,7
<i>Lechnica</i>	70,2	54,1	16,1
<i>Červený Kláštor</i>	92,5	80,1	12,4

Väčšina plôch sa nachádza na stretoch lúky a lesa, v okolí potokov a strží ako aj na neobhospodávaných medziach. Vďaka nedostatočnému využívaniu poľnohospodárskej pôdy však vznikli už aj mimo týchto kritických plôch, na miestach, kde podmienky na obhospodarovanie nie sú natoľko sťažené.



Následným krokom, ktorý prebehol počas vegetačnej sezóny 2007 je mapovanie bielych plôch. Cieľom mapovania je zaznamenanie ich stavu z pohľadu ochrany prírody (štruktúrne charakteristiky, druhové zloženie). Posudzuje sa tiež, do akej miery je ešte technicky možné a účelné čistiť plochy od náletu. Súbežne s týmto procesom

začala aj identifikácia vlastníkov a užívateľov plôch ako aj komunikácia o ich zapojení do aktivít projektu.

Na začiatku projektu sa počítalo s tým, že odstraňovanie náletu sa sústreďí výlučne na biele plochy. Už prvé analýzy však ukázali, že problém so zarastaním poľnohospodárskej pôdy nie je iba problémom bielych plôch. Aj viaceré produkčné bloky zaradené do registra LPIS výraznou mierou ohrozuje rozširovanie náletu. Často ide najmä o porasty tmiek a iných teplomilných krovin, ktoré nemusia byť identifikovateľné na prvý pohľad z ortofotomápu. Hoci bloky LPIS sú vyčlenené a poľnohospodár si v nich môže uplatniť nárok na dotačnú podporu, v skutočnosti sú bez obnovného zásahu neobhospodarovateľné.

V rámci projektu bude spracovaný aj Program starostlivosti o národný park, ktorý by mal platiť do roku 2018. V dňoch 29. - 30. mája 2007 bol v Červenom Kláštore zorganizovaný workshop na tému „Programovanie starostlivosti o Pieninský národný park“. Bolo to prvé zo série stretnutí, ktorých cieľom je prerokovať Program starostli-

vosti so všetkými zainteresovanými subjektmi v území už počas jeho prípravy a zapracovať do neho návrhy a požiadavky jednotlivých subjektov tak, aby výsledný dokument zohľadňoval potrebu diferencovaného prístupu k jednotlivým častiam národného parku a bol nástrojom kvalitnej starostlivosti o ekosystémy a krajinu Pieninského národného parku.

### 7.3. Starostlivosť o lesné biotopy

Ing. Štefan Soľava

#### 7.3.1. Všeobecné informácie

Lesný hospodársky celok Pieniny sa v zmysle Vyhlásky MŽP SR č. 319/2004, ktorou sa ustanovujú zóny Pieninského národného parku nachádza v zóne A, B a C, teda v území s piatym, štvrtým a tretím stupňom ochrany. Časti LHC Pieniny sú súčasťou navrhovaného územia európskeho významu SKUEV 0337 Pieniny, kde platia už spomínané stupne územnej ochrany. Na území predmetného LHC sa nachádzajú lesné biotopy európskeho významu a biotopy národného významu. Popis týchto biotopov je uvedený v ročenke z predchádzajúceho roku (viď. roč.2005).

Starostlivosť o lesné biotopy a spôsob ich obhospodarovania sa riadi platným LHP spracovaným na obdobie 10-tich rokov. V porastoch, ktoré sa nachádzajú v zóne A je v LHP uvedený bez zasahový predpis. V dielcoch nachádzajúcich sa v zóne B a C je pri obnove porastov predpísané použitie jemnejších hospodárskych spôsobov obnovy, akými sú výberkový spôsob, alebo účelový výber. Tiež musí byť na obnovovaných plochách ponechaná časť pionierskych drevín (jarabina, rakyta, breza, osika), ktoré nebudú v rámci JPRL odstraňované pokiaľ ich zastúpenie nepresiahne 10%. Pri zakladaní porastov je uprednostňovaná prirodzená obnova a zvýšenie podielu cieľových drevín a cenných listnáčov, čím sa zvýši odolnosť a celková stabilita vyššie citovaných lesných biotopov. Výchova porastov prerezávkami a prebierkami je realizovaná tak, aby sa drevinové zloženie čo najviac približovalo prirodzenému drevinovému zloženiu.

#### 7.3.2. Starostlivosť o lesné biotopy v neštátnom užívaní

Starostlivosť a obhospodarovanie lesných biotopov v neštátnom užívaní sa tak isto ako v štátnom užívaní riadi predpismi LHP, výkon ktorých je zabezpečovaný prostredníctvom odborných lesných hospodárov.

Jedným zo subjektov obhospodarujúcich lesný pôdny fond na území PIENAP -u je Urbárske a pozemkové spoločenstvo Červený Kláštor, ktoré v roku 2006 spracovalo 10 m<sup>3</sup> kalamitnej drevnej hmoty, uskutočnilo ochranu mladých lesných kultúr vyžinaním buriny na ploche 5,54 ha a náterom sadeníc repelentmi proti ohryzu zverou na ploche 5,00 ha. V roku 2007 toto spoločenstvo spracovalo 35 m<sup>3</sup> drevnej hmoty a urobilo ochranu kultúr vyžinaním na ploche 5,54 ha.

Ďalším zo subjektov majúcich vlastnícky vzťah k lesnej pôde na LHC Pieniny je Pozemkové spoločenstvo urbarialistov Lesnica. V roku 2006 toto spoločenstvo spracovalo 15 m<sup>3</sup> kalamitnej drevnej hmoty a vyťažilo 120m<sup>3</sup> z PÚ ťažby, vyžinanie buriny bolo uskutočnené na ploche 11,55 ha a obaľovanie proti ohryzu zverou 12,80 ha. V roku 2007 tento subjekt spracoval 87 m<sup>3</sup> kalamitnej drevnej hmoty a ochranu mladých lesných kultúr uskutočnil na ploche 11,55 ha.

Bývalé urbárske spoločenstvo Haligovce, ktoré tiež vykonáva starostlivosť o lesné biotopy na území LHC Pieniny spracovalo v roku 2006 kalamitnú drevnú hmotu v množstve 160 m<sup>3</sup> a vykonalo asanáciu zbytkov po ťažbe na ploche 1,30 ha. V roku 2007 toto spoločenstvo nevykonalo žiadnu činnosť súvisiacu so starostlivosťou o lesné biotopy daného územia.

Ostatné subjekty ako aj súkromné osoby, ktoré majú prinavrátané vlastnícke práva k lesnej pôde na území Pieninského národného parku nevykazujú v roku 2006 a 2007 žiadnu činnosť súvisiacu so starostlivosťou o lesné biotopy predmetného územia.

### 7.3.3. Starostlivosť o lesné biotopy v užívaní štátu

Peter Gallik

Lesné biotopy v užívaní štátu na území Pienin spravujú Štátne lesy TANAP-u, ochranný obvod Červený Kláštor. Práce spojené so starostlivosťou o tieto biotopy v roku 2006 a 2007 sú uvedené v nasledujúcej tabuľke.

#### Sumár LHE za rok 2006 na LC Pieniny

výkon	plocha	množstvo
Ochrana lesn. kultúr vyžínaním	14.34	
Chemická ochrana proti zveri	8.37	
Prvá prerezávka bez hmoty hrubia	1.7	
Ťažba VÚ do 50 rokov	3.34	34.63
Ťažba OÚ	0.28	76.05
Ťažba RN rozptýlená	0	3.2
Ťažba PN	0	141.47

#### Sumár LHE za rok 2007 na LC Pieniny

výkon	plocha	množstvo
Ochrana lesn. kultúr vyžínaním	10.74	
Chemická ochrana proti zveri	7.17	
Ťažba VÚ do 50 rokov	2.62	58.09
Ťažba RN rozptýlená	0.17	60.99

### 7.4. Likvidácia invázných druhov rastlín

Ing. Katarína Žlkovanová PhD.

Na území Pieninského národného parku sa uskutočnilo odstraňovanie invázných druhov rastlín aj v spolupráci so štátnou správou, ktorá zabezpečila finančné prostriedky na likvidáciu.

V roku 2006 a 2007 likvidoval boľševník obrovský (*Heraclium mantegazzianum*) Obvodný úrad životného prostredia v Kežmarku.. Likvidácia bola realizovaná na nasledujúcich lokalitách, ktorých spoločná výmera je cca 14 ha.

- hospodársky dvor areálu Poľnohospodárskeho družstva v Spišskej Starej Vsi

- brehový porast za poľnohospodárskym družstvom v Spišskej Starej Vsi, až pod lyžiarsky vleč
- brehový pás medzi záhradkárskou osadou v Spišskej Starej Vsi a potokom Rieka oproti poľnohospodárskemu družstvu
- brehový porast od obce Majere až po miesto oproti poľskej pltnici
- trávnatý breh za firmou Vagónka a SAD v Spišskej Starej Vsi
- lúky a polička nad Vagónkou a hotelom Eland
- Hardinský potok od cestného mosta smerom proti jeho toku, na pravej strane popod Malinovú horu

## 7.5. Anorganika

Ing. Štefan Soľava

Pieninský národný park sa vyznačuje pestrou homínovou skladbou, ktorá je zároveň odrazom zložitého vývoja územia. Na homínovej skladbe územia sa zúčastňujú najmä haligovská jednotka, bradlové pásmo, vnútrokarpatký paleogén a kvartér. Podrobnejšia charakteristika geologickej stavby tohto územia ako aj charakteristika krásnych javov nachádzajúcich sa v tomto území je uvedená v ročenke 2005 (viď. ročenku).

V roku 2007 bol pracovníkmi Správy slovenských jaskýň a Pieninského národného parku vykonaný monitoring týchto jaskýň a zároveň ich zameranie pomocou metódy GPS. Tiež bola uskutočnená výmena poškodeného označenia najväčšej jaskyne Aksamitka. Správa národného parku dávala v rokoch 2006 a 2007 štyri odborné stanoviska, ktoré sa týkajú anorganickej úlohy. Dva boli dané k určeniu dobývacieho priestoru pre ložiska vyhradeného nerastu (travertín), jedno k plánu využívania ložiska nevyhradeného nerastu a jedno stanovisko bolo dané k „Analýze stretov záujmov evidovaných ložiskových objektov a ochrany prírody v chránených územiach a územiach európskeho významu.“

## 8. Výskum a monitoring

### 8.1. Mapovanie lesných a nelesných biotopov na území PIENAP-u

Ing. Katarína Žilkovanová PhD.

V roku 2007 sa začalo s mapovaním lesných biotopov, bielych plôch a domapovaním lúčnych spoločenstiev, ktoré boli v prvej fáze mapovania v rokoch 1998 – 2000, zaradené medzi nemapované z dôvodu intenzívneho hospodárenia na týchto plochách. Potreba mapovania bielych plôch vyvstala pri ich analýze v rámci projektu DBU, kde sme zistili, že viac ako desatina rozlohy územia národného parku, nie je mapovaná ani ako lúčne, ani ako lesné spoločenstvo. Tieto plochy, aj keď sú súčasťou PPF nemajú charakter lúky a nie sú zaradené ani ako LPF.

Údaje o lesných biotopoch na území NP boli doteraz preberané z ekologických prieskumov, ktoré prebiehajú v rámci obnov LHP. Keďže lesnícke mapovanie sa robí pre porasty, v rámci ktorých môže byť aj viac biotopov s určitým percentom pokrývnosti, nie je možné lesnícke údaje použiť pri tvorbe mapy biotopov na území PIENAP-u.

Komplexné mapovanie, ktoré bude ukončené v prvej polovici budúceho roka (2008) bude tvoriť podklad k pripravovanému programu starostlivosti o Pieninský národný park do roku 2018. Sumárne vyhodnotenie mapovania bude možné urobiť až na



budúci rok pri skompletizovaní a vyhodnotení jednotlivých zápisov z terénnych mapovaní.

## 8.2. Mapovanie botanických druhov

Ing. Vladimíra Kunštárová

V rámci plnenia PHÚ na rok 2006 prebiehalo mapovanie rozšírenia druhov rastlín národného významu z prílohy č. 4 vyhlášky č. 24/2003 Z.z., ktorou sa vykonáva zákon 543/2002 o ochrane prírody a krajiny.

V pôsobnosti Správy PIENAP-u sa mapovali dva druhy: *Dendrathera zawaadskii* a *Juniperus sabina*. Obidva druhy sa na území Slovenska prirodzene vyskytujú len v Pieninách.

### *Dendrathera zawaadskii* (chryzantéma pieninská)

V rámci mapovania sme preverili 4 lokality, ktoré sú známe z literatúry. Všetky lokality sú súčasťou zóny A a B a teda majú najvyšší stupeň ochrany. Na všetkých lokalitách bol výskyt tohto druhu potvrdený. Na základe zistených údajov všetky lokality sú perspektívne a stav populácie na nich nie je ohrozený. Starostlivosť o lokality nie je nutné zabezpečiť, pretože druh rastie prevažne v skalných stenách, ktoré len minimálne osídľuje krovitá a stromová vegetácia a preto zánik lokalitám nehrozí.

### *Juniperus sabina* (borievka netatová)

Na slovenskej strane rastie na šiestich mikrolokality na skalnej stene Mníchov (Sedem mníchov). V literatúre sa ešte uvádza jedna lokalita na stenách Kače nad údolím Lesnického potoka. Pre veľmi príkry sklon a nebezpečný terén, literárny údaj z lokality Kače nebol overený. V rámci mapovania boli preverené lokality len na stene Siedmich mníchov v nadmorskej výške 600 - 640 m n. m. Skalné stanovišťa s *Juniperus sabina* nie sú bezprostredne ohrozené, nachádzajú sa v zóne A s najvyšším stupňom ochrany. Ohrozenie je však dané malým počtom lokalít jedincov.

Na území Pienap-u a v jeho kompetenčnom území v roku 2006 a 2007 prebiehal pravidelný monitoring druhov z čeľade *Orchidaceae* a ostatných druhov národného a európskeho významu. V týchto rokoch boli zaznamenané tieto druhy:

- *Calla palustris* L. v lokalite Jazero v k. ú. Osturňa,
- *Cypripedium calceolus* L., k. ú. Č. Kláštor Hôrka, k. ú. V. Lipník Pašková, k. ú. Lesnica Haligovčik,
- *Orchis ustulata* subsp. *ustulata* v Haligovských skalách v k. ú. Haligovce;
- *Primula farinosa* L. v k. ú. Reľov;
- *Coeloglossum viride* (L.) Hartm. na lokalitách Šlachtovky a Lesnícke sedlo k. ú. Lesnica;
- *Veronica urticifolia* Jacq. V Prielome Dunajca - Jánošíkov skok a pod Osobitou skalou.
- *Myricaria germanika* (L.) Desv. v k. ú. Jakubany a Nová Ľubovňa, Kolačkov

Medzi monitorované druhy patrila aj *Pinguicula alpina* L., ktorej výskyt uvádzajú Krippel a Šipošová (1997) na Dominovej lokalite Pod Kýčerou, zatiaľ sa nám tento druh nepodarilo potvrdiť.

Vo vegetačnom období roku 2007 prebiehalo mapovanie flóry poličok, kde sme nadviazali na medzinárodnú zberovú expedíciu genetických zdrojov v tejto oblasti v roku 2005 a na mapovanie Eliáša (2006), ktorý zmapoval časť poličok v k. ú. Lesnica.

Naším cieľom bolo zmapovanie burín na poličkach v k. ú. Veľká Franková, k. ú. Spišská Stará Ves a k. ú. Lesnica. Floristickým výskumom sme na poličkach zaznamenali 109 druhov vyšších rastlín (burín). Z tohto počtu druhov sú podľa nového červeného zoznamu ohrozených druhov burín 2 druhy v kategórii CR – kritický ohrozené, *Bromus secalinus* L., *Lolium temulentum* L. a 1 druh v kategórii EN – ohrozené, *Pisum sativum* subsp. *arvense*.

Výsledky mapovania ukázali, že niekedy na celom území Slovenska sa hojne rozšírené druhy burín v poľnohospodárskych kultúrach najmä obilninách v súčasnosti vyskytujú už len ojedinele až vzácné ako *Papaver rhoeas* L., *Centaurea cyanus* L., *Bromus secalinus* L., *Lolium temulentum* L., *Pisum sativum* subsp. *arvense*.

### 8.3. Invázne druhy rastlín – inventarizácia a likvidácia

Ing. Katarína Žilkvanová PhD.

V roku 2006 boli zmapované územia v k.ú. Plaveč, Orlov a Andrejovka v okrese Stará Lubovňa. Celkovo bolo zmapovaných 27 ha plôch, na ktorých bol a zaznamenaná prítomnosť druhu ježatec laločnatý (*Echinocystis lobata*) v k.ú. Plaveč a pohánkovec japonský (*Fallopia japonica*) v k.ú. Andrejovka a Orlov.

V roku 2007 sa inventarizácia uskutočnila v k.ú. Červený Kláštor, Lechnica a Haligovce. Pri inventarizácii bol zaznamenaný druh netýkavka žliazkatá (*Impatiens grandulifera*) v toku Lipničanka, pod mostom pri NKP. Jednalo sa pravdepodobne o jedince splavené z vyššej časti toku. V k.ú. Haligovce a Lechnica bol zmapovaný a súčasne zlikvidovaný druh zlatobyľ kanadská (*Solidago canadensis*) asi na 15 lokalitách v Haligovskej rovní.

### 8.4. Zimné sčítanie vodného vtáctva

Ing. Martin Kiska

Medzinárodný program zimného sčítania vodného vtáctva má už dlhšiu tradíciu nielen na Slovensku ale aj v celej Európe. Hlavnými cieľmi tohto projektu je:

- odhadnúť reálne počtenosti jednotlivých vtáčích druhov zimujúcich v Európe
- v dlhodobom aspekte sledovať zmeny v týchto počtoch
- zistiť význam sledovaných lokalít a prezentovať dôležitosť ochrany vodného vtáctva vôbec.

V roku 2006 sa sčítanie na Dunajci uskutočnilo v dňoch: 9.2. a 15.2. na úseku Lysá nad Dunajcom- Lesnica. Na tom istom úseku sa uskutočnilo sčítanie aj v roku 2007, a to v dňoch 6.1., 7.1., 13.1., 14.1. a 21.1.



**Prehľad druhov vtákov a rozpätie jeho početnosti**

vedecké meno	Početnosť	
	2006	2007
<i>Tachybaptus ruficollis</i> - potápka hnedá*	1-9	1-2
<i>Mergus merganser</i> - potápač veľký*	15-29	2-33
<i>Ardea cinerea</i> - volávka popolavá*	1-6	1-4
<i>Cygnus olor</i> - labuť hrbozobá*	6-14	-
<i>Anas platyrhynchos</i> - kačica divá*	88-456	57-192
<i>Larus canus</i> - čajka sivá*	0-13	-
<i>Larus cachynans</i> - čajka bielochvostá	1-27	-
<i>Larus ribidundos</i> - čajka smejivá	-	1-5
<i>Cinclus cinclus</i> - vodnár potočný	5-8	1-5
<b>spolu</b>	119-550	59-229

\*druh národného významu

**Zimné sčítanie kormoránov na nocoviskách**

Dňa 13.1.2007 sme sa zúčastnili na medzinárodnom sčítaní kormoránov na nocoviskách. Tento termín bol určený jednotne vo všetkých krajinách sčítania. Sčítanie bolo realizované pod záštitou Wetlands International – skupiny pre výskum kormoránov, v spolupráci ŠOP SR, SOS a Slovenského rybárskeho zväzu. Sčítanie sa vykonávalo v čase od 14:00 – 17:00 hod. Niekoľko dní pred sčítaním kormoránov sme boli mapovať nocoviská kormoránov, na niektorých miestach sme ich napočítali od 16 do 30 jedincov. Vytypovali sme najviac obsadené lokality kormoránmi. Sčítanie sme vykonali na týchto lokalitách : 1. rieka Poprad pri obci Spišská Belá, 2. rieka Poprad pri Kežmarku – Pradiareň, 3. rieka Poprad pri Veľkej Lomnici. V deň sčítania nebol spozorovaný ani jeden kormorán.

**8.5. Inventarizačný výskum vodných živočíchov**

Ing. Martin Kiska

8.5.1. Spolupráca na ichtyologickom výskume so Slovenským rybárskym zväzom

Dňa 3. októbra 2006 uskutočnil Slovenský rybársky zväz - Rada Žilina v spolupráci so Štátnou ochranou prírody Slovenskej republiky v zastúpení pracovníkmi Správy PIENAP- u, Červený Kláštor ichtyologický prieskum, cieľom ktorého bolo doplnenie údajov o rybách a mihulovitých na vybraných lokalitách, z ktorých máme nedostatok ichtyologických údajov.



Prehľad výsledkov je v tabuľke:

Druh P. č.	Poprad			Litmanovský potok	Čierna voda - Strážky
	pri Plavči	pri Hniezdom	pri Kež- marku		
<b>belička európska</b> <i>Alburnus alburnus,</i>		1			
<b>čerebľa pestrá</b> <i>Phoxinus phoxinus</i>	2		15	7	46
<b>hlaváč bieloplutvý</b> <i>Cottus gobio</i>				1	
<b>hlaváč pásoplutvý</b> <i>Cottus poecilopus</i>			21		13
<b>hrúz škvrnitý</b> <i>Gobio gobio</i>	1	1			
<b>jalec hlavatý</b> <i>Leuciscus cephalus</i>	81	48	4	6	
<b>lipeň tymiánový</b> <i>Thymallus thymallus</i>	13	1	2		32
<b>mihuľa potočná</b> <i>Lampetra planeri.</i>					2
<b>mrena severná</b> <i>Barbus barbus</i>		6	1		
<b>mrena škvrnitá</b> <i>Barbus peloponensius</i>	8	4	2		
<b>ostriež zelenkavý</b> <i>Perca fluviatilis</i>		1	1	2	
<b>ploska pásavá</b> <i>Alburnoides bipunctatus</i>	2	2			
<b>plotica červenooká</b> <i>Rutilus rutilus</i>			1		
<b>podustva severná</b> <i>Chondrostoma nasus</i>		2			
<b>pstruh potočný</b> <i>Salmo trutta m. fario</i>	4		6	24	13
<b>slíž severný</b> <i>Noemacheilus barbatulus</i>	9	2	11	9	7

## 8.5.2. Prieskum bentickej makrofauny

Prieskum Ostumianskeho potoka, Rieky, Veľkeho ostumianskeho jazera, Malého ostumianskeho jazera a Jazera sa uskutočnil dňa 1.7.2006. Výskum realizoval Mgr. Peter Manko.

Zoznam determinovaných taxónov

<b>Taxón</b>	<b>1</b>	<b>2</b>	<b>3</b>	<b>4</b>	<b>5</b>
<b>TURBELLARIA</b>					
<i>Dugesia gonocephala</i> (DUGÈS, 1830)	+	+			
<b>MOLLUSCA</b>					
<i>Ancylus fluviatilis</i> O. F. MÜLLER, 1774	+				
<i>Gastropoda</i> spp.			+	+	+
<i>Pisidium</i> spp.			+	+	
<b>OLIGOCHAETA</b>					
Tubificidae sp.	+	+	+	+	
<i>Eiseniella tetraedra</i> (SAVIGNY, 1826)	+				
<b>MALACOSTRACA</b>					
<i>Gammarus fossarum</i> KOCH, 1836	+	+			
<b>HIRUDINEA</b>					
<i>Erpobdella vilnensis</i> (LISKIEWICZ, 1925)			+	+	
<b>INSECTA</b>					
<b>Ephemeroptera</b>					
<i>Cloeon dipterum</i> (LINNAEUS, 1761)			+		+
<i>Ephemerella mucronata</i> (BENGTSSON, 1909)	+				
<i>Baetis alpinus</i> PICTET, 1843-1845		+			
<i>Baetis muticus</i> (LINNAEUS, 1758)	+				
<i>Baetis rhodani</i> PICTET, 1843-1845	+				
<i>Ecdyonurus torrentis</i> KIMMINS, 1942	+				
<i>Ecdyonurus submontanus</i> ?	+				
<i>Ecdyonurus dispar</i> ?	+				
<i>Ecdyonurus venosus</i> (FABRICIUS, 1775)	+	+			
<i>Ecdyonurus</i> sp. juv. <i>venosus</i> – gr.		+			
<i>Epeorus assimilis</i> EATON, 1885	+	+			
<i>Rhithrogena picteti</i> SOWA, 1971		+			
<i>Rhithrogena semicolorata</i> (CURTIS, 1834)	+				
<b>Odonata</b>					
<i>Coenagrion hastulatum</i> (CHARPENTIER, 1825)			+		+
<i>Coenagrionidae</i> sp.					+
<i>Aeschna juncea</i> (LINNAEUS, 1758)				+	
<b>Plecoptera</b>					
<i>Protonemura intricata</i> (RIS, 1902)	+				
<i>Leuctra hippopus</i> KEMPNY, 1899	+				
<i>Leuctra inermis</i> KEMPNY, 1899		+			
<i>Leuctra</i> sp. juv.	+	+			
<i>Isoperla grammatica</i> (PODA, 1761)	+	+			

<b>Taxón</b>	<b>1</b>	<b>2</b>	<b>3</b>	<b>4</b>	<b>5</b>
<i>Isoperla oxylepis</i> (DESPAX, 1936)		+			
<i>Dinocras cephalothes</i>	+				
<i>Perla marginata</i> (PANZER, 1799)	+				
<i>Siphonoperla torrentium</i> (PICTET, 1841)	+	+			
<i>Nemoura cinerea</i> (RETZIUS, 1783)			+		
<b>Heteroptera</b>					
<i>Corixa</i> sp. juv.				+	+
<i>Gerris</i> sp.			+	+	
<b>Megaloptera</b>					
<i>Sialis lutaria</i> (LINNAEUS, 1758)			+		
<b>Coleoptera</b>					
<i>Dityscidae</i> spp. juv.			+		+
<i>Coleoptera</i> spp. im.			+	+	+
<b>Trichoptera</b>					
<i>Rhyacophila</i> sp. juv.	+	+			
<i>Hydropsyche</i> sp. juv.	+	+			
<i>Limnephilidae</i> sp. juv.	+	+	+	+	+
<b>Diptera</b>					
Chironomidae spp.	+	+	+		
<i>Dicranota</i> sp.	+		+		+
<i>Chaoborus</i> sp.					+
<i>Dixella</i> sp.			+		+
<i>Scatophagiidae</i> sp. puparium			+		
<i>Ibisia marginata</i> (FABRICIUS, 1781)	+				

1. Osturniansky potok, 2. Rieka, 3. Veľké ost. jazero, 4. Malé ost. jazerá, 5. Jazero

### 8.5.3. Monitoring mihule potočnej

Pracovníci Správy PIENAP -u2006 vykonali dňa 26.10.2006 v spolupráci s Dušanom Novotným, členom MO SRZ v Spišskej Belej monitoring mihule potočnej (*Lampetra planeri*) na Belianskom potoku. Prelovili sme približne kilometrový úsek potoka. Pomocou lopaty sme do vedier naberali bahnitopiesčité nánosy potoka. Tie sme potom premývali na sitách vodou a oddeľovali sme mihule. Niekoľko malých mihúl nám cez sito utieklo späť do potoka. Napriek tomu sa nám podarilo chytiť niekoľko jedincov. Išlo o sedem mihúl rôznej veľkosti od 5 do 15 cm. Vzhľadom na ročnú dobu kedy sa prieskum vykonal, boli všetky jedince v larválnom štádiu, ktoré nazývame mihohy.

V auguste 2007 sme vykonali prieskum Dunajca a jeho prítokov. Potrebovali sme potvrdiť výskyt mihule potočnej (*Lampetra planeri*) podľa literárnych údajov: ATLAS NAŠICH RÝB (Otto Pospíšil, 2000), Zborník príspevkov PIENINY (Ján Koščo, 2002 – Prešovská univerzita). Tým istým spôsobom ako na Belianskom potoku sme prelovili nánosy slovenskej časti Dunajca, mŕtve rameno na Dunajci pri obci Majere, prítoky Dunajca ako sú potok Rieka, Starovinský potok, Hardínsky potok a Jordanec. Žiaľ ani v jednom prípade sa nám nepodarilo nájsť a potvrdiť výskyt tohto vzácneho a ohrozeného živočicha.

## 8.6. Monitoring vážok

Ing. Martin Kiska

V auguste 2007 sme uskutočnili monitoring vážok na rybníku v Červenom Kláštore, na rybníku Nokle pri Spišskej Starej Vsi a na Veľkom osturnianskom jazere s týmito výsledkami:



- **rybník Červený Kláštor** – šidielko obyčajné (*Coenagrion puella*), šidielko krúžkované (*Enallagma cyathigerum*), šidlo obrovské (*Anax imperátor*), šidlo modré (*Aeschna cyanea*), vážka žltoškvrná (*Sympetrum flaveolum*), vážka rybníčná (*Orthetrum cancellatum*), šidielko väčšie (*Ischnura elegans*)
- **rybník Nokle** – šidielko ploskonohé (*Platycnemis pennipes*), šidielko obyčajné (*Coenagrion puella*), šidielko väčšie (*Ischnura elegans*), ligotavka zelená (*Somatochlora metallica*), šidielko krúžkované (*Enallagma cyathigerum*), vážka červená (*Sympetrum sanguineum*), vážka tmavá (*Sympetrum radae*, *S. scoticum*), šidlovka zelená (*Chalcolestes viridis*), šidlovka pásikavá (*Lestes sponsa*)

- **Veľké osturnianske jazero** – šidlovka pásikavá (*Lestes sponsa*), šidlo modré (*Aeschna cyanea*), vážka červená (*Sympetrum sanguineum*), vážka rybníčná (*Orthetrum cancellatum*), vážka tmavá (*Sympetrum danae*, *S. scoticum*), šidlo obrovské (*Anax imperátor*), šidlo modré (*Aeschna cyanea*)

Z uvedených druhov boli dva druhy národného významu. Je to šidlo obrovské (*Anax imperátor*), žijúce na rybníku Červený Kláštor a na Veľkom osturnianskom jazere. Na rybníku Nokle sa vyskytuje ligotavka zelená (*Somatochlora metallica*).

## 8.7. Sčítanie netopierov na zimoviskách

Ing. Martin Kiska

Dňa 23. 2. 2007 sme v spolupráci s RNDr. Petrom Pienčákom (Vlastivedné múzeum, Hanušovce n/T), uskutočnili zimné sčítanie netopierov na zimovisku v jaskyni Aksamitka a Zbojníckej jaskyni. Všetky nájdené druhy sú druhmi európskeho významu.

V Aksamitke zimoval podkovár malý (*Rhinolophus hipposideros*)192 ks, podkovár veľký (*Rhinolophus ferrumequinum*)1 ks, netopier veľký (*Myotis myotis*) 3ks, netopier brvitý (*Myotis emarginatus*)1ks,

V Zbojnicke jaskyni sme našli len po jeden exemplár podkovára malého (*Rhinolophus hipposideros*) a uchane čiernej (*Barbastella barbastella*).

## 8.8. Monitoring vodných tokov

Ing. Martin Kiska

V prvej polovici roku 2007 sme uskutočnili v zmysle úlohy č. V.1. Mapovanie bariérových prvkov v krajine a ich negatívnych vplyvov na populácie významných druhov živočíchov. Terénne mapovanie a následné hodnotenia ichtyologickej a vodohospodárskej závažnosti bariér súvisí aj s implementáciou Rámцovej smernice o vode. Na riešení projektu sme spolupracovali s Výskumným ústavom vodného hospodárstva a Slovenským vodohospodárskym podnikom. Výsledkom projektu bolo vytvorenie digitálnej mapy migračných bariér rýb a ichtyologickej kategori zácie tokov SR.

Z Ústredia ŠOP SR Banská Bystrica sme obdržali digitálnu mapu s približnou lokalizáciou 38. bariér. Našou úlohou potom bolo presne lokalizovať a pomocou GPS zamerať jednotlivé bariéry, zapísať účel a jednotlivé charakteristiky bariéry, priechodnosť pre ryby, vlastnosti prepadajúcej vody, zhotovenie fotodokumentácie a pod. Na záver bolo potrebné zostaviť zoznam problematických bariér na ktorých je potrebné vykonať opatrenia na spriechodnenie rybami. Vybrali sme sedem najzávažnejších bariér, nachádzajú sa vo VVP Javorina, Sp. Belej, Jakubanoch, pred Huncovcami, rybník Kežmarok a dve bariéry v Jarabine.

## 9. Rekreačia a cestovný ruch

### 9.1. Informačné strediská v Pieninách

Ing. Margaréta Malatinová

V roku 2006 na prístavisku plti v obci Lesnica bolo v júli otvorené Informačné stredisko (IS) Pieninského národného parku. Budova IS bola postavená obcou Lesnica z príspevku ministerstva životného prostredia. Správa PIENAP –u má budovu v prenajme. Prevádzku infocentra mali v prenajme v roku 2006 Ing. Peter Matyáš RABŠTIN, s. r. o. a v roku 2007 Jana Bartkovská – Pieniny klub, ktorí zamestnávali dve pracovníčky, ktoré poskytovali informácií návštevníkom strediska, najmä informácie o možnostiach a podmienkach pohybu v Pieninskom národnom parku v súlade s návštevným poriadkom, informácie o prírodných hodnotách a rôzne iné turistické informácie, taktiež vedú evidenciu početnosti a štruktúry návštevníkov strediska

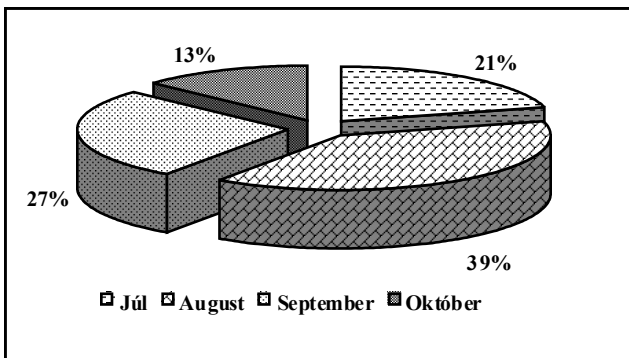
V budove je nainštalovaná výstava s tematikou NATURA 2000, ktorá zahŕňa opis a charakteristiku jednotlivých území zaradených do sústavy NATURA 2000 a opis jednotlivých typov biotopov. Výstava pozostáva z 8 panelov a dermoplastických preparátov.

IS je v prevádzke v mesiacoch jún, september a október denne od 10:00 do 17:00 hod a v mesiacoch júl a august denne od 10:00 hod. do 18:00 hod. V priebehu celého

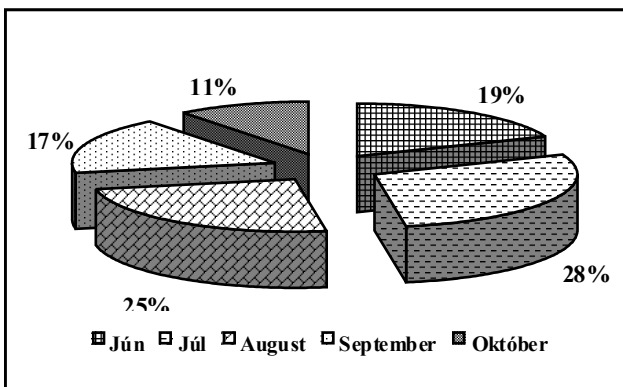


obdobia júl – október prevažovali slnečné dni 53,8 % dní, zamračených bolo 31,9 % dní a daždivé počasie bolo zastúpené 14,3 %.

Návštevnosť IS v roku 2006



Návštevnosť IS v roku 2007



Okrem IS pri prístavisku plti v Lesnici, informačné strediská sú v obci Červený Kláštor na prístavisku plti. Infocentrum na auto kempu prevádzkujú Štátne lesy TANAP-u o.o. Červený Kláštor.

## 9.2. Letná turistická sezóna

Ing. Margaréta Malatinová

Pieninský národný park aj keď je najmenším národným parkom na Slovensku na svojom území rôzne pozoruhodnosti ktoré lákajú domácich i zahraničných turistov.

Každoročne počas dvoch dní Štátne lesy TANAP-u na území Pienin vykonávajú spočítavanie turistov na ktorom sa podieľa aj Správa Pienap-u. Metodika spočítavania je

založená na 2 hodinových intervaloch, v čase od 6:00 do 18:00 hodiny, kedy sa získava počet peších, vodných turistov a cykloturistov v Prielome Dunajca, ktorý je najnavštevovanejšou lokalitou v Pieninách. V roku 2006 spočítanie pripadlo na 11. –12. augusta, počasie po obidva dni neprialo turistike, boli prehánky a zamračené.

Dňa 12. augusta 2006 v obci Červený Kláštor bola slávnostne otvorená lávka cez rieku Dunajec, ktorá spája obce Červený Kláštor a Nižné Szromowce na poľskej strane. Otvorením lávky sa zjednodušil prechod turistov na poľskú stranu Pienin a opačne, tým sa dá predpokladať, že v Prielome Dunajca bude viac turistov (viď tab. č. 1 – peší turisti). Dynamika návštevnosti počas dňa sa mení, najväčší nápor turistov je medzi 12:00 – 16:00 hodinou.

Priemerná denná návštevnosť sa prepočíta na dĺžku trvania letnej turistickej sezóny, čo je v Pieninách cca 120 dní

Druh pohybu	Sezóna 2006	Sezóna 2007
<b>Peši</b>	65 960	68 700
<b>Cyklisti</b>	103 920	92 580
<b>Slovenské plte</b>	92 160	110 160
<b>Poľské plte</b>	333 360	248 400
<b>Rafty</b>	19 800	29 400
<b>Kajaky</b>	3 000	8 940
<b>Spolu</b>	618 200	558 180

Štruktúra návštevníkov (viď nasled. Tab.) poukazuje na to, že dominantnými návštevníkmi v Prielome Dunajca sú Poliaci 51 %, Slováci s Čechmi majú 45 % zastúpenie a návštevníci z ostatných krajín tvorili spolu okolo 4 %.

Údaje o návštevnosti poskytujú dôležité informácie nielen ochrane prírody, ale aj podnikateľom v cestovnom ruchu a iným záujemcom.

Prehľad peších turistov v Prielome Dunajca podľa národností

Krajina	SK	CZ	PL	INÍ	Spolu
<b>2006</b>	26940	5300	29880	3840	65960
<b>2007</b>	21540	6300	39180	1680	68700
<b>Priemer v %</b>	36	9	51	4	100

### 9.3. Strážna - terénna služba

Róbert Babík, Stanislav Rak

Činnosť stráže prírody v Pieninskom národnom parku v roku a jeho ochrannom pásme je zameraná najmä na dodržiavanie zákona č. 543/ 2002 Z.z. o ochrane prírody a krajiny a v území Pieninského národného parku aj na dodržiavanie návštevného poriadku.

Okrem profesionálnych strážcov Správy PIENAP –u sa na tejto činnosti podieľajú aj dobrovoľní členovia stráže prírody a odborní pracovníci .

### **Činnosť stráže prírody:**

- Kontrola v teréne zameraná na dodržiavanie zákona č. 543/2002 Z.z. o ochrane prírody a krajiny a návštevného poriadku
- Oprava značenia hraničných tabúl a stĺpov a grafického značenia
- Čistenie a údržba turistických -náučných chodníkov
- Kontrola na nelegálny vyrub stromov
- Kontrola na nelegálnu ťažbu riečneho materiálu a lámanie kameňa
- Spolupráca pri monitoringu vydry, bobra a vodného vtáctva
- Monitoring tetraova hlucháňa (*Tetrao urogallus*) a tetraova hôlniaka (*Tetrao tetrix*)
- Monitoring dravcov
- Starostlivosť o hendikepovane jedince v rehabilitačnej stanici
- Budovanie zábran proti migrácii žiab
- Podnety na riešenie priestupkov
- Environmentálna činnosť
- Údržba motorových vozidiel
- Odstraňovanie invázy druhov (*Silidago canadensis*, *Fallopia japonica*)
- Zabezpečenie nákupu materiálu
- Manažmentové opatrenia

Dátum služieb ako aj meno strážcu bolo dane Správou PIENAP -uv rozpise služieb na daný rok , s ktorým bol každý strážca oboznámený. Ochranné služby sú zamerané hlavne na trasy v Prielome Dunajca, Prielom Lesníckeho potoka a chodník modrej značky - Červený Kláštor - Sedlo Cerľa - Targov - Lesnica , Haligovské skaly, ktoré sú turisticky najviac zaťaženými lokalitami národného parku a to nielen pešími ale aj cykloturistami.

Výkon odpracovaných služieb je zaznamenaný v knihe ochranných služieb (profesionálni strážcovia a odborní pracovníci v terénnych zápisníkoch) a ich priebeh s poznatkami v terénnych lístkoch, ktoré sú uložené na Správe PIENAP-u. Ku 1.septembru 2007 bol skončený z organizačných dôvodov pracovný pomer s dvomi profesionálnymi strážcami.



Za klub priateľov PIENAP –u sa na ochranných službách zúčastnili nasledovní členovia ktorí majú oprávnenie člena stráže prírody

Jeleň Štefan	5 služieb
Didecký Vladimír	5 služieb
Ružík Milan	6 služieb
Redaj Ján	4 služby
Dic Miroslav	4 služby
Štefko Drahomír	1 služba
Motyľ Lubomír	5 služieb
Petrík Peter	5 služieb

Strážcovia PIENAP –u počas víkendov a sviatkov

Babík Robert	22 služieb
Ferenčák Ondrej	5 služieb
Rak Stanislav	25 služieb
Strnad Michal	24 služieb

## 2007

Dic Miroslav	8 služieb
Štefko Drahomír	8 služieb
Motyľ Lubomír	5 služieb
Petrík Peter	4 služby
Didecký Vladimír	3 služby
Jeleň Štefan	4 služby
Glevaňak Ján	2 služby
Buvalič Vladimír	2 služby
Ondrej Milan	2 služby

Strážcovia PIENAP –u počas víkendov a sviatkov

Babík Robert	19 služieb
Ferenčák Ondrej	14 služieb
Rak Stanislav	19 služieb
Strnad Michal	13 služieb

Odborní pracovníci PIENAP-u

Kunštárová Vladimíra	2 služby
Klč Vladimír	2 služby

Počas vykonávania ochranných služieb sa stále pakujú tie iste priestupky:

- pohyb mimo turistického chodníka
- rýchla jazda bicyklom
- voľné púšťanie psov
- ponechané odpadky okolo odpočívadiel

Za rok 2006 a 2007 vybrali strážcovia PIENAP –u na pokutách 4800 Sk za porušenie návštevného poriadku a zákona č. 543/2002 Z.z. o ochrane prírody a krajiny.

## 10. Edičná, výchovná, propagačná a publikačná činnosť

Ing. Margaréta Malatinová

### 10.1. Edičná a publikačná činnosť

V uplynulých dvoch rokoch bola nasledovná edičná a publikačná činnosť:

- ŽLKOVANOVÁ K., 2007: Posilnenie populácie Jasoňa červenookého (*Parnassius apollo*) na území Pieninského národného parku, s.28. In: LAŠTŮVKA Z. & ŠEFROVÁ H. (eds), II. Lepidopterologické kolokvium. Program a zborník abstraktů. AF MZLU v Brne, 25. ledna 2007, 36.s.
- MALATINOVÁ M., Denník Korzár: Čisté hory a potoky, vyšlo 23.4.2007
- ŽLKOVANOVÁ K, Chránené územia Slovenska 72/2007: Starostlivosť o Pieninský národný park. Prvé stretnutie k vypracovaniu Programu starostlivosti o PIENAP.
- DANKO Š., Chránené územia Slovenska 72/2007: 75 rokov ochrany prírody v Pieninách.
- MALATINOVÁ M., Chránené územia 73/2007: Konferencia pri príležitosti 75. výročia vyhlásenia prvého cezhraničného chráneného územia v Európe.
- MALATINOVÁ M., Čisté hory a potoky, Plus jeden deň
- KISKA M., DANKO Š.: Odchyt rysov v Pieninách: Televízne noviny STV, Markíza, Slovenský rozhlas, Ľubovnianske noviny
- KUNŠTÁROVÁ V.,: Jedinečnosť a originalita Pieninskej krajiny, Sprievodca poľsko – slovenskej posterovej diskusie „Vedecký výskum v Pieninách 2007“
- KUNŠTÁROVÁ V., KLČ V.,: Buriny Pienin a Zamaguria, Sprievodca poľsko – slovenskej posterovej diskusie „Vedecký výskum v Pieninách 2007“
- KLČ V., KUNŠTÁROVÁ V., BARANEC T.,: Štruktúra populácií rodu *Crataegus* L., na vybraných lokalitách vo Veľkom Lipníku a Havke (Pieniny a Zamagurie), Sprievodca poľsko –slovenskej posterovej diskusie „Vedecký výskum v Pieninách 2007“
- KLČ V.,: Chránené stromy v územnej pôsobnosti PIENAP-u, Sprievodca poľsko – slovenskej posterovej diskusie „Vedecký výskum v Pieninách 2007“
- ŽLKOVANOVÁ K.,: Zmeny krajinného obrazu Pienin v priebehu posledných 50 rokov, Sprievodca poľsko –slovenskej posterovej diskusie „Vedecký výskum v Pieninách 2007“
- SOLAVA Š., ŽLKOVANOVÁ K.,: Umelý chov jasoňa červenookého v Pieninách, televízne noviny STV1
- MALATINOVÁ M., SOLAVA Š.: Náučné putovanie – Pieninský národný park, dokumentárny cyklus o národných parkoch, vysielané na STV 2: 14.8.2007
- MALATINOVÁ M.: American West v Pieninách, Podtatranské noviny 13.11.2007, č.46
- MALATINOVÁ M.,:Americké parky na Zamagurí, Korzár 15.11.2007
- KLČ, KUNŠTÁROVÁ, BARANEC 2007: NATURA CARPATICA – poznámky k výskytu rodu *Crataegus* L. v lokalita Hradová pri Košiciach (príspevok zaslaný a akceptovaný), in press
- KLČ, KUNŠTÁROVÁ, WROBEL 2007: Borievka netatová (*Juniperus sabina* L.) v Pieninách, Bull. Slov. Bot. Spoločn., roč. 26: 79-82, 2007

- *KLČ V., KUNŠTÁROVÁ V.*: Úspešnosť samoopelenia vybraných druhov rodu *Crataegus* L., Zborník konferencie Dreviny v mestskom prostredí a krajine - Aktuálne trendy dendrologického výskumu a praxe, SPU Nitra 2007
- Spracovaný poster k posterovej diskusii.
- *KLČ, V., KUNŠTÁROVÁ V.*: Mapovanie burín na poličkach Pienin a Zamaguria (Severné Slovensko), Zborník k medzinárodnej vedeckej konferencii Multifunkční obhospodávaní a využívaní trávnych porostů v LFA, VUCHS Rapotín 2007, str. 184 - 190.
- *KLČ, V., BARANEC, T., KUNŠTÁROVÁ, V.*: Štúdium populačnej a reprodukčnej biológie druhu rodu *Crataegus* L. v Pieninách, Spišskej Magure a Strednom Pohornádi, IX. konferencia populačnej biológie rastlín, SPU Nitra 2007, v tlači.

## 10.2. Environmentálne a výchovné aktivity

Environmentálnu výchovu Správa PIENAP –u vykonáva prostredníctvom prednášok, besied, výučbových programov, terénnych exkurzií a výstav.

V rokoch 2006 – 2007 sme pre žiakov pripravili niekoľko zaujímavých akcií.

- Každoročne pripravujeme akciu **Čisté hory a potoky**, ktorej sa pravidelne zúčastňujú žiaci základných škôl z Haligoviec, Veľkého Lipníka, Lesnice a deti z Centra voľného času Šťastenko v Spišskej Starej Vsi. Okrem tejto pravidelnej akcie v roku 2006, Pieniny prišli vyčistiť aj študenti Gymnázia v Starej Ľubovni a v roku 2007 Prielom Dunajca na raftoch prečistili študenti z Ekonomickej školy v Nowom Sacze.
 
- V roku 2006 sme boli oslovení Gymnaziom v Spišskej Starej Vsi a ako spolu riešitelia sme boli zapojení do projektu „**Stromy – dedičstvo nás všetkých**“ v rámci projektov Konta Orange. Cieľom projektu bolo poskytnúť obyvateľom aktuálne informácie o stave voľnej zelene v meste a tým zvýšiť environmentálne povedomie. Výstupom projektu sú brožúrky s zistenými údajmi a CD nosiče s fotografiami.
 
- V roku 2007 Správa PIENAP -u spolupracovala pri organizovaní environmentálnej súťaže „**Naše Pieniny**“ do ktorej sa zapojili štyri základné školy. Program súťaže obsahoval vedomostnú súťaž na tému Pieniny a maliarsku súťaž Ako si predstavuješ Pieniny o 75 rokov. Všetky práce boli ohodnotené odbornou porotou a vyhlásené výsledky súťaže.

V roku 2006 - 2007 sme pre verejnosť pripravili štyri výstavy s rôznou tematikou:

- „Štyri ročné obdobia v Pieninách“ - Stará Ľubovňa,
- Invázne rastliny – neželaní votrelci – Spišská Stará Ves, Stará Ľubovňa,
- Jeleň kráľ lesov – výstava bola zapožičaná od SMOPaJ Liptovský Mikuláš,
- Wieslaw Pikul - American West – výstava fotografií krajiny amerického západu



### 10.3. Školenia a výchova vlastných pracovníkov

V rokoch 2006 – 2007 pracovníci Správy PIENAP –u sa zúčastnili na viacerých odborných seminároch a školeniach.

- seminár 30 rokov od požiaru v NPR Kysel v Národnom parku Slovenský Raj, Hrabušice,
- seminár – Robinwood - Budúcnosť lesného hospodárstva na území Východného Slovenska, Prešov,
- seminár – Robinwood: Možnosti energetického zhodnocovaní dreva a drevného odpadu v regióne, Červený Kláštor,
- seminár – Optimalizácia komunikácie a inšormovani a o CHÚ zaradených do sústavy NATURA 2000, Prešov,
- seminár – Les nie sú len stromy, Ako úspešne komunikovať otázky ekológie lesa, Zvolen,
- workshop – Programovanie starostlivosti o Pieninský národný park, podporený Nemeckou spolkovou nadáciou pre životné prostredie (DBU), Červený Kláštor,
- školenie: práce vo výškach, Varín,
- školenie k zákonu 359 Z.z o prevencii a náprave environmentálnych škôd a o zmene a doplnení niektorých zákonov, Banská Bystrica,
- školenie: Rokovanie o implementácii Rámcovej smernice o vode (RSU)v jednotlivých povodiach, Poprad,
- školenie environmentálnych pracovníkov, Varín
- floristický kurz SBS a ČBS, Tomaľa,
- školenie k zákonu 300/2005 Z.z Trestný zákon
- seminár – Deň stromu, Piešťany

## 11. Konzultačný zbor

Ing. Štefan Danko

Konzultačný zbor PIENAP –u je odborným poradným orgánom PIENAP-u, vytvoreným za účelom zlepšenia komunikácie s verejnosťou, najmä s vlastníkami a užívateľmi pozemkov dotknutých území v súvislosti s vytvorením a starostlivosťou o územia súvislej európskej sústavy chránených území NATURA 2000 a národnej sústavy chránených území ako aj iných otázok súvisiacich s ďalším rozvojom ochrany prírody s dopadom na využívanie chránených častí prírody.

Konzultačný zbor PIENAP –u má 22 členov a skladá sa zo zástupcov vlastníkov a správcov pozemkov, združení občanov a právnických osôb, záujmy ktorých sú priamo dotknuté ochranou a starostlivosťou o osobitne chránené časti prírody, poľovníckych a rybárskych združení s pôsobnosťou vo vymedzenom území, samospráv ako aj mimovládnych organizácií, aktívne sa zaoberajúcich problematikou ochrany prírody a krajiny vo vymedzenom území

Koordinálny zbor sa v roku 2006 stretol 2x v jarom a jesennom termíne a na svojom rokovaní riešil tieto otázky:

- príprava plánu hlavných úloh na rok 2006 a jeho odpočtovanie na konci roka,
- rozširovanie siete NATURA 2000 na základe výsledkov biogeografických konferencií,
- prezentácia o stave lesných spoločenstiev na území Pieninského národného parku,
- príprava PHÚ na rok 2007,
- príprava projektu v spolupráci s Daphne ktorý bude financovaný nemeckou DBU,

Jarné zasadanie konzultačného zboru bolo spojené s exkurziou do poľského Tatranského národného parku kde členov KZP oboznámili pracovníci poľského TPN s problematikou ochrany lesných ekosystémov podľa jednotlivých stupňov ochrany najmä vo vzťahu k:

- zabezpečeniu lesných ekosystémov po veternej kalamite
- ochrane lesa pred lykožrútom smrekovým
- zabezpečeniu mladých lesných kultúr proti ohryzu zverou.

Koordinálny zbor v roku 2007 sa stretol taktiež dva krát, jeden krát na jar v riadnom termíne a druhý krát v jeseni bolo rokovanie spojené s oslavnou a vedeckou konferenciou národných parkov v Pieninách o ktorej sa píše v kapitole 12.2.

Predmetom jarného rokovania bolo:

- oboznámenie sa s PHÚ na rok 2007,
- Oboznámenie s organizačnými zmenami ŠOP SR
- s prípravou konferencie k 75. výročiu vyhlásenia Slovenskej prírodnej rezervácie v Pieninách, 75. výročiu vzniku poľského PPN a vzniku prvého medzinárodného parku v Pieninách a 40. výročia vzniku Pieninského národného parku, ktorá sa uskutočnila v termíne 4. – 6. október 2007.



## 12. Medzinárodná spolupráca

### 12.1. Bilaterálna spolupráca

Realizačné plány spolupráce a samotná spolupráca v roku 2006 a 2007 medzi Pieninským národným parkom a Pieninskim Parkom Narodowym bola sústredená na nasledujúce úlohy:

Tvorba a výmena samostatných a spoločných prezentačných, informačných a vzdelávacích materiálov o oboch národných parkoch a o ochrane prírody a krajiny.

- spolupráca pri ekologicko-výchovnom vzdelávaní študentov okolitých škôl najmä pri vzdelávacom pobyte účastníkov v území Pienin,
- spolupráca oboch parkov s vydavateľstvom BASET pri tvorbe populárno - vedeckej monografie Pieniny- príroda, história, život
- Spolupráca pri organizovaní slávnostnej výročnej konferencie k 75. výročiu vzniku Slovenskej prírodnej rezervácie v Pieninách, Pieninského národného parku v Poľsku a vzniku prvého pohraničného parku v Európe, 40. výročia vzniku Pieninského národného parku.
- stretnutie pracovníkov oboch parkov bolo v roku 2006 spojené s návštevou NP Gury Stolowe a po ceste tam a späť sme si prezreli rôzne pamiatky ako napr: obranné múry Koldzka, zlatú baňu a pod.
- stretnutie v roku 2007 sa uskutočnilo v prvej polovici júna 2007 v Starej Lubovni, prvý deň sme navštívili v TANAP –e Malú a Veľkú studenú dolinu a druhý deň sme venovali športovým aktivitám. Prvý krát sa akcii zúčastnili členovia Klubu priateľov Pieninského národného parku.
- podľa potreby sa uskutočňovali individuálne stretnutia odborných pracovníkov resp. strážcov za účelom prehlbovani a skúsenosti a okamžitej výmeny informácií týkajúcich sa riešenia aktuálnych problémov.
- uskutočnila sa vzájomná koordinácia pri inventarizácii populácie jasoňa červenookého (*Parnasius apollo*) a výmena výsledkov.
- aktívne sme spolupracovali pri monitoringu a ochrane dravcov (*Falco peregrinus*, *Aquila pomarina*, *Aquila chrysaetos* ) a *Tichodroma muraria*..
- spoločne sme vykovali botanický výskum zameraný na identifikáciu lokalít s výskytom *Juniperus sabina*, *Dendranthema zawadskii* a *Taxus baccata*.
- Koordinovali sme likvidáciu lokalít s výskytom invázných druhov rastlín (*Heracleum mantegazzianum*) pozdĺž alúvia Dunajca.
- Spolupracovali sme pri premapovaní vybraných častí lúčnych a lesných biotopov na území PIENAP-u.



- poľskí kolegovia poskytli z botanickej záhradky vzorky semien *Taraxacum pieninicum* pre potreby výskumu Róberta Šuvadú z Národného parku Slovenský kras,
- obidvaja riaditelia sú si navzájom členmi vedeckej resp. koordinačnej rady susedného parku,
- pracovníci poľského parku spolupracujú pri realizácii projektu záchrany cenných biotopov a tvorbe programu slovenského národného parku,
- slovenskí kolegovia boli členmi pracovných skupín pri komunikácii a návrhu území siete NATURA 2000 v prihraničnom regióne v Poľsku.

Všetky uvedené úlohy boli splnené úplne, alebo sa ich čiastočné plnenie presúva na rok 2008.

## 12.2. Jubilea v Pieninách v roku 2007

Pri príležitosti 75. výročia vzniku Slovenskej prírodnej rezervácie v Pieninách, Pienińskiego Parku Narodowego v Poľsku a 40. výročia vyhlásenia Pienińskiego národného parku na Slovensku sa v dňoch 4.- 6. októbra 2007 konala slávnostná akadémia v Kultúrnom dome v Spišskej Starej Vsi a VII. vedecká konferencia v Krościenku nad Dunajcom s podtitulom „Krajina – nedocenená hodnota“, pod záštitou ministra životného prostredia SR, prezidenta Poľskej republiky a ministra životného prostredia Poľskej republiky.



Prvý deň konferencie sa niesol v slávnostnom duchu. Po kultúrnom programe, ktorý pripravili deti z folklórného súboru Flisocek pod vedením pani Ďurčekovej a úvodných slovách obidvoch riaditeľov národných parkov v Pieninách vystúpili Dr. Piotr Dabrowski s referátom **História ochrany prírody v Pieninách**, v ktorom predstavil jednotlivé etapy vývoja a prechodu od prvej písomnej zmienky o Pieninách po vznik Pienińskiego

parku Narodowego a Slovenskú prírodnú rezerváciu v Pieninách.

Druhý referát „**História vzniku parku od skončenia II. svetovej vojny po súčasnosť**“, predniesol Doc. RNDr. Ľubomír Panigaj CSC.. Referát sa sústredil na vývoj ochrany prírody na slovenskej časti Pienin a predstavil snahy, ktoré predchádzali vzniku PIENAP -ua historické dokumenty.

V prestávkach konferencie si jej účastníci mali možnosť obzrieť 171 maliarskych prác, študentov zo Združenej umeleckej školy v Kežmarku a Združenej strednej školy výtvarných umení Antona Kenera zo Zakopaného, ktoré vznikli počas maliarskeho plenéru „Štyri ročné obdobia v Pieninách“. Riešiteľom projektu boli nadácia detí Pienin a jej partner Združenie pre rozvoj regiónu Pienin a Zamaguria. Konferencie sa zúčastnilo 120 hostí zo Slovenska a zahraničia.

V poľskom Krościenku n/Dunajcom sa 5. októbra 2007 konala vedecká konferencia, ktorá bola rozdelená do dvoch častí.

Prvú časť tvorili referáty, ktoré boli zamerané na krajinu Pienin. Dr. inž. arch. Czeslaw Bielecki v referáte **Architekt a krajina** predstavil mestskú architektúru a jej spojenie s prírodou. Druhý referát od mgr. Macieja Szajowsieho pojednával o premenách krajinného obrazu Pienin v poslednom storočí na ktorý nadväzovalo otvorenie výstavy „**Zmeny krajinného obrazu Pienin v poslednom storočí**“ vo výstavnom pavilóne v Dyrekcji parku.



Vedecká konferencia potom pokračovala príspevkami slovenských autorov. Hodnotu krajiny Pienin a jej potenciál predstavil v referáte Doc. Ing. Peter Jančura. Tému **Zmeny poľnohospodárskej krajiny a ich vplyv na biodiverzitu** predstavili Mgr. Miloslav Galvánek a Ing. Katarína Žilkovanová PhD., referát pojednával o analýze tzv. bielych plôch na území parku a stave nelesných biotopoch a ich manažmente.

Druhú časť vedeckej konferencie tvorila panelová diskusia, prihlásených bolo 45 posterov v štyroch kategóriách. Počas panelovej diskusie bola vyhlásená súťaž o najlepšie spracované postery.

Vít'azmi sa stali:

**Nežvá príroda:**

ANNA ZARZYCKA, KINGA WĘZKA, ANNA ADAMEK, KACPER GAJDA, BARTŁOMIEJ GRABOWSKI, MACIEJ KIWAK, MACIEJ PAŚNIKOWSKI, MAKSYMILIAN ROGOWSKI - kolektív študentov z katedry Geodézie a kartografie Varšavskej Polytechniky z posterom – Vstupné informácie- Topografické vyznačenie časti dna retenčnej vodnej nádrže v Czorsztynie.

**Rastlinstvo:**

IWONA WRÓBEL – Ochrana nelesných ekosystémov v Pienińskom Parku Narodowom.

**Živočíšstvo:**

BOGUSŁAW KOZIK – Monitoring vtáctva v Pienińskom Parku Narodowom.

**Prostredie človeka:**

KRZYSZTOF KOPER – Prvá zmienka o ochrane časti Pienin (dolina potoka Pienińskiego) dokument Mikołaja Pukarzewskiego z roku 1595.

Porota udelila aj mimoriadnu cenu prof KRZYSZTOFOVI BIRKENMAJEROVI za poster Geologická mapa Pienińskiego Parku Narodowego v mierke 1:5 000.

Záverčný deň konferencie bol venovaný terénnej exkurzii, ktorá mala dva varianty.

- Prvý variant bola autobusová exkurzia po trase Szczawica – Jaworki – Krościenko n/D. – Krośnica – Maniowy – Debno – Frydman – Falsztyn – Niedzica – Veľká Franková – Lesnické sedlo – Lesnica. Na celej trase bola prezentovaná problematika zachovania historických štruktúr v krajine.
- Druhý variant bol splav na drevených pltiach po rieke Dunajec. Aj napriek chladnému počasiu záver konferencie sa niesol v príjemnej atmosfére v Chate Pieniny v obci Lesnica.

### 13. Spolupráca s inými organizáciami

Ing. Štefan Danko

Správa Pieninského národného parku spolupracovala v roku 2005 s mimovládnyimi organizáciami na regionálnej a nadregionálnej úrovni. S organizáciami na nadregionálnej úrovni sme spolupracovali najmä pri riešení odbornej problematiky, najmä pri návrhu a realizácii projektu „Ochrana a obnova cenných biotopov na území Pieninského národného parku ako modelový príklad pre veľké veľkoplošne chránené územia Slovenska“. Projektu je financovaný z prostriedkov nemeckého Institutu pre biodiverzitu, realizátorom je Daphne – inštitút aplikovanej ekológie v spolupráci so Správou Pieninského národného parku a

Na regionálnej úrovni sme spolupracovali najmä s:

- Euroregiónom Tatry, kde aktívne pôsobíme v komisii pre životné prostredie. Aktivity boli zamerané najmä na spoluprácu s mládežou a školami, na odpadové hospodárstvo.
- Klubom priateľov Pieninského národného parku (ďalej len Klub), ktorého niektorí členovia majú oprávnenie stráže prírody. Títo strážcovia v spolupráci s ostatnými členmi Klubu zabezpečujú v priebehu letnej turistickej sezóny ochranné služby na území Pieninského národného parku a v jeho ochrannom pásme. Vzhľadom na to, časť členov Klubu má aj oprávnenie pre značkovanie turistických chodníkov, zabezpečujú v území všetky práce spojené s orientáciou návštevníkov v teréne. Klub priateľov Pieninského národného parku bol úspešný pri predkladaní zeleného projektu na Envirofond, z ktorého získal na projekt „Realizácia aktivít Programu záchrany jasoňa červenoookého na území Pieninského národného parku a obnova skalných a sutinových biotopov“, ktorý v hodnote 39 000 Sk v priebehu druhého polroka aj implementovali.
- Združením pre rozvoj regiónu Pienin a Zamaguria (ďalej len ZPRRPZ), s ktorým sme spolupracujeme na realizovaní akcie „Otváranie turistickej sezóny“ na konci apríla, tejto aktivity sa zúčastňuje cca 400 návštevníkov,

Správa Pieninského národného parku spolupracuje okrem týchto organizácií aj so Štátnymi lesmi TANAP-u, s ktorými má podpísanú dohodu o spolupráci, v rámci ktorej sa každý rok spracováva realizačný plán. V roku 2006 a 2007 sme v rámci spolupráce realizovali tieto aktivity:

- spoločné organizovanie jarnej a jesennej časti verejnoprospešnej a výchovnej akcie „Čisté hory a potoky“, ktoré sa uskutočnili v termínoch 16. 4. 2005 a 8. 10. 2005,
- výmena informácií pri zisťovaní návštevnosti územia počas letnej turistickej sezóny.

## 14. Spracovanie podkladov pre rozhodovanie orgánov OP

### 14.1. Zoológia

Ing. Martin Kiska

#### 2006

Spracovanie podkladov pre rozhodovanie orgánov OP v roku 2006:

- povolenie výnimky mestu Kežmarok na plašenie havrana čierneho, rušenie v dobe hniezdenia, likvidáciu jeho hniezd a vajec za účelom vytláčania a havraních kolónií z mesta.
- povolenie výnimky pre Univerzitu Komenského v Bratislave na výskum rakov a plazov v územnej pôsobnosti PIENAP-u. Výskum realizovaný nebol.
- povolenie výnimky pre SON na odchyt a označovanie netopierov, výskum realizovaný nebol.
- povolenie výnimky Ústavu zoológie SAV v Košiciach na odchyt a usmrcovanie DZC za účelom výskumu biodiverzity a epidemiológie významných druhov hlodavcov Slovenska. Výskum realizovaný nebol.

#### 2007

Spracovanie podkladov pre rozhodovanie orgánov OP v roku 2007:

- povolenie výnimky z ustanovení zákona č. 543/2002 Z.z. na povolenie plašenia a lovu kormorána veľkého (*Phalacrocorax carbo*) z dôvodu eliminácie škôd na rybách v lovných rybárskych revíroch. Rozhodnutie MŽP SR nám zatiaľ nebolo doručené.
- povolenie výnimky pre Univerzitu Komenského v Bratislave, na výskum vážok na PP Jazero, PR Jezerské jazero, PR Veľké osturnianske jazero, PR Malé osturnianské jazera. Výskum má vykonať Mgr. Dušan Šácha, výskum realizovaný nebol.
- povolenie výnimky pre Východoslovenské múzeum v Košiciach za účelom prechovávanía, konzervovania a preparácie nájdených uhynutých živočíchov z dôvodu zbierkotvornej, expozičnej, študijnej a ekovýchovnej činnosti.
- výnimka MŽP SR pre vlastných a externých pracovníkov ŠOP SR za účelom výskumu vybraných druhov chrobákov v územiach NATURA 2000.
- stanovisko k udeleniu výnimky na lov jelenej zveri v čase od 1.8.2007 v poľovnom revíri „Špica“ Hniezdne. MP SR výnimku nepovolilo.
- povolenie výnimky pre činnosť spoločnosti De Art s.r.o. a Pro-Insekt s.r.o. na odchyt a premiestňovanie, ničenie hniezd a vajec vtáctva a žijúceho v skladových a predajných priestoroch obchodných domov.
- pripomienkovanie návrhu poľovného zákona.

### 14.2. Botanika

Ing. Katarína Žilkvanová PhD

#### 2006

Odborné stanovisko k povoleniu výnimky pri výskume a zber húb a lišajníkov pre botanický ústav SAV Bratislava

Odborné stanovisko k povoleniu výnimky pri realizácii projektu „Kritické taxóny flóry Slovenska“ pre botanický ústav SAV,

Odborné stanovisko k povoleniu výnimky v rámci projektu „Ochrana a využitie genetických zdrojov netradičných plodín“

Odborné stanovisko k povoleniu výnimky pre NLC pri projekte „Reakcia diverzity lesných fytoocenóz na zmenu edaficko-klimatických podmienok Slovenska.

Odborné stanovisko k povoleniu výnimky pre fy Agropieniny na zber a výkup lesných plodov.

## 2007

Odborné stanovisko k povoleniu výnimky a vydaniu súhlasu pre žiadateľa Rabštin s.r.o.

Definovanie záujmov ochrany prírody a krajiny k. ú. Čirč a Plaveč

Podklad pre MŽP SR k petícii občanov Lesnice (Barnáš Jozef) k prerokovaniu zonácie územia NATURA 2000 SKUEV 0337 Pieniny

### 14.3. Lesné hospodárstvo

Ing. Štefan Soľava

Lesy Pieninského národného parku zaberajú 1 418 ha, čo z celkovej výmery národného parku 3 750 ha predstavuje 38 %. Z výmery ochranného pásma 22 444 ha pokrývajú lesy 11 691 ha plochy, čo z celkovej výmery ochranného pásma predstavuje 52 %.

Na území PIENAP -usu dva lesné hospodárske celky. Lesný hospodársky celok Pieniny o výmere lesa 962 ha sa nachádza na území pôvodného Pieninského národného parku tak ako bol vyhlásený v roku 1967. Tento LHC sa člení na ďalšie dva lesné užívacie celky a to:

- lesný užívací celok Prielom Dunajca, ktorý tvorí lesný pôdný fond vo vlastníctve štátu
- lesný užívací celok Plašná, ktorý je vo vlastníctve súkromných osôb, spoločenstiev, obcí, cirkví a pod.

Stručná charakteristika novopričlenenej časti LHC Podolinec, ako aj dvoch LHC, ktoré sa nachádzajú na území ochranného pásma národného parku je uvedená v ročenke 2005 (viď.ročenku).

Hospodárenie v lesoch PIENAP -ua jeho ochranného pásma sa riadi podľa schválených lesných hospodárskych plánov. Do týchto LHP boli zapracované aj obmedzenia vyplývajúce zo zákona 543/2002 Z.z o ochrane prírody a krajiny, ktoré počas ich obnovy presadzovala Správa Pienapu.

Pre lesný hospodársky celok Pieniny bol v roku 2006 vypracovaný nový Lesný hospodársky plán s platnosťou na roky 2007 – 2016. V súvislosti s lesným hospodárstvom v roku 2006 a 2007 dala Správa PIENAP -u20 odborných stanovísk. Z toho 1 sa týkalo zmien predpisov LHP, 5 stanovísk bolo vypracovaných k návrhu obnovy LHP (3 sa týkali LHP na LHC Pieniny), 1 stanovisko bolo dané k spracovaniu vetrovej kalami ty, 4 stanoviska riešili problematiku zmeny druhu pozemku, 1 stanovisko bolo dané k vyhláseniu lesov osobitného určenia na LHC Pieniny, 2 k predpisu na prvý rok platnosti LHP, 1 stanovisko sa týkalo certi fikácie lesov, 1 bolo dané k rekonštrukcii lesnej cesty v OP, 3 stanoviska boli dané k pozemnej a leteckej aplikácii chemických látok

v súvislosti s premnožením podkôrneho hmyzu a Istanovisko pripomenovalo novelizáciu zákona o lesoch.

#### 14.4. Poľnohospodárstvo a využívanie poľnohospodárskej pôdy

Ing. Vladimír Klč

Správa PIENAP -u vydala v roku 2006 k problematike poľnohospodárstva 18 stanovísk. Z tohto počtu 8 stanovísk bolo vydaných pre hospodárenie (pasenie a košarovanie oviec a HD) na území národného parku a jeho ochranného pásma.

V ochranného pásma NP aj v samotnom NP sa počty kusov oviec a hovädzieho dobytku v základných stádach v porovnaní s rokom 2005 radikálne nemenili. Taktiež do územia nepribudli ani nové podnikateľské subjekty v tejto oblasti, preto sú údaje takmer zhodné s predošlým rokom (viď. ročenka 2005).

Okrem stanovísk na pasenie a košarovanie hosp. zvierat sme vypracovali 8 stanovísk týkajúcich sa leteckej a pozemnej aplikácie chemických látok a 1 stanovisko na čistenie pasienkov, ktoré bolo spracované ako súčasť stanoviska pre pasenie a košarovanie oviec na Veľkej Frankovej, kde hospodári PD Goral.

V roku 2007 sme spracovali 7 stanovísk pre poľnohospodárov. S toho na súhlas pasenie žiadali 4 poľ. subjekty, na chemickú aplikáciu 2 a na čistenie pasienkov 1 subjekt. Pokles nastal preto lebo niektorí žiadatelia najmä tí, ktorí hospodária z hľadiska ochrany prírody a krajiny v bezproblémovom území, obdržali rozhodnutia s dobou platnosti na 2 roky. Pokles stanovísk vydaných pre leteckú aplikáciu chemických látok (za účelom desikácie repky olejnej) nastal z toho dôvodu, že niektorý poľnohospodári napr. ako AT Taty a PD Taty v tomto roku vo väčšej miere pestovali sadbové odrody zemiakov.

#### 14.5. Vodné hospodárstvo a ťažba hornín

Ing. Vladimír Klč

V roku 2006 bola Správa PIENAP –u požiadaná o vydanie stanoviska k ťažbe riečného materiálu z rieky Poprad v troch prípadoch. Vo všetkých prípadoch sa na rieke Poprad ťažilo v okrese Stará Ľubovňa, konkrétne v k. ú. Plavnica firmou Ing. M. Štupák, IVS na dvoch lokalitách v rkm 51,700 - 51,800 s mocnosťou nánosu 2000 m<sup>3</sup> a rkm 52,300 - 52,400 s mocnosťou nánosu 1000 m<sup>3</sup>. Tretia lokalita sa nachádzala v k. ú. Plaveč v rkm 50,400 - 50,700. Ťažbu na tejto štrkovej lavici s mocnosťou 10 000 m<sup>3</sup> vykonala firma Magast. Firma Magast ako jediná splnila podmienku Rozhodnutia KÚŽP v Prešove o oznámení začiatku ťažby Správe PIENAP - u.

V k. ú. Plaveč odťaženie štrkových nánosov nebola jediná aktivita, ku ktorej sme vydali stanovisko. Stanovisko k plánu otvárky a dobývaniu vyhradeného ložiska sme vydali pre firmu Východoslovenské stavebné hmoty, Turňa n. Bodvou. Firma realizuje dobývanie štrkopieskov na rozlohe 53 479 m<sup>2</sup> s výťažnosťou 576 931 ton. Dobývacie práce sú pokračovaním ťažby s predchádzajúcich rokov. Otvorenie stavby bolo v roku 2003. Nakoľko firma VSH splnila všetky predchádzajúce podmienky rozhodnutia KÚŽP hlavne vo vzťahu k CHA Plavečské štrkoviská nebol z našej strany dôvod na vydanie negatívneho stanoviska.

Stavba podobného typu existuje aj v k. ú. Stará Ľubovňa na lokalite pod „Štokom“. Otvorenie stavby sa uskutočnilo v roku 2002 s limitovaným ukončením k 31.12.2006. Práve s toho dôvodu ťažiteľ, firma Pienstav požadovala z dôvodu neodťaženia ložiska predĺženie činnosti na tomto nevyhradenom ložisku. V dohľadnom čase by podľa žiadateľa nestihli vykonať ani rekultiváciu miesta ťažby. To bude vzhľadom k svojej polohe (blízkosť mesta St. Ľubovňa), využívané ako vodná plocha na rekreačné účely.

V okrese Kežmarok sa ťažba štrkových nánosov v roku 2006 realizovala mimo koryta rieky Poprad. Firma Štrkotrend odťažila nánosy na potoku Biela v k. ú. Bušovce v rkm 0,000 - 1,400 v množstve 700 m<sup>3</sup>. Na tomto potoku bola realizovaná ťažba aj v úseku 8,700 - 8,850 rkm, obcou Lendak. Na tomto potoku Slovenský vodohospodársky podnik š.p., realizoval údržbu v rkm 1,200 - 2,600, kde došlo k vybreženiu potoka a odpaveniu jeho brehov na ploche min. 0,5 ha. Ďalšie údržby SVP š.p., ku ktorým bola S PIENAP -u prizvaná sa realizovali na rieke Dunajec pod ústím Lipničanky, na lokalite Majere, pod ústím potoka Jordanec a tiež potoka Rieka.

V roku 2007 sa zvýšil počet žiadateľov o proti predchádzajúcemu roku. V okrese Stará Ľubovňa firma Ing. M. Štupák - IVS vykonala ťažbu na troch lokalitách. Prvé dve sú v k. ú. Plavnica, „pri Stohu“ v rkm 52,300 - 52,400 a 51,700 - 51,800. Spolu na týchto lokalitách bolo odťažených cca 3000 m<sup>3</sup> štrku. Tretia lokalita sa nachádzala Tiež v k. ú. Plavnica, ale na lokalite „pri Skalnej Ihle“ v rkm 55,100 - 55,150. Čo je geologický útvar, ktorý je zároveň vyhlásený za PP. Práve pri vydávaní stanoviska sa S PIENAP -u dostala do menšieho sporu s firmou IVS, kedy doporučila povolenie ťažby až po prepracovaní Zjednodušenej projektovej dokumentácie vypracovanej pre túto ťažbu. Dôvodom bolo naše zistenie, že v projekte riečne kilometre poukazujú na inú lokalitu, chybné bolo aj popísanie veľkosti lavice a jej mocnosti.

V k. ú. Plaveč ťažbu štrku vykonala firma Ekoprim na dvoch lokalitách. V riečnom kilometri 49,850 - 50,100 bolo odťažených 3000 m<sup>3</sup> riečného štrku. V rkm 46,950 - 47,050 Ekoprim vyťažili 1000 m<sup>3</sup> štrku. V k. ú. Chmeľnica v úseku rieky Poprad 61,000 - 61,100 rkm odťažila firma Petriľak 600 m<sup>3</sup>, v k. ú. Stará Ľubovňa firma Gureg 700 m<sup>3</sup> v rkm 65,640 - 65,800. Posledným žiadateľom ťažby bola firma Štrkotrend, ktorá ťažila v rkm 78,000 - 78,200 a 78,600 - 78,800 v k. ú. Podolínec. V uvedenom roku len firma Štrkotrend a v jednom prípade aj firma Ing. M. Štupák dali Správe PIENAP -u na vedomie začatie ťažby, čím splnili jednu podmienku rozhodnutia KÚŽP.

V k. ú. Kežmarok sa opäť ako predchádzajúci rok neťažil riečny materiál z rieky Poprad, ale len z potoka Biela v k. ú. Bušovce. Jedným ťažiteľom bola firma PEhAES a.s., ktorá vyťažila v riečnom úseku 1,899 - 2,013 - 800 m<sup>3</sup> štrku. V ústí tohto potoka ťažila firma DK Stav. Pôvodne požadovala ťažbu z potoka Biela v úseku 0,000 až 1,500 a z rieky Poprad v úseku 85,000 - 88,000. Spolu sa jednalo o dĺžku 4,5 km s požadovaným odťažením len 900 m<sup>3</sup> štrku. Nakoľko mocnosť oboch lavíc bola nepomerne väčšia a požadovanému množstvu, podľa nášho názoru bolo potrebné presne špecifikovať miesto ťažby. Tým by sa predišlo nesystematickej ťažbe. Na základe nášho stanoviska žiadateľ prehodnotil žiadosť a ťažbu štrku vykonal len na potoku Biela.

Z hľadiska vodného hospodárstva sme sa vyjadrovali aj k projektu „Zrezávanie vrbového porastu“ v rkm 3,500 - 6,500 na Tvarožnianskom potoku. Na základe terénnej obhliadky predmetného miesta sme nedoporučili realizáciu projektu v pôvodnom znení



nakoľko porast bol v dobrom zdravotnom stave a nepotreboval „revitalizáciu“ (úplný výrez) ako to požadovalo SVP.

Správa PIENAP –u sa ešte v roku 2005 vyjadrovala k úprave brehov hraničnej rieky Poprad v k. ú. Starina v úseku 44, 925 - 45,470 km v okrese Stará Ľubovňa. Táto stavba bola dokončená 14. 11. 2007.

## 14.6. Ochrana drevín

Ing. Vladimír Klíč

Správa PIENAP –u spracovala v roku 2006 k výrubu drevín na nelesnej pôde 24 stanovísk v okrese Kežmarok. Z tohto počtu bolo 16 stanovísk pre obce, ktoré požadovali výrub drevín v zastavanom území. Spomedzi obcí v okrese Kežmarok nás najčastejšie žiadali o stanovisko Spišská Stará Ves a Kežmarok spolu v 10 prípadoch, ďalšie obce boli: Ľubica, Toporec, Veľká Lomnica, Jezersko. K výrubu drevín v mimo zastavanom území sme sa vyjadrovali v 8 prípadoch.

V okrese Stará Ľubovňa sme sa k výrubom vyjadrovali 9 prípadoch. S toho 3 boli v zastavanom území a 6 v mimo zastavanom území obce. O výrub nás požiadalo mesto Stará Ľubovňa, Podolíneč, Hniezdne, N. Ružbachy a Plaveč.

Oproti predchádzajúcemu roku (viď. ročenka 2005) sa celkový počet stanovísk na úseku ochrany drevín znížil o 52 %.

V roku 2007 sme vydali k výrubom 51 stanovísk. V okrese Kežmarok sme k výrubom v zastavanom území obcí vydali 25 stanovísk, v mimo zastavanom území 13 stanovísk. Najviac žiadosti 9 sme obdržali od obec Ľubica. V okrese Stará Ľubovňa sme vydali pre zastavané územie 5 stanovísk a pre dreviny rastúce mimo zastavané územie 8 stanovísk.

V roku 2006 sme pre policajný zbor (PZ) vyčíslňovali spoločenskú hodnotu nelegálne vyrúbaných drevín v 4 prípadoch. V roku 2007 tento počet narástol na 11. Najväčšia škoda bola spôsobená neodborným orezom a nelegálnym výrubom drevín v obci Veľká Lomnica. V tejto obci „samozvaný arborista“ orezom zničil 63 ks rôznych listnatých drevín a vyrúbal ďalších 53 ks tvoriacich alej, ktorá mala výraznú estetický hodnotu v obci. Spoločenskú hodnotu sme vyčíslili na 1 441 160 Sk. O výsledku šetrenia zo strany PZ, aj napriek našej žiadosti o informovaní s priebehom šetrenia sme zatiaľ neboli vyrozumení. Ďalším závažným výrubom, o ktorom sme informovali SIŽP v Košiciach bol nelegálny výrub v obci Plaveč. V tomto prípade „odborníkom na posudzovanie zdravotného stavu drevín“ bol miestny pán farár. Napriek nášmu odbornému stanovisku, v ktorom sme neodporučili výrub lipy malolistej s obvodom v  $d_{1,3}$  435 cm. Naše stanovisko akceptoval aj ObÚŽP v Starej Ľubovni a vydal nesúhlasne rozhodnutie. Aj napriek tomu sme terénnou obhliadkou 31.07.2007 zistili nelegálny výrub tejto lipy, nakoľko z nej ostal len cca 4 m kmeň. Spoločenskú hodnotu sme vyčíslili na 113 520 Sk. S priebehom šetrenia nás SIŽP doposiaľ neoboznámila.

## 14.7. Stavebná činnosť a územné plány

Ing. Vladimíra Kunštárová

V rokoch 2006 a 2007 boli posudzované **územnoplánovacie podklady** pre nasledovné obce, ktoré svojimi katastrálnymi územiami zasahujú do územia PIENAP- u:

### **rok 2006:**

ÚPN Kežmarok, ÚPN Vrbov, Zmeny a doplnky ÚPN Stará Ľubovňa, Obstarávanie ÚPN obce Jakubany, Obstarávanie ÚPN obce Nová Ľubovňa, Obstaranie urbanistickej štúdie Javorina

### **rok 2007:**

ÚPN obce Slovenská Ves, Zadanie ÚPN Jakubany, Zadanie ÚPN Nová Ľubovňa, Čiastkové zmeny ÚPN Veľká Lomnica, Návrh pre spracovanie ÚPN obce Výborná

Pri územných plánoch miest a obcí boli poskytnuté požadované informácie a podklady o území ako aj požiadavky z hľadiska ochrany prírody a krajiny pre:

#### - **stavby vodohospodárskeho charakteru:**

### **rok 2006:**

Výstavba liahne a odchovných nádrží na chov lososovitých rýb a na produkciu násad pre zarybňovanie potokov v k. ú. Hniezdne, kanalizačná prípojka a ČOV- povodňový dvor Stará Ľubovňa, kanalizácia - Ďurková, Lacková most, Údržba potoka Ľubotínka v Ďurkovej,

### **rok 2007:**

Komplexná úprava odtokových pomerov v obci Červený Kláštor, Rybník Kolačkov, Rekonštrukcia vodovodnej zhybky v Červenom Kláštore, rozšírenie kanalizácie a ČOV v Andrejovke; Rekonštrukcia mosta v Hniezdom; Úprava štrkopieskov v dobývacom priestore Plaveč

#### - **riešenie jednotlivých územných a stavebných aktivít:**

**v rokoch 2006 a 2007** sa správa PIENAP –u vyjadrovala ku všetkým územným a stavebným konaniam definovaných v zákone č. 543/2002 Z.z. problematikou z dôvodu absencie ÚPD z jasne formulovanými pravidlami, preto bolo potrebné všetky prípady posudzovať individuálne, jednalo sa o: prestavby, prístavby, rekonštrukcie, novostavby – RD, rekreačných domčekov, líniové stavby (trasy káblov, vedení, prípojok, plynofikácia); lyžiarske areály - **lyžiarske areály a technológie zasnežovania:**

### **rok 2006:**

Lyžiarsky areál zasnežovanie/ prívod vody Vyšné Ružbachy; Lyžiarsky vlek typu TATRAPOMA H<sup>+</sup> Podolínec – starý vlek nahradený modernejším

### **rok 2007:**

Lyžiarske stredisko, Jezersko - navrhovaná sedačková lanovka; Lyžiarsky areál Bachledová dolina/Jezersko – zasnežovací systém; Sadačková lanovka v lyžiarskom stredisku SkiJezersko – Bachledová dolina

#### - **stavby ciest:**

### **rok 2006:**

Preložka cesty - Mníšek nad Popradom – štátna hranica SR/PR; preložka cesty Plavnica - účelom navrhovaných stavieb bola eliminácia dopravných problémov v území

### **rok 2007:**

Úprava cesty Ľubotín; výstavba cesty Poprad – Kežmarok – k tejto stavbe sme vstúpili do prebiehajúceho procesu, kde sa začalo posudzovanie vplyvov na ŽP predmetnej

stavby; Rekonštrukcia cesty III/54343, návrh chodníka, spevnených plôch a odvodnenia v obci Červený Kláštor; Oprava lesnej cesty Retňák – Ľubica

**- stožiare:**

**rok 2006:**

sa v územnej pôsobnosti PIENAP –u výrazne zvýšili stavebné aktivity v oblasti telekomunikačných sietí. V tomto roku bola realizovaná výstavba základných staníc a súvislej technológie v týchto oblastiach: Bachledová dolina v k. ú. Malá Franková; Bajerovce v k. ú. Šambron; Orlovská Magura v k. ú. Orlov; Kotník v k. ú. Nižné Ružbachy; ZS a RR bod Červený Kláštor v k. ú. Lechnica; ZS a RR bod Mníšek nad Popradom. Pre výstavbu týchto staníc boli v mnohých prípadoch použité už existujúce stožiare.

**rok 2007:**

S PIENAP –u sa vyjadrovala k stavbe telekomunikačného stĺpa pre príjem internetu v k. ú. Stráňany v zóne C národného parku, ZS a RR bodu Matiašovce. V tomto roku boli určené podmienky z hľadiska ochrany prírody a krajiny pri umiestnení a budovaní stožiarov: - zúčastnenie a zástupcov všetkých operátorov VRS, ktoré sa nachádzajú (prípadne môžu nachádzať) v území Zamaguria, kde by malo dôjsť k vzájomnej dohode zúčastnených strán o výbere optimálnych miest stavieb VRS tak, aby bola pokrytá čo najväčšia plocha územia signálom VRS s minimálnou potrebou budovania ďalších pomocných telekomunikačných stožiarov.

**- geologické práce:**

**rok 2006:** Hydrologické práce Legnava – stred - overenie prítomnosti, zdroja uhličitej minerálnej vody v katastri obce Legnava; Zmena dobývacieho priestoru Jarabina, geologické práce Malý Lipník a Sulín - úlohou tohto podrobného inžiniersko-geologického prieskumu bolo zistiť inžiniersko - geologické a hydrogeologické pomery podložia predmetnej lokality, fyzikálno-mechanické vlastnosti podložných vrstiev zemín, posúdiť geologickú stavbu z hľadiska statického zabezpečenia poklesávania štátnej cesty a podzemnú vodu z hľadiska agresivity na betónové konštrukcie; Otvárka, príprava, dobývanie vyhradeného ložiska štrkopiesku Jarabina

**rok 2007:** Realizácia hydrogeologického vrtu HK – 1 v katastrálnom území obce Kamienka.

Mnohé z uvedených činností podľa zákona NR SR č.24/2005 Z. z. o posudzovaní vplyvov na životné prostredie o zmene a doplnení niektorých zákonov podliehali posudzovaniu ich vplyvu na životné prostredie.

## 15. Ekonomika

Anna Kovalská

Správa Pieninského národného parku v Červenom Kláštore bola v rokoch 2006 a 2007 samostatnou organizačnou jednotkou Štátnej ochrany prírody Slovenskej republiky so sídlom v Banskej Bystrici. Štátna ochrana prírody SR je rozpočtová organizácia, napojená na rozpočet Ministerstva životného prostredia SR. Od roku 2004 prešla Štátna ochrana prírody SR na systém štátnej pokladnice, pričom Správe PIENAP –u nebola pridelená štátna pokladnica vo forme vnútornej organizačnej jednotky, takže aj v roku 2006 a 2007 sa úhrada faktúr a účtovanie bežných výdavkov vykonávalo na útvare ekonomiky a prevádzky Štátnej ochrany prírody SR v Banskej Bystrici. Hotovostný účet mala Správa PIENAP –u uvedený v expozitúre VÚB v Spišskej Belji.

Taktiež v rokoch 2006 a 2007 boli Správe PIENAP –u pridelené ďalšie finančné prostriedky, a to povolené prekročenie rozpočtu pre projekt BIOTA, ktorý bol v roku 2006 3 tis. Sk a v roku 2007 4 tis. Sk a navýšenie finančných prostriedkov pre konferenciu k výročiam Pienin v roku 2007 vo výške 110 tis. Sk.

V roku 2006 bol Správe PIENAP –u rozpočtovým opatrením č. 25/3/2006 zo dňa 7. septembra 2006 znížený rozpočet o 106 tis. Sk.

Na údržbu objektu terénnej stanice vo Veľkej Frankovej v rokoch 2006 a 2007 neboli Správe PIENAP –u pridelené žiadne kapitálové finančné prostriedky.

Čerpanie rozpočtu 2006	Rozpočet (tis. Sk)	Čerpanie (tis. Sk)
631 - Cestovné výdavky	50	33
632 - Energie, voda, komunikácie	83	90
633 - Materiál a služby	164	179
634 - Dopravné	136	142
635 - Rutinná a štandardná údržba	48	14
636 - Nájomné za prenájom	300	381
637 - Ostatné tovary a služby	429	271
<b>Bežné výdavky spolu</b>	<b>1210</b>	<b>1110</b>
<b>BIOTA</b>	<b>3</b>	<b>3</b>

Čerpanie rozpočtu 2007	Rozpočet (tis. Sk)	Čerpanie (tis. Sk)
631 - Cestovné výdavky	35	30
632 - Energie, voda, komunikácie	94	90
633 - Materiál a služby	160	179
634 - Dopravné	111	84
635 - Rutinná a štandardná údržba	27	10
636 - Nájomné za prenájom	410	395
637 - Ostatné tovary a služby	213	262
<b>Bežné výdavky spolu</b>	<b>1050</b>	<b>1050</b>
<b>BIOTA</b>	<b>4</b>	<b>4</b>
<b>Konferencia</b>	<b>110</b>	<b>98</b>

## 16. Poďakovanie

Správa Pieninského národného parku ďakuje všetkým, ktorí v rokoch 2006 - 2007 akýmkoľvek spôsobom podporili ochranu prírody v Pieninskom národnom parku.

Za odbornú spoluprácu a pomoc kolegom z organizácií:

- Múzeum Spiša, Spišská Nová Ves
- ÚBEV UPJŠ - PF v Košiciach
- Ústav zoológie SAV, Košice
- LF TU Zvolen - katedra fytoológie a katedra prírodného prostredia,
- FEE TU Zvolen, Banská Štiavnica
- ŠOP SR Banská Bystrica
- Správa TANAP-u, Správa NP Slovenský raj
- Slovenské múzeum ochrany prírody a jaskyniarstva Liptovský Mikuláš,
- ŠL TANAP-u, ochranný obvod Červený Kláštor
- Výskumná stanica ŠL TANAP-u
- ZOO Bojnice
- Poľský Pieninský národný park
- Poľovné združenia na území NP a ochranného pásma Pieniny, Veľký Lipník, Bystrá, Franková
- Ministerstvo životného prostredia SR
- Centrum pre aplikovanú ekológiu DAPHNE

Za spoluprácu:

- členom Klubu priateľov Pienin
- pedagógom, študentom a žiakom stredných a základných škôl zo Spišskej Starej Vsi, Spišských Hanušoviec, Veľkého Lipníka, Haligoviec, Lesnice, Orlova
- Centrum voľného času Šťastenko v Spišskej Starej Vsi
- Klubu slovenských turistov
- Chate PIENINY
- Rekreačnému zariadeniu Dunajec Červený Kláštor
- Povodiu Bodrogu a Hornádu Poprad
- Katastrálnemu úradu v Starej Ľubovni
- Katastrálnemu úradu v Kežmarku
- Obvodnému úradu ŽP Stará Ľubovňa
- Obvodnému úradu ŽP Kežmarok
- starostom všetkých obcí Zamaguria
- primátorovi a mestu Spišská Stará Ves,
- Ľubovnianskemu múzeu
- pltníckym spoločnosťami na rieke Dunajec

a ďalším na tomto mieste nemenovaným spolupracovníkom a priateľom.

Ďakujeme.

Vydal: Štátna ochrana prírody Slovenskej republiky  
Správa Pieninského národného parku Červený Kláštor  
Technický redaktor: Ing. Štefan Danko  
Foto: Archív Pieninského národného parku  
Tlač: .....