

Štátna ochrana prírody Slovenskej republiky
Správa Pieninského národného parku
Červený Kláštor

ROČENKA
2005



OBSAH

1.	ÚVOD.....	3
2.	SPRÁVA PIENAP-U (SÍDLO, KONTAKTY).....	4
2.1.	ÚZEMNÁ PÔSOBNOSŤ.....	4
2.2.	ORGANIZAČNÁ ŠTRUKTÚRA SPRÁVY PIENAP-U.....	5
2.3.	POSLANIE A CIELE PIENAP-U.....	6
2.4.	POSTAVENIE PIENAP-U V SÚSTAVE CHRÁNENÝCH ÚZEMÍNA SLOVENSKU.....	7
3.	ÚZEMNÁ OCHRANA.....	8
3.1.	ZONÁCIA NÁRODNÉHO PARKU.....	8
3.2.	OCHRANNÉ PÁSMO.....	9
3.3.	ÚZEMIA SIETENATURA 2000.....	10
4.	REALIZÁCIA PRAKTICKEJ STAROSTLIVOSTI O CHRÁNENÉ ČASTI PRÍRODY A KRAJINY.....	12
4.1.	STAROSTLIVOSŤ O ŽIVOČÍCHY.....	13
4.2.	STAROSTLIVOSŤ O RASTLINY A NELESNÉ BIOTOPY.....	14
4.3.	STAROSTLIVOSŤ O LESNÉ BIOTOPY.....	15
4.4.	LIKVIDÁCIA INVÁZNYCH DRUHOV RASTLÍN.....	17
5.	VÝSKUM A MONITORING.....	17
5.1.	MAPOVANIE VÝSKYTU VÝZNAMNÝCH DRUHOV RASTLÍN A MACHORASTOV.....	17
5.2.	MAPOVANIE LESNÝCH BIOTOPOV.....	18
5.3.	MAPOVANIE VÝSKYTU NEPŔVODNÝCH A INVÁZNYCH DRUHOV RASTLÍN.....	18
5.4.	INVENTARIZAČNÝ VÝSKUM VODNÝCH ŽIVOČÍCHOV.....	18
5.5.	INVENTARIZAČNÝ VÝSKUM DROBNÝCH ZEMNÝCH CIKAVCOV.....	20
5.6.	ZIMNÉ SČÍTANIE VODNÉHO VTÁCTVA.....	22
5.7.	INÉ AKTIVITY.....	23
6.	STAROSTLIVOSŤ O TURISTICKÉ ZARIADENIA.....	23
7.	ENVIRONMENTÁLNE A VÝCHOVNÉ AKTIVITY.....	24
8.	STRÁŽNA A TERÉNNÁ SLUŽBA.....	25
9.	INFORMATIKA.....	28
9.1.	HARDWARE.....	28
9.2.	SOFTWARE.....	31
9.3.	PERIFÉRIE.....	31
10.	KONZULTAČNÝ ZBOR PIENINSKÉHO NÁRODNÉHO PARKU.....	32
11.	NATURA 2000 – DOPLNENIE A INÉ AKTIVITY.....	38
12.	ŠKOLENIA A VÝCHOVA VLASTNÝCH PRACOVNÍKOV.....	38
13.	ÚDRŽBA ZARIADENÍ A INVESTIČNÁ ČINNOSŤ.....	39
14.	MEDZINÁRODNÁ SPOLUPRÁCA.....	39
14.1.	ODPOČET REALIZAČNÉHO PLÁNU SPOLUPRÁCE.....	39
14.2.	VI. VEDECKÁ KONFERENCIA „PIENINY - SÚČASŤ SVETOVÉHO DEDIČTVA?“.....	40
14.3.	NOMINAČNÝ PROJEKT PRE ZÁPIS PRIELOMU DUNAICA DO ZOZNAMU SVETOVÉHO PRÍRODNÉHO DEDIČTVA.....	41
14.4.	ENCYKLOPÉDIA „PIENINY - PRÍRODA, HISTÓRIA, ŽIVOT“.....	42
15.	SPOLUPRÁCA S INÝMI ORGANIZÁCIAMI.....	43
16.	PODKLADY PRE ROZHODOVANIE ORGÁNOV OCHRANY PRÍRODY.....	44
16.1.	ZOOLÓGIA.....	45
16.2.	LESNÉ HOSPODÁRSTVO.....	46
16.3.	ANORGANICKÁ PRÍRODA.....	47
16.4.	OCHRANA DREVÍN.....	48
16.5.	POLNOHOSPODÁRSTVO.....	50
16.6.	VODNÉ HOSPODÁRSTVO A ŤAŽBA HORNÍN.....	51
16.7.	STAVEBNÁ ČINNOSŤ.....	52
16.8.	EKONOMIKA.....	53
16.9.	POĎAKOVANIE.....	55

1. Úvod

Ing. Štefan Danko

Správa Pieninského národného parku v roku 2005 vstúpila do nového roku v zmenenom režime územnej ochrany. S účinnosťou od 1. júna 2004 bola vydaná MŽP SR vyhláška č. 319/2004 Z.z., ktorou sa ustanovujú zóny Pieninského národného parku. Zonácia po tridsiatich siedmich rokoch fungovaní a Pieninského národného parku nahradila existenciu maloplošných chránených území. Územné definovanie zonácie, najmä zón A a B vychádza z návrhu územia európskeho významu, ktoré bolo navrhnuté pod názvom SKÚEV-0337 Pieniny a nachádza sa na časti územia Pieninského národného parku.

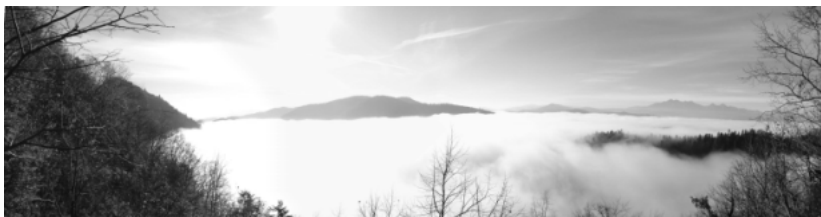
Zonácia priniesla v Pieninskom národnom parku:

- odborne dokladované a zdôvodniteľné členenie územia podľa vzácnosti a významnosti prírodných hodnôt jednotlivých ekologicko-funkčných plôch so súčasným zohľadnením ich funkčného využitia,
- prehľadnosť a jednoduchosť označenia územia a tým aj lepšiu orientáciu z pohľadu vlastníkov, užívateľov a návštevníkov národného parku,
- na území národného parku sa nenachádzajú žiadne iné maloplošne chránené územia, ktorých existencia a označovanie pôsobili v minulosti znátočne.

Správa Pieninského národného parku v roku 2005 okrem aktivít vyplývajúcich z plánu hlavných úloh v súlade so zákonom č. 543/2002 Z.z. o ochrane prírody a krajiny úspešne:

- spolupracovala s poľským Pieninským národným parkom a Slovenskou agentúrou životného prostredia pri spracovaní návrhu pre rozšírenie projektu „Krasové doliny Slovenska“ na medzinárodný projekt „Doliny mezozoika Západných Karpát“ so začlenením Prielomu Dunajca do tohto projektu,
- zorganizovala V. medzinárodnú vedeckú konferenciu v Červenom Kláštore na tému „Pieniny súčasť svetového dedičstva?“, ktorej sa zúčastnilo 132 vedeckých pracovníkov,
- spolupracovala s vydavateľstvom Baset, múzeom v Starej Ľubovni a s poľským národným parkom pri návrhu autorského kolektívu pre vydanie dvojazyčnej encyklopédie „Pieniny“.

Aj napriek dosiahnutým pozitívnym výsledkom činnosti Správy Pieninského národného parku problémovou a zatiaľ nespĺnenou úlohou ostáva zabezpečenie dôstojného sídla Správy Pieninského národného parku vo vlastnej budove. Naplnenie tejto úlohy je výzvou pre nasledujúce roky nielen pre národný park, ale aj pre nadriadené orgány, ktoré by mali mať aspoň čiastočnú ochotu zabezpečiť prostriedky, aby sa tento problém mohol riešiť.



2. Správa PIENAP-u (sídlo, kontakty)

Ing. Mária Danková

Pieninský národný park sa nachádza v severnej časti Slovenska pozdĺž štátnej hranice s Poľskou republikou. Vlastné územie národného parku tvorí krátky úsek bradlového pásma, ktoré obopína celé Vnútorne Západné Karpaty v dĺžke asi 600 km. V tejto časti územia má bradlový úsek dĺžku cca 13,5 km a najväčšiu šírku okolo 4,8 km.

Pieninský národný park bol vyhlásený v roku 1967 na rozlohe 2 125 ha. V roku 1997 bol nariadením vlády SR č. 47/1997 novelizovaný, pričom sa zväčšila výmera národného parku a zmenšila výmera jeho ochranného pásma. V súčasnosti má vlastné územie národného parku rozlohu 3 750 ha a ochranné pásmo 22 444 ha.

Hranice národného parku ležia v dvoch okresoch - Kežmarok a Stará Ľubovňa v územnej príslušnosti Prešovského kraja. Územie národného parku zahŕňa katastre 7 obcí a jeho ochranné pásmo katastre 20 obcí.

Od 1. júla 2000 má Správa Pieninského národného parku okrem vlastného územia národného parku a jeho ochranného pásma v územnej pôsobnosti aj voľnú krajinu v okrese Stará Ľubovňa a Kežmarok (okrem obcí Rakúsy, Mlynčeky, Stráne pod Tatrami a Stará Lesná). Výmera územia v územnej pôsobnosti Správy PIENAP-u je 142 442 ha.

Sídlo Správy Pieninského národného parku je v obci Červený Kláštor (PSČ 059 06).

Tel.: 052/4181071-3

Fax.: 052/4822395

e-mail: pienap@sopsr.sk

2.1. Územná pôsobnosť

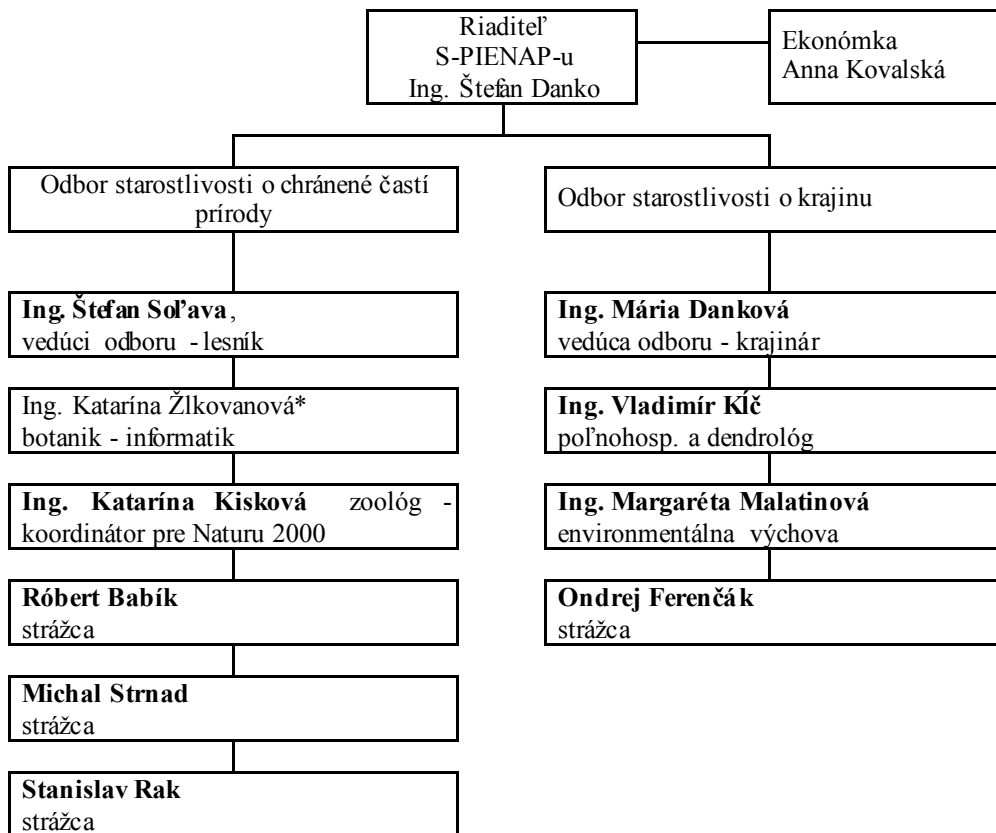
Ing. Mária Danková

Územie Pieninského národného parku a jeho ochranného pásma je vymedzené nariadením vlády SR č. 47/1997 o Pieninskom národnom parku. Vlastné územie parku má výmeru 3 749,62 ha v územnej príslušnosti Prešovského kraja v okresoch Kežmarok a Stará Ľubovňa, ktoré zahŕňajú katastre 7 obcí (Červený Kláštor - časť, Haligovce - časť, Kamienska - časť, Lechnica - časť, Lesnica, Straňany - časť, Veľký Lipník - časť). Ochranné pásmo národného parku sa rozprestiera v tých istých okresoch ako národný park a jeho výmera je 22 444,16 ha. Územie ochranného pásma zahŕňa katastre 20 obcí (Červený Kláštor - časť, Havka, Jezersko, Lechnica - časť, Lysá n. Dunajcom, Majere, Malá Franková, Veľká Franková, Matiašovce, Osturňa, Reľov, Slovenská Ves - časť, Spišské Hanušovce, Spišská Stará Ves, Toporec - časť, Haligovce - časť, Zálesie, Straňany - časť, Veľký Lipník - časť, Veľká Lesná).

Okrem vlastného územia NP a jeho OP má Správa Pieninského národného parku od 1. júla 2000 v územnej pôsobnosti aj voľnú krajinu v okrese Stará Ľubovňa a Kežmarok (okrem obcí Rakúsy, Mlynčeky, Stráne pod Tatrami, Stará Lesná). Celková výmera územnej pôsobnosti je 142 442 ha s počtom obyvateľov 105 835 k 1. 1. 1997.

2.2. Organizačná štruktúra Správy PIENAP-u

Ing. Štefan Danko



od 1. 6. 2005 Ing. Vladimíra Kunštárová - zastupovanie počas materskej dovolenky Ing. Kataríny Žilkovanovej

Správa Pieninského národného parku mala v priebehu roka 2005 dvanásť tabuľkových miest. Organizačné členenie v súlade s organizačným poriadkom aj s obsadením jednotlivých pracovných pozícií je uvedené v prehľade.

Na základe skúsenosti z posledných rokov je možné povedať, že výkon strážnej služby je personálne zabezpečený dobre, ukazuje sa však potreba:

- zabezpečiť systemizované miesto informatika vzhľadom na rozvoj informačných technológií a neudržateľnosť riešiť túto problematiku kumulovanou funkciou,
- zabezpečiť jedného odborného pracovníka pre neživú prírodu,
- vyriešiť personálne obsadenie informačných stredísk tak, aby sme mohli zabezpečiť ich prevádzku vlastnou obsluhou.

2.3. Poslanie a ciele PIENAP-u

Ing. Štefan Danko

Pieninský národný park vznikol nariadením č. 5 Predsedníctva Slovenskej národnej rady zo dňa 16.1.1967 o zriadení Pieninského národného parku. V § 1 ods. 2 sa uvádza, že poslaním Pieninského národného parku je zachovať, obnovovať, všestranne chrániť a zveľaďovať jeho prírodu s prírodným bohatstvom a s krajinnými krásami vzhľadom na ich kultúrno-vedecký, vodohospodársky, zdravotný a turisticko-rekreačný význam.

V Štatúte Pieninského národného parku, ktorý nadobudol účinnosť 27. februára 1968 sa v článku 1 Základné ustanovenia, v ods. 2 uvádza: „Zriadením Pieninského národného parku sa zabezpečuje ochrana zvyškov pôvodnej prírody, zachovanie krajinného rázu, zveľaďovanie a obnovovanie prírodného bohatstva územia národného parku. V súlade s mimoriadnymi prírodnými i vedeckými hodnotami vytvárajú sa podmienky jeho využitia pre vedecké bádanie, rekreáciu, cestovný ruch, ako aj na široké kultúrno-osvetové sprístupnenie.“

Zákon 543/2002 Z.z. o ochrane prírody a krajiny definuje národný park ako rozsiahlejšie územie, spravídla s výmerou nad 1 000 ha, prevažne s ekosystémami podstatne nezmenenými ľudskou činnosťou alebo v jedinečnej a prirodzenej krajinej štruktúre, tvoriace nadregionálne biocentrá a najvýznamnejšie prírodné dedičstvo, v ktorom je ochrana prírody nadradená nad ostatné činnosti.

IUCN Svetová komisia pre chránené územia v svojej Smernici pre manažmentové kategórie chránených území, ktorú prijala na svojom zasadaní v roku 1992 v Caracase, hovorí o národnom parku ako o chránenom území, ktoré je vyhlásené predovšetkým na ochranu ekosystémov a na oddych, pričom ho definuje ako prírodné suchozemské alebo morské územie, vyhlásené na:

- ochranu ekologickej integrity jedného alebo viacerých ekosystémov v záujme súčasnej a budúcich generácií,
- ukončenie exploatácie alebo nevhodného využívania, ktoré bráni dosiahnutiu cieľov vyhlásenia a
- ako potenciál na získavanie duševných zážitkov, ako aj na poskytnutie vedeckej, vzdelávacej a rekreačnej ponuky pre návštevníka, pričom všetky musia byť v súlade s prírodou a kultúrou.

Poslaním a cieľom existencie národného parku je:

ochrana prírodných oblastí a krajinársky hodnotných území národného a medzinárodného významu na duševné, vedecké, výchovné, turistické alebo zotavovacie účely;

- trvalé zachovanie charakteristických príkladov fyzickogeografických regiónov, biocenóz, genetických zdrojov a druhov v čo najprírodnejšom stave, pričom je súčasne zaručená ekologická stabilita a rozmanitosť;
- také usmerňovanie duševných, výchovných, kultúrnych a rekreačných záujmov návštevníkov, pri ktorom sa územie zachováva v prírodnom alebo takmer prírodnom stave.

Porovnaním uvedených dokumentov je vidieť, že ciele a poslanie Pieninského národného parku je od jeho vzniku rovnaké a je v súlade s najnovšími medzinárodnými usmerneniami.

2.4. Postavenie PIENAP-u v sústave chránených území na Slovensku

Ing. Štefan Danko

Na časti územia dnešného Pieninského národného parku vznikla už v roku 1932 Slovenská prírodná rezervácia v Pieninách, ktorá tvorila súčasť prvého medzinárodne chráneného prírodného parku v Európe.

16. januára 1967 vznikol Pieninský národný park ako druhý národný park na území vtedajšieho Československa, ktorý až do konca roka 1994 bol organizačne riadený Správou Tatranského národného parku a v roku 1995 Štátnymi lesmi Tatranského národného parku. Po zriadení Správy národných parkov Slovenskej republiky od 1. januára 1996 sa organizačne začlenil do novovzniknutej organizácie ako rovnocenný národný park medzi ostatné, v tej dobe existujúce národné parky. Správa národných parkov Slovenskej republiky sa rozhodnutím ministra životného prostredia od 1. 7. 2000 zmenila na Štátnu ochranu prírody Slovenskej republiky, ktorá organizačne riadi a zabezpečuje starostlivosť prostredníctvom správ národných parkov, chránených krajinných oblastí a regionálnych stredísk vo všetkých osobitne chránených územiach a vo voľnej krajine na Slovensku.

Na území Slovenska sa v súčasnosti nachádzajú tieto chránené krajinné oblasti a národné parky:

Názov CHKO	výmera CHKO	rok vzniku
Vihorlat	17 485	1973, 1999
Malé Karpaty	64 610	1976, 2001
Východné Karpaty	25 307	1977, 2001
Homá Orava	58 738	1979, 2003
Biele Karpaty	44 568	1979, 1989, 2003
Štiavnické vrchy	77 630	1979
Poľana	20 360	1981, 2001
Kysuce	65 462	1984
Ponitrie	37 665	1985
Záhorie	27 522	1988
Strážovské vrchy	30 979	1989
Cerová vrchovina	16 771	1989, 2001
Latorica	23 198	1990, 2004
Dunajské luhy	12 284	1998
spolu 14 CHKO	522 579 ha	

Názov NP	výmera NP	výmera OP	rok vzniku
TANAP	73 800 ha	30 703 ha	1948, 1987, 2003
NP Slovenský raj	19 763	13 011	1964, 1988
NP Malá Fatra	22 630	23 262	1967, 1988
PIENAP	3 750	22 444	1967, 1996, 2004
NP Nízke Tatry	72 842	110 162	1978, 1997
NP Muránska planina	20 318	21 698	1997
NP Poloniny	29 805	10 973	1997
NP Veľká Fatra	40 371	26 133	1973, 2002
NP Slovenský kras	34 611	11 742	1973, 2002
Spolu 9 NP	317 890 ha	270 128 ha	

3. Územná ochrana

3.1.

3.2. Zonácia národného parku

Ing. Mária Danková

Vyhláškou MŽP SR č. 319/2004 Z.z. sa s účinnosťou od 1. 6. 2004 ustanovili zóny Pieninského národného parku, ktoré podľa povahy prírodných hodnôt a na základe stavu biotopov rozdelili územie na štyri zóny A, B, C, D.

Časti územia národného parku, ktoré predstavujú pôvodné alebo ľudskou činnosťou málo pozmenené biotopy európskeho významu alebo biotopy národného významu, kde cieľom je ochrana prirodzených procesov sa vyčlenili do zóny A s piatym stupňom ochrany.

Časti územia národného parku, ktoré predstavujú biotopy európskeho významu alebo biotopy národného významu, alebo biotopy druhov národného významu, kde cieľom je ochrana týchto významných biotopov alebo druhov sa vyčlenili do zóny B so štvrtým stupňom ochrany. Toto územie súčasne vytvára ochranné pásmo zóny A.

Časti územia, ktoré sú čiastočne narušené činnosťou človeka, ale predstavujú významné prvky územného systému ekologickej stability alebo biotopy európskeho významu alebo biotopy národného významu, alebo biotopy druhov európskeho alebo národného významu sa vyčlenili do zóny C s tretím stupňom ochrany.

Zóna D sa vyčlenila na zachovaní a rozptýlení ekosystémov významných z hľadiska biologickej a ekologickej stability a charakteristického vzhľadu krajiny so špeciálnymi formami osídlenia. Jej súčasťou sú časti sídiel Červený Kláštor, Lechnica, Haligovce a Lesnica a platí v nej druhý stupeň ochrany.

Z územia národného parku majú jednotlivé zóny nasledovnú výmeru:

Zóna A	5. stupeň ochrany	277,16 ha	7,4 %
Zóna B	4. stupeň ochrany	836,82 ha	22,3 %
Zóna C	3. stupeň ochrany	2 579,43 ha	68,8 %
Zóna D	2. stupeň ochrany	56,21 ha	1,5 %
Výmera NP		3 749,62 ha	100 %

Po nadobudnutí účinnosti vyhlášky MŽP SR č. 319/2004 Z.z. ktorou sa na území Pieninského národného parku ustanovili zóny, boli zrušené maloplošne chránené územia a stali sa súčasťou zón A a B.

3.2.1. Prehľad užívачích vzťahov podľa zón

Ing. Štefan Soľava

Prehľad užívачích vzťahov podľa zón na lesnom pôdnom fonde je uvedený v tabuľke.

Zóna	Územie NP celkom	Spolu	Cirkevné	Komposeso rät	Neznáme	Obecné	Súkromné	Štátne	Urbárske	Pozemk. spol.
		1418. 4400	6. 4400	6. 0500	290. 5600	242. 8500	33. 9600	373. 8100	447. 5700	17. 2000
A	Podľa zón	271. 1718	0. 0000	0. 0000	0. 0000	0. 0000	0. 0000	254. 7971	16. 3747	0. 0000
B		698. 3494	0. 0000	0. 0000	159. 2094	142. 9888	27. 5100	119. 0129	232. 4283	17. 2000
C		448. 9188	6. 4400	6. 0500	131. 3506	99. 8612	6. 4500	0. 0000	198. 7670	0. 0000

Polnohospodársky pôdny fond, ktorý je súčasťou územia Pieninského národného parku je v prevažnej väčšine v súkromnom vlastníctve, okrem časti katastrov obcí Červený Kláštor, Veľký Lipník, a Kamienska, kde tento pôdny fond je v spoločenstvennom vlastníctve.

3.3. Ochranné pásmo

Ing. Štefan Soľava

Celková rozloha územia, pre ktoré má Správa Pieninského národného parku kompetencie z hľadiska ochrany prírody krajiny v zmysle rozhodnutia ministra životného prostredia SR č. 36/2000-4, je 146 391 ha. Pieninský národný park so svojou rozlohou 3 750 ha z tejto plochy zaberá necelé 3 %, jeho ochranné pásmo (22 444 ha) predstavuje z tejto výmery 15 %. V územnej pôsobnosti Správy PIENAP-u bolo vyhlásených celkom 24 osobitne chránených častí prírody v kategóriách prírodná rezervácia, prírodná pamiatka, chránený areál, chránené stromy a skupina chránených stromov.

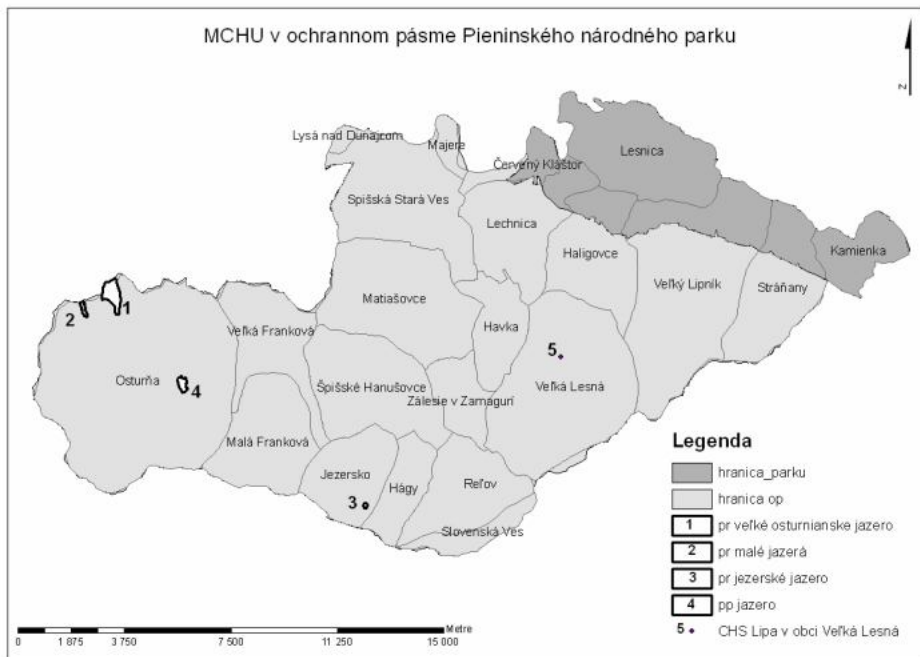
V ochrannom pásme národného parku sa nachádzajú tri prírodné rezervácie, jedna prírodná pamiatka a jeden chránený strom. Ostatné MCHÚ sa nachádzajú vo voľnej krajine.

MCHÚ nachádzajúce sa v ochrannom pásme národného parku sú uvedené v tabuľke .

Názov MCHÚ	Rok vyhl.	Druh CHÚ	Popis predmetu ochrany	vým. v ha
Jezerské jazero	1967	PR	dokumentácia plazivej svahovej modelácie územia	2,18
Veľké ostumianske jazero	1984	PR	dokumentácia plazivej svahovej modelácie územia s výskytom vzácnych vodných biotopov a prechodných rašelinísk	45,51

Názov MCHÚ	Rok vyhl.	Druh CHÚ	Popis predmetu ochrany	vým. v ha
Malé jazerá	1984	PR	dokumentácia plazivej svahovej modelácie územia so vzácnymi vodnými biotopmi	6,31
Jazero	1984	PP	dokumentácia plazivej svahovej modelácie územia so vzácnymi vodnými biotopmi	3,47
Lipa vo Veľkej Lesnej	1989	CHS	lipa pri miestnom kostole s obvodom 545 cm	

Umiestnenie MCHÚ v ochrannom pásme je znázornené na priloženej mapke



3.4. Územia siete NATURA 2000

Ing. Mária Danková

NATURA 2000 je názov sústavy chránených území, ktorej hlavným cieľom je ochrana najvzácnejších a najohrozenejších biotopov a druhov na území štátov Európskej únie. Túto sústavu tvoria chránené vtáčie územia s cieľom ochrany vtáctva a územia európskeho významu s cieľom ochrany ostatných vzácných a ohrozených rastlinných a živočíšnych druhov a ich biotopov.

Na území národného parku boli do tejto sústavy navrhnuté pôvodné prirodzené spoločenstvá vápencových brál a sutí, lesné spoločenstvá s vysokým stupňom stability ale aj lúčne spoločenstvá, ktoré dlhé roky ovplyvňoval svojou činnosťou človek a zachoval

pestrú mozaiku lúk a pasienkov so vzácnymi spoločenstvami rastlín (SKUEV 0337 Pieniny).

V ochrannom pásme Pieninského národného parku patria k nim vodné a mokradňé spoločenstvá osturnianskych jazier, ktoré vznikli v údolných častiach katastrálneho územia a zahradili ich zosúvajúce vrstvy hornín pri plazivom pohybe po nepriepustnom podlaží. Obidve územia obkolesujú prevažne lesné spoločenstvá (SKUEV 0334 Veľké osturnianske jazero, SKUEV 0335 Malé osturnianske jazerá).

Vo voľnej krajine bolo do tejto sústavy navrhnuté územie:

- SKUEV 0333 Beliansky potok, kvôli výskytu mihule potočnej (*Lampetra planeri*). Vodný tok patrí do povodia rieky Poprad a preteká v krátkom úseku medzi Šarpancom a Spišskou Belou.
- SKUEV 0339 Pieninské bradlá, ktoré tvoria pokračovanie SKUEV 0337 Pieniny smerom na východ a v ktorom sa nachádzajú hlavne biotopy druhov európskeho významu.
- SKUEV 0338 Plavečské štrkoviská najmä s biotopom výskytu bobra vodného (*Castor fiber*).
- SKUEV 0336 Torysa vodný tok s výskytom myrikovky nemeckej (*Myricaria germanica*) v jeho brehových porastoch.

Navrhnuté územia európskeho významu:

P.č.	Identifikačný kód	Názov územia	Vým. v ha	Biotopy európskeho významu	Druhy európskeho významu
1.	SKUEV 0333	Beliansky potok	0,20		mihuľa potočná
2.	SKUEV 0334	Veľké osturnianske jazero	51,77	7230, 9130, 7140, 3150	kosáčik plavúňovitý, m lok karpatský
3.	SKUEV 0335	Malé osturnianske jazerá	7,65	9130, 7140	kun ka žltobruchá
4.	SKUEV 0336	Torysa	22,12	3230	myrikovka germánska
5.	SKUEV 0337	Pieniny	1301, 22	9130, 6170, 6190, 6430, 6510, 7230, 8160, 3240, 8310, 6110, 9150, 9180, 91Q0, 6230, 3220, 6210, 8210,	črievičník papučkový, kun ka žltobruchá, ry s ostrovid, vlk dravý, vy dra riečna, jasoň červenooký, netopier obyčajný
6.	SKUEV 0338	Plavečské štrkoviská	66,24	3240	bobor vodný, vy dra riečna, hlaváč bieloplutvý
7.	SKUEV 0339	Pieninské bradlá	74,65	8210, 9130, 6510, 6210,	vstavačovité druhy, ry s, ostrovid, vlk dravý

Biotopy európskeho významu v navrhnutých územiach NATURA 2000

Typ biotopu	Kód NATURA 2000
Prirodzené eutrofné a mezotrofné stojaté vody s vegetáciou plávajúcich a/alebo ponorených cievnatých rastlín	3150
Horské vodné toky a bylinné porasty pozdĺž ich brehov	3220
Horské vodné toky a ich drevinová vegetácia s myrikovkou nemeckou	3230

Typ biotopu	Kód NATURA 2000
Horské vodné toky a ich drevinová vegetácia so <i>Salix elaeagnos</i>	3240
Pionierske porasty na plytkých karbonátových a bázických substrátoch	6110*
Alpínske a subalpínske vápnomilné travinno-bylinné porasty	6170
Dealpínske travinno-bylinné porasty	6190
Suchomilné travinno-bylinné a krovité porasty na vápnitom podloží	6210
Kvetnaté vysokohorské a horské psicové porasty na silikátovom substráte	6230*
Vysokobylinné spoločenstvá	6430
Nížinné a podhorské kosné lúky	6510
Prechodné rašeliniská a trasoviská	7140
Slatiny s vysokým obsahom báz	7230
Nespevnené karbonátové skalné sutiny v montánnom až kolínnom stupni	8160*
Karbonátové skalné steny a svahy so štrbinovou vegetáciou	8210
Nesprístupnené jaskynné útvary	8310
Bukové a jedľovo-bukové kvetnaté lesy	9130
Vápnomilné bukové lesy	9150
Lipovo-javorové sutinové lesy	9180*
Reliktné vápnomilné borovicové a smrekovcové lesy	91Q0

* prioritný biotop

4. Realizácia praktickej starostlivosti o chránené časti prírody a krajiny

Ing. Štefan Danko

Praktická starostlivosť patrí k najdôležitejším aktivitám národného parku a môže ju vykonávať priamo, alebo v spolupráci s vlastníkmi resp. s nájomcami pôdy. Praktickú starostlivosť môžeme rozdeliť do nasledovných skupín:

- starostlivosť o chránené územia - sú aktivity, ktoré smerujú k ochrane celého chráneného územia, ktoré sa spravidla skladá z viacerých biotopov. Patrí sem napríklad aj označovanie chránených území a aktivity, ktoré sú zamerané na dosiahnutie cieľa ochrany územia v súlade s programom starostlivosti,
- starostlivosť o rastliny a živočíchy je zameraná na zlepšenie resp. dosiahnutie optimálnych podmienok pre vývoj niektorých druhov, alebo skupín živočíchov a rastlín. Patrí sem monitoring, ochrana pred zásahmi do prirodzeného vývoja a pod.,
- starostlivosť o lesné a nelesné biotopy je zameraná na dosiahnutie priaznivého stavu biotopu,
- likvidácia invázných druhov rastlín a živočíchov patrí do starostlivosti vo všetkých hore vymenovaných skupinách, pretože tlak invázných druhov môže viesť k zániku vzácnych druhov rastlín a živočíchov prípadne celých biotopov.

4.1. Starostlivosť o živočíchy

Ing. Katarína Kisková

Starostlivosť o živočíchy v chovnej stanici

Chovná stanica pri Správe PIENAP-u v Červenom Kláštore je záchranné zariadenie, určené pre krátkodobé umiestnenie chorých, poranených, alebo ináč poškodených chránených druhov živočíchov a mláďat, neschopných samostatného života v prírodnom prostredí, kým ich zdravotný stav a fyzická kondícia umožní ich účelné premiestnenie do zariadení určených na ďalšiu rehabilitáciu, alebo na vypustenie do voľnej prírody.

Osamostatňovanie mláďat, terapia a rehabilitácia poškodených živočíchov nie sú predmetom starostlivosti a vlastnou funkciou chovnej stanice a ak, tak len výnimočne a krátkodobu. Správcom CHS pri Správe PIENAP-u v Červenom Kláštore je Štátna ochrana prírody Slovenskej republiky Banská Bystrica, Pieninský národný park so sídlom v Červenom Kláštore. Pôsobnosť CHS je v rámci okresov Kežmarok a Stará Ľubovňa. Veterinárnu starostlivosť zabezpečuje na základe zmluvy príslušný veterinárny lekár. Špeciálne diagnostické a terapeutické zákroky sa vykonávajú v špeciálnych veterinárnych zariadeniach.

Ak záchrana jedincov vzhľadom na ich zdravotný stav nie je možná, sú na základe rozhodnutia veterinára utratené a využité ako dermoplastické preparáty. Jedince, u ktorých závažnosť poškodenia nedovoľuje návrat do voľnej prírody, ale spĺňajú podmienky chovu v zoológických záhradách, sú odovzdané do niektorej ZOO v Slovenskej republike. Rehabilitované jedince v dobrom zdravotnom stave a kondícii sú na základe rozhodnutia veterinára vypustené do voľnej prírody.

V roku 2005 boli v našej CHS rehabilitované 2 jedince:

Buteo buteo - myšiak lesný

Prijatý bol do CHS dňa 11. 7. 2005. Nájdený bol v Spišskej Starej Vsi na sklade dreva. Sedel na zemi neschopný letu a dobiedzali do neho straky a iné vtáky. Bol vyslabnutý. Po prijatí do chovnej stanice bola podaná glukóza, kuracie drobký a bravčové orezky. Po celkovom zosilnení bol vypustený dňa 18. 7. 2005 na sklade dreva v Spišskej Starej Vsi.

Ciconia nigra - bocian čierny

Prijatý dňa 22. 8. 2005. Nájdený v Mníšku n. Popradom ako chodil po miestnej komunikácii a nebol schopný letu. Javil známky celkového vyčerpania. Po prijatí mu boli podávané ryby a vnútornosti. Vypustený bol 2. 9. 2005 na lokalite Nokle, k.ú. Spišská Stará Ves.

Starostlivosť o migrujúce obojživelníky

V roku 2005 počas jarných migrácií obojživelníkov pracovníci PIENAP-u nainštalovali zábrany z plastickej fólie na dvoch lokalitách. Prvý kolízny úsek je na ceste medzi Orlovom a Plavčom. Pri dĺžke 300 m migračnej zábrany sa prenieslo 110 ks žiab (*Rana temporaria*, *Bufo bufo*). Druhý kolízny úsek sa nachádza na ceste medzi obcami Majera a Červený Kláštor. Taktiež tu bolo nainštalovaných 300 m zábrany. Prenesených bolo 220 ks (*Rana temporaria*, *Bufo bufo*).

Opatrenia na záchranu jasoňa červenoookého (*Parnassius apollo*)

Aj v roku 2005 sa pokračovalo v projekte „Posilnenie populácie jasoňa červenoookého (*Parnassius apollo*) na lokalitách Pieninského národného parku“. Pozornosť



sa venovala manažmentovým opatreniam na odstraňovaní krovitej vegetácie na lokalitách jeho prirodzeného výskytu, ale aj na nových vhodných lokalitách. Tieto opatrenia boli vykonané v Prielome Lesnického potoka na ploche 0,45 ha a v Malých Pieninách na výmere 0,5 ha.

Ďalšia pozornosť sa venovala inventarizácii lietajúcich imág v mesiacoch jún - august. V teréne bolo označených 50 jedincov. Súčasťou projektu je aj umelý odchov motýľov.

Z roku 2004 bolo do chovu prenesených 78 ks vajčiek od piatich samíc z predchádzajúceho roka. V jarnom období sa z nich vyliahlo 60 húseníc, no zakuklilo sa len 9. Zo všetkých kukiel sa vyliahli imága a boli vypustené na lokalitách Červené skalky, Sedem mnichov, Haligovské skaly a Lesnica.

4.2. Starostlivosť o rastliny a nelesné biotopy

Ing. Mária Danková

V roku 2005 boli manažmentové opatrenia zamerané na zlepšenie stavu ojedinelých typov biotopov a na zlepšenie podmienok existencie ohrozených a vzácnych druhov rastlín. Týkali sa odstraňovania náletu drevín, ich výmladkov, kosenia a odstraňovania dlhoročnej stariny mulčovaním na plochách, ktoré vlastníci či užívatelia prestali obhospodarovať. Tieto opatrenia okrem toho, že vytvorili podmienky pre následné využívanie opustených plôch, odstránili aj nežiadúce a konkurujúce druhy rastlín, ktoré nepriaznivo ovplyvňovali iné vzácne druhy rastlín.



Manažmentové práce Správa PIENAP-u zabezpečovala zo svojho rozpočtu. Časť prác a to odstránenie krovitého nárastu v prielome Lesnického potoka a v Malých Pieninách zrealizovala prostredníctvom svojich pracovníkov - strážcov a časť prác bola zabezpečená dodávateľsky. Dodávateľsky sa uskutočnilo kosenie PR Slatina pri Šarišskom Jastrabí spolu s opravou poškodeného oplotenia. Na území národného parku sa v zóne B

na ploche 4,50 ha realizovalo mulčovanie opustených pozemkov, ktoré boli okrem starej trávy silne porastené trnkou. Manažmentové práce boli celkove vykonané na ploche cca 7,50 ha v k.ú. Červený Kláštor lokalita Cerla a v k.ú. Lesnica v lokalite Huta.

4.3. Starostlivosť o lesné biotopy

Ing. Štefan Soľava

Lesný hospodársky celok Pieniny sa v zmysle vyhlášky MŽP SR č. 319/2004, ktorou sa ustanovujú zóny Pieninského národného parku nachádza v zóne A, B a C, teda v území s piatym, štvrtým a tretím stupňom ochrany. Časti LHC Pieniny sú súčasťou navrhovaného územia európskeho významu SKUEV 0337 Pieniny, kde platia už spomínané stupne územnej ochrany. Na území predmetného LHC sa nachádzajú lesné biotopy európskeho významu a biotopy národného významu, medzi ktoré patrí hlavne významný lesný biotop - bukové a jedľovo-bukové kvetnaté lesy (9130, Ls 5.1). Tento biotop je tvorený porastami nezmiešaných bučín a zmiešaných jedľovo-bukových lesov s bohatým bylinným podrastom, ktorý tvoria typické lesné tieňmilné rastliny. Vyskytuje sa na rôznom geologickom podloží, pričom porasty sú tu charakteristické vysokým zápojom drevín. V štruktúre porastov prevláda buk lesný (*Fagus sylvatica*), jedľa biela (*Abies alba*) a javor horský (*Acer pseudoplatanus*).

Ďalším významným lesným biotopom na území LHC Pieniny sú vápnomilné bukové lesy (9150, Ls5.4), ktorý zahŕňa porasty na strmých skalných svahoch tvorených výlučne z karbonátových hornín. V porastoch tohto biotopu prevláda buk s prímесou rôznych drevín v závislosti od polohy, v ktorej sa vyskytujú (dub, jedľa, smrek, borovica, javory, tis).

Prioritný lesný biotop - lipovo-javorové sutinové lesy (9180*, Ls 4) zaberá z celkovej plochy LHC len malú výmeru. V štruktúre porastov tohto biotopu je najviac zastúpený jaseň štíhly (*Fraxinus excelsior*), javor horský (*Acer pseudoplatanus*), lipa malolistá (*Tilia cordata*) a lipa veľkolistá (*Tilia platyphyllos*). Krovité poschodie pozostáva z bylín obľubujúcich vyšší obsah dusíka.

Starostlivosť o lesné biotopy a spôsob ich obhospodarovania sa riadi platným LHP spracovaným na obdobie 10 rokov. V porastoch, ktoré sa nachádzajú v zóne A, je v LHP uvedený predpis bez zásahu. V dielcoch nachádzajúcich sa v zóne B a C je pri obnove porastov predpísané použitie jemnejších hospodárskych spôsobov obnovy, akými sú výberkový spôsob, alebo účelový výber. Tiež musí byť na obnovovaných plochách ponechaná časť pionierskych drevín (jarabina, rakyta, breza, osika), ktoré nebudú v rámci JPRL odstraňované, pokiaľ ich zastúpenie nepresiahne 10 %. Pri zakladaní porastov je uprednostňovaná prirodzená obnova a zvýšenie podielu cieľových drevín a cenných listnáčov, čím sa zvýši odolnosť a celková stabilita vyššie citovaných lesných biotopov. Výchova porastov prerezávkami a prebierkami je realizovaná tak, aby sa drevinové zloženie čo najviac približovalo prirodzenému drevinovému zloženiu.

4.3.1. Starostlivosť o lesné biotopy v užívaní štátu

Peter Gallik

Na území Pienin lesné biotopy v užívaní štátu spravujú Štátne lesy TANAP-u ochranný obvod Červený Kláštor. V roku 2005 hospodárenie ŠL TANAPu na území Pienin bolo zahrnuté do týchto aktivít:

Ťažba: 624 m³, všetko náhodná ťažba

Zalesňovanie: 0,19 ha - zalesnené ako doplňovanie

Ochrana mladých lesných porastov: 21,61 ha

Príprava plôch pre prirodzenú obnovu: 2,05 ha

Práce celospoločenského významu:

- Oprava a stavba nových oporných múrov - 114 bm v sume 445 000 Sk
- Vyštrkovanie a zhutnenie turistického chodníka Č. Kláštor - Cerla 200 bm 120 000 Sk
- Zimná údržba Prielomu Dunajca - pluhovanie, odstraňovanie lavín
- Bežná údržba Prielomu Dunajca - zasypávanie výtlkov, výrez výhľadových miest, kosenie banketov
- Kosenie a vyvetvovanie turistických chodníkov:
Č. Kláštor- Cerla- Targov, Huta –Targov, Č. Kláštor – Plašná – V. Lipník, Plašná – Lesnica, Zárez – Haligovský vykrývač
- Údržba chodníkov v celkovej sume 426 000 Sk
- Čistenie a kosenie areálu Pieninskej lipy
- Čistenie všetkých turistických chodníkov v Pieninskom národnom parku od odpadkov
- Čistenie pracovísk po prevádzke ŠL TANAPu
- Ochrana a estetika prírody v celkovej sume 308 000 Sk
- Prevádzka autocampingu
- Prevádzka info centra

4.3.2. Starostlivosť o lesné biotopy v neštátnom užívaní

Ing. Štefan Sol'ava

Starostlivosť a obhospodarovanie lesných biotopov v neštátnom užívaní sa tak isto ako v štátnom užívaní riadi predpismi LHP, výkon ktorých je zabezpečovaný prostredníctvom odborných lesných hospodárov.

Jedným zo subjektov obhospodarujúcich lesný pôdny fond na území PIENAP-u je Urbárske a pozemkové spoločenstvo Červený Kláštor, ktoré v roku 2005 nevykonalo žiadnu ťažbovú činnosť, ale uskutočnilo ochranu mladých lesných kultúr vyžínaním buriny na ploche 5,64 ha a náterom sadeníc repelentmi proti ohryzu zverou na ploche 2,21 ha.

Ďalším zo subjektov majúcich vlastnícky vzťah k lesnej pôde na LHC Pieniny je Pozemkové spoločenstvo urbarialistov Lesnica. V roku 2005 toto spoločenstvo spracovalo 25 m³ kalamitnej drevnej hmoty, vyžínanie buriny bolo uskutočnené na ploche 11,55 ha, náter proti ohryzu zverou 12,80 ha. Vo výchove mladín boli uskutočnené prerezávky na ploche 6,33 ha a výrub nežiaducich drevín na ploche 8,01 ha.

Bývalé urbárske spoločenstvo Haligovce, ktoré tiež vykonáva starostlivosť o lesné biotopy na území LHC Pieniny spracovalo v roku 2005 kalamitnú drevnú hmotu v množstve 160 m³.

Ostatné subjekty ako aj súkromné osoby, ktoré majú prinavrátené vlastnícke práva k lesnej pôde na území Pieninského národného parku nevykazujú v roku 2005 žiadnu činnosť súvisiacu so starostlivosťou o lesné biotopy daného územia.

4.4. Likvidácia invázy druhov rastlín

Ing. Štefan Danko

Správa Pieninského národného parku na základe mapovania z predchádzajúcich rokov likvidovala invázne rastliny najmä v alúviu Dunajca, kde tvorí spoločnú hranicu a v alúviách potokov Rieka, Lipnický potok a Lesnický potok, ktoré sú prítokmi Dunajca v tomto úseku.

Hlavnou inváznou rastlinou, na ktorú sme svoju pozornosť zamerali, bol boľševník obrovský (*Heracleum mantegazzianum*). Kombinovanú likvidáciu, mechanicky a chemicky, sme vykonali dodávateľským spôsobom v mesiacoch júl až september v katastrof obcí Spišská Stará Ves, Lysá nad Dunajcom, Majere, Červený Kláštor, Haligovce, Lesnica o výmere cca 41,30 ha s nákladom 16 500 Sk.

Bodovo sme vlastnými pracovníkmi (strážcami) likvidovali výskyty zlatobyle kanadskej (*Solidago canadensis*), pohánkovca japonského (*Fallopia japonica*) a netýkavky žliazkatkej (*Impatiens glandulifera*) v obciach Matiašovce, Spišská Stará Ves, Majere, Červený Kláštor a Lesnica.

5. Výskum a monitoring

V priebehu roka sa v rámci výskumu a monitoringu spresňovali údaje v súvislosti so sieťou NATURA 2000 a v súlade s Plánom hlavných úloh v rámci zostavenia území európskeho významu s národnou sieťou.

5.1. Mapovanie výskytu významných druhov rastlín a machorastov

Ing. Mária Danková

V roku 2005 sa začalo s mapovaním rozšírenia druhov rastlín národného významu



zaradených do prílohy č. 4 vyhlášky č. 24/2003 Z.z. Pre rok 2005 bolo v rámci Slovenska vybratých 38 druhov rastlín, medzi ktorými boli aj druhy vyskytujúce sa len na území Pienin - *Dendratherme zawaadskii* a *Juniperus sabina*. Na lokalitách, kde sa mapovaný druh vyskytoval, sa okrem zemepisných súradníc zaznamenali údaje o veľkosti lokality, početnosti jedincov, počte kvitnúcich a sterilných jedincov, hustote populácie a iných dôležitých údajoch napr.

potenciálnom ohrození lokality a pod. Údaje boli spracované v elektronickej podobe a pri druhoch vyskytujúcich sa vo viacerých chránených územiach boli sumarizované za celé územie Slovenska.

Okrem mapovania druhov národného významu bolo v roku 2005 v rámci ŠOP monitorovaných aj 37 druhov cievnatých rastlín, ktoré sú zaradené do prílohy II. a IV. Smernice o biotopoch.

Pre každý druh je vypracovaný samostatný systém monitoringu na základe ohrozenosti druhu, počtu evidovaných lokalít, predpokladaných zmien v biotopoch a tiež na základe biologických vlastností druhu. Z druhov európskeho významu bol v PIENAP-e monitorovaný len druh *Cypripedium calceolus*.

5.2. Mapovanie lesných biotopov

Ing. Štefan Danko

Mapovanie lesných biotopov sa uskutočnilo zakúpením a transformáciou údajov, ktorými disponuje Národné lesnícke centrum prostredníctvom ústredia Štátnej ochrany prírody.

5.3. Mapovanie výskytu nepôvodných a invázných druhov rastlín

Ing Mária Danková

V maloplošných chránených územiach mapovanie prebiehalo v PR Jezerské jazero a PP Jazero. V týchto územiach nebol zaznamenaný výskyt invázných druhov rastlín. Okrem chránených území boli invázne druhy rastlín mapované v katastrálnych územiach 8 obcí. Zaznamenali sme novú lokalitu s výskytom *Solidago canadensis* (zlatobyľ kanadská) v k.ú. Majere, jednu novú lokalitu *Heracleum mantegazzianum* (boľševník obrovský) v k.ú. Červený Kláštor, nové lokality zlatobyle kanadskej v obci Haligovce, Veľký Lipník, Kamienka a väčší plošný zárast tej istej rastliny medzi železničnou traťou a štátnou cestou v okresnom sídle Stará Lubovňa a v okolí poľnohospodárskeho areálu v Plavnici. Zatiaľ ojedinelý výskyt pohánkovca japonského (*Fallopia japonica*) sme zaevidovali na brehu potoka v obci Malý Lipník a väčšie líniové rozšírenie (*Impatiens glandulifera*) v okolí vodných tokov v k.ú. Straňany.

5.4.

5.5. Inventarizačný výskum vodných živočíchov

Ing. Katarína Kisková

Ichtyologický prieskum

V rámci Ichtyologického prieskumu Lipnického potoka, Starovinského potoka, potoka Rieka, Osturnianskeho potoka a Dunajca sa uskutočnil v jesennom období 2005 inventarizačný výskum vodných živočíchov. Keďže bol vykonaný jednorázovo a v neskorom ročnom období, treba výsledky interpretovať primerane tejto skutočnosti.

Prelovením 9 profilov (Tab. 1) na 5 tokoch sme zaznamenali 344 kusov rýb, patriacich do 3 radov, 5 čeľadí a k 9 druhom (Tab. 2). Najčastejšie sa vyskytujúcimi druhmi boli čerebľ a pestrá, pstruh potočný, významné postavenie mal aj slíž severný. Výrazný výskyt čerebľ e pestrej je v ichtyocenózach Dunajca, ako aj vo väčšine prítokov.

Populácia jalca hlavatého bola typická najmä pre Dunajec. Pstruh potočný a slíž severný sa vyskytovali tak v hlavnom toku, ako aj prítokoch. Zo zoznamu druhov NATURA 2000 sa potvrdil výskyt mreny škvritej, hlavátky podunajskej a lipňa tymianového.

Celkove môžeme povedať, že rybnatosť monitorovaných lokalít je nízka s výnimkou rieky Dunajec, kde je priaznivejšia situácia. Prevažovali malé druhy rýb ako sú čerebľa pestrá, slíž severný a hlaváč pásoplutvý. Výskum realizoval PaedDr. Ján Koščo, PhD.

Zoznam prelovených lokalít

Číslo	Lokalita
1	Lipnícky potok - Červený Kláštor
2	Lipnícky potok - nad Červeným Kláštorom
3	Starovinský potok - štátna hranica
4	Rieka - nad Spišskými Hanušovcami
5	Rieka - ústie do Dunajca
6	Ostumiarsky potok - štátna hranica
7	Dunajec - Majere I.
8	Dunajec - Majere II.
9	Dunajec - Majere - mŕtve rameno

Relatívna početnosť, frekvencia (F) a dominancia (D) zistených druhov

Taxón	Číslo lokality										F	D
	1	2	3	4	5	6	7	8	9			
I. Cypriniformes - kaprotvaré												
1. Cyprinida kaprovité												
<i>Barbus peloponnesius</i> mrena škvriteá	0	0	0	0	2.50	0	0	0	0	11.10		0.30
<i>Leuciscus cephalus</i> jalec hlavatý	0	0	0	0	0	0	5.70	32.50	0	22.20		15.70
<i>Phoxinus phoxinus</i> čerebľa pestrá	60.60	28.60	34.60	0	80.00	0	56.50	45.90	0	66.70		49.70
<i>Alburnus alburnus</i> belička európska	0	0	0	0	0	0	5.70	1.90	0	22.20		1.70
2. Balitoridae balitorovité												
<i>Barbatula barbatula</i> slíž severný	3.00	50.00	0	0	5	0	11.30	7.60	0	55.50		10.20
II. Salmoniformes - lososotvaré												
1. Salmonidae lososovité												
<i>Hucho hucho</i> hlavátka podunajská	0	0	0	0	0	0	1.90	0.60	0	22.20		0.60
<i>Salmo trutta m. fario</i> pstruh potočný	36.40	21.40	0	0	7.50	20.00	18.90	6.40	0	66.70		12.20
2. Thymallidae lipňovité												

Taxón	Číslo lokality											
	1	2	3	4	5	6	7	8	9	F	D	
<i>Thymallus thymallus</i> lipeň tymiánový	0	0	0	0	5	0	0	4.	0	22.20	2.	60
III. Scorpeniformes - skorpenotvaré 5. Cottidae hlaváčovitě												
<i>Cottus poecilopus</i> hlaváč pásoplutvý	0	0	65.40	100	0	80.	0	0.	0	44.40	7.	00
Počet rýb	33	28	26	2	40	5	53	157	0	344		
Počet druhov	3	3	2	1	5	2	6	8	0	9		

Prieskum bentickej makrofauny Dunajca a Jezerského jazera

Dunajec

Výskum sa uskutočnil v termínoch 28. 10. a 4. 11. 2005. Vzorky makrozoobentosu boli odobraté z 5 lokalít Dunajca: Dunajec – nad ústím Lesnického potoka, 2 lokality v Prielome, Červený Kláštor – sútok Lipničanky a Dunajca a Majere. Zo získaného materiálu bolo determinovaných 42 taxónov. Najväčšie zastúpenie mali podenky (11), potočníky (10) a pošvatky (6). Nasledovali pijavice (4), chrobáky (3), máloštetinavce (2), dvojkřídlovce (2 + nedeterminované pakomáre). Jedným druhom boli zastúpené ploskulice, mäkkýše, kôrovce a strechatky.

Jezerské jazero



Odber vzoriek sa uskutočnil 28. 10. 2005. V získanom materiále bolo určených 14 taxónov. Medzi prvonálezy patri: máloštetinavce rodu *Nais* sp., pijavica *Erpobdela octoculata*, pošvatka *Nemoura buditans*, bzdochá *Plea minutissima*, chrobák *Hydroporus planus* a *Hydrobius fuscipes* a potočník *Limnephilus rhombicus* a dvojkřídlovce rodu *Dixa* sp.

Ostatné taxóny: máloštetinavce *Tubificidae* sp., podenka *Cloeon simile*, vodnárika *Sialis lutária*, shrobák

Dytiscus sp., potočník *Chaetopterygini* sp., dvojkřídlovec *Chironomidae* sp. Výskum realizoval Mgr. Peter Manko.

5.6. Inventarizačný výskum drobných zemných cicavcov

Ing. Katarína Kisková

Inventarizačný výskum nadviazal na výskum z predchádzajúcich rokov. Počas dvoch odchytočných termínov (september, október 2005) bolo exponovaných 690 živoľných pascí na lokalitách: Lesnica - NPR Prielom Lesnickeho potoka, Lesnica - NPR Prielom Dunajca - Poľana, Lesnica - NPR Prielom Dunajca - Huta, Červený Kláštor obec, Červený Kláštor - rudaľ pri potoku Jordanec, CHA Plavecké štrkoviská - alúvium Popradu. Odchyto bolo doložených 173 kusov drobných cicavcov patriacim k 11 druhom. V odchyte malo 5 druhov eudominantné zastúpenie: *Apodemus agrarius* (23,7 %), *Clethrionomys glareolus* (20,8 %), *Sorex araneus* (17,9 %), *Apodemus flavicollis* (13,9 %) a *Microtus arvalis* (13,3 %). Ďalších 6 druhov tvorilo 10 % materiálu drobných zemných cicavcov: *Neomys fodiens*, *Neomys anomalus*, *Microtus (Pitymys) subteraneus*, *Apodemus microps (uralensis)*, *Mus musculus* a jeden kus lasice *Mustela nivalis*. V živoľných pascach sme podobne ako aj v minulom období nezaznamenali výskyt piskora malého (*Sorex minutus*). Tento typ pascí je pre nášho najmenšieho cicavca zrejme málo citlivý a selektívny, pretože v zemných pascach zvykne byť daný druh spomedzi hmyzožravcov najpočetnejší.

Prehľad drobných cicavcov v Pieninskom národnom parku a jeho ochrannom pásme ulovených živoľnými pascami v roku 2005

Druh/ lokality zberu	PIENAP							OP
	1a	1b	2a	2b	3a	3b	4	5
<i>Sorex</i>	2	0	1	1	3	8	0	5
<i>Neomys</i>	0	1	0	1	1	0	0	1
<i>Neomys</i>	0	0	0	0	0	1	0	2
<i>Clethrionomy</i>	3	4	3	3	7	9	0	0
<i>Microtus</i>	0	0	0	1	0	0	0	0
<i>Microtus</i>	0	0	0	0	0	0	0	23
<i>Apodemus</i>	7	8	0	0	0	0	0	5
<i>Apodemus</i>	2	3	3	3	4	9	0	0
<i>Apodemus</i>	0	0	0	0	0	0	0	4
<i>Mus</i>	0	0	0	0	0	0	2	0
Spolu	14	16	7	9	15	27	2	40
Počet	80	40	90	80	90	80	20	60

Legenda:

Pieninský národný park:

Lok. 1a: Lesnica, NPR Prielom Lesnickeho potoka, 21.-22.9.2005

Lok. 1b: Lesnica, NPR Prielom Lesnickeho potoka, 5.10.2005

Lok. 2a: Lesnica, NPR Prielom Dunajca, Poľana, 21.-22.9.2005

Lok. 2b: Lesnica, NPR Prielom Dunajca, Poľana, 5.-6.10.2005

Lok. 3a: Lesnica, NPR Prielom Dunajca, Huta, 21.-22.9.2005

Lok. 3b: Lesnica, NPR Prielom Dunajca, Huta, 5.-6.10.2005

Lok. 4: Červený Kláštor, obec, 22.9.2005

Lok. 5: Červený Kláštor, ruderál pri potoku Jordanec, 6.10.2005



Prehľad drobných cicavcov v CHA Plavečské štrkoviská odchytených živolovnými pascami v roku 2005.

Druh/ lokalita zberu	CHA Plavečské štrkoviská 2005		
	6a	6b	Spolu
<i>Sorex araneus</i>	4	7	11
<i>Clathronomys</i>	2	5	7
<i>Apodemus agrarius</i>	12	9	21
<i>Apodemus microps</i>	3	0	3
<i>Mustela nivalis</i>	0	1	1
Spolu cicavcov	21	22	43
Počet nascí/poci	90	60	150

Lok. 6a: CHA Plavečské štrkoviská, alúvium Popradu, 21.9.2005

Lok. 6b: CHA Plavečské štrkoviská, alúvium Popradu, 5.10.2005

Výskum realizovali: RNDr. Ladislav Mošanský, PhD., RNDr. Michal Stanko, PhD., RNDr. Jana Fričová, PhD.

5.7. Zimné sčítanie vodného vtáctva

Ing. Katarína Kisková

Medzinárodný program zimného sčítania vodného vtáctva má už dlhšiu tradíciu nielen na Slovensku, ale aj v celej Európe. Hlavnými cieľmi tohto projektu je:

- odhadnúť reálne početnosti jednotlivých vtáčích druhov zimujúcich v Európe,
- v dlhodobom aspekte sledovať zmeny v týchto počtoch.

Významnými cieľmi je aj zistiť význam sledovaných lokalít a prezentovať dôležitosť ochrany vodného vtáctva vôbec.

Sčítanie sa uskutočnilo na Dunajci v dňoch: 14. 1., 17. 1., 11. 2., 14. 2., 11. 3. a 14. 3. 2005 na úseku Lysá nad Dunajcom - Lesnica.

DRUH	POČETNOSŤ
<i>Tachybaptus ruficollis</i> - potápka hnedá*	4 - 5
<i>Mergus merganser</i> - potápač veľký*	9 - 36

DRUH	POČETNOSŤ
<i>Mergus serrator</i> - potápač dlhozobý*	3 - 4
<i>Phalacrocorax carbo</i> - kormorán veľký*	2 - 8
<i>Ardea cinerea</i> - volávka popolavá*	4 - 17
<i>Cygnus olor</i> - labuť hrbozobá*	2 - 4
<i>Anas platyrhynchos</i> - kačica divá*	325 - 441
<i>Larus canus</i> - čajka sivá*	2 - 11
<i>Larus argentatus</i> - čajka striebriстая	7 - 68
<i>Larus ribidundos</i> - čajka smejivá	5 - 14
<i>Cinclus cinclus</i> - vodnár potočný	6 - 11
<i>Bucefala clangula</i> - hlaholka severská*	4

*druh národného významu

5.8. Iné aktivity

Správa Pieninského národného parku v rámci výskumu, prieskumu a monitoringu sa podieľala aj na menších aktivitách ako:

- zúčastnili sme sa projektu EU-MON o ekológii a ochrane modráčikov rodu *Maculinea* sp. v Európe (Magda Witek Univerzita Krakow), ktorej cieľom bolo výmena poznatkov pri monitoringu týchto druhov,
- ČSM Biota - prebieha podľa schváleného harmonogramu a programu počas celého roka (bocian a vydra),
- celoslovenská akcia konaná dňa 15. 4. 2005 - Monitoring mortality vtákov pod stĺpmi smrti, ktorej sa zúčastnili všetci strážcovia a odborní pracovníci (nebolo nič nájdené),
- 30. 3. 2005 bol OÚŽP Kežmarok ohlásený nález usmrteného chráneného živočícha bobra vodného v k.ú. Ihľany pochádzajúceho z trestnej činnosti (zabitý miestnou komunitou). Exemplár si ponechalo PZ Kereswald Spišská Belá ako užívateľ poľovného revíru,
- uskutočnilo sa zimné sčítanie kormoránov na nocoviskách pri obci Majere: bolo zistených 11. 2. 2005 - 2 ks a 4. 2. 2005 - 8 ks,
- inventarizáciou jasoňa červenoookého bolo znehodnotených pre zberateľov 50 exemplárov imág motýľa.

6. Starostlivosť o turistické zariadenia

Ing. Margaréta Malatinová

Správa PIENAP-u vykonáva starostlivosť aj o turistické chodníky v dĺžke 41 km, z ktorých je jeden náučným chodníkom a o jednu náučnú lokalitu. Turistické chodníky sú vybavené turistickými zariadeniami ako lavičky, lavičky so strieškou a šesťmiestne odpočívadlá. V roku 2005 strážcovia vykonali kontrolu všetkých turistických chodníkov



a zariadení a následne bola vykonaná oprava a údržba poškodených zariadení, pretože väčšina z nich bola poškodená vplyvom poveternostných podmienok a nežiadúcou činnosťou človeka (vandalizmom).

Okrem toho bolo vykonané uvoľnenie trasy turistických chodníkov od kalamity a vrastajúcich konárov na častiach týchto chodníkov:

1. Lesnica - štátna hranica Šafranovka (žltá značka) v dĺžke 2 km
2. Lesnické sedlo - sedlo Cerla (červená značka) v dĺžke 7 km
3. sedlo Cerla - sedlo Targov (modrá značka) v dĺžke 4 km
4. Huta - sedlo Targov (žltá značka) v dĺžke 2 km
5. Malá Franková - Furmanec- Bachledova dolina (žltá značka) v dĺžke 5 km
6. Malá Franková - Magurky - hrebeň Magury (červená značka) v dĺžke 6,8 km

Na turistickom chodníku Huta - Targov (žltá značka) bola okrem toho vykonaná oprava schodov z dôvodu zvýšenia bezpečnosti návštevníkov Pieninského národného parku. Okrem opráv boli v obci Lesnica osadené dva nové vstupné informačné panely.

7. Environmentálne a výchovné aktivity

Ing. Margaréta Malatinová

Environmentálnu výchovu Správa Pieninského národného parku vykonáva prostredníctvom prednášok, besied, vyučovacích programov, terénnych exkurzií a výstav. Každoročne sa pre žiakov a verejnosť pripravujú rôzne akcie ako:

Čisté hory a potoky



6. ročník tejto akcie sa uskutočnil v apríli a v októbri na viacerých lokalitách. Žiaci boli rozdelení do viacerých zberačských družstiev a každému družstvu bol pridelený určitý úsek potoka alebo turistického chodníka. Zber odpadu bol sústredený na lokality: NCH Prielom Dunajca, kemp a priľahlé parkovisko, Prielom Lesnického potoka a okolie Chaty Pieniny, potok Lipník v obci Haligovce. Z organizačných dôvodov vyhodnotenie po ukončení akcie sa konalo na dvoch miestach na Kempe v Červenom Kláštore a pri chate Pieniny v Lesnici. Deťom boli odovzdané malé darčeky v podobe pohľadníc a sladkostí. Akcie sa zúčastnili deti zo základných škôl v Haligovciach a

Veľkom Lipníku a deti z Centra voľného času Šťastenko v Spišskej Starej Vsi.

Čistote okolitej krajiny v blízkosti obce Lesnica a mesta Spišská Stará Ves boli venované ďalšie dve akcie, ktorej sa zúčastnili študenti gymnázií zo Spišskej Starej Vsi a Starej Ľubovne, výsledkom bolo vyčistenie potokov, ktoré pretekajú týmito obcami.

Otvorenie letnej turistickej sezóny

Tak ako po iné roky sa otváranie letnej turistickej sezóny konalo 23. apríla na prístavisku plní pred NKP



Červený kláštor. Tento rok bol program pre účastníkov pripravený v spolupráci so Združením pre rozvoj regiónu Pienin a Zamaguria.

Štyri ročné obdobia v Pieninách



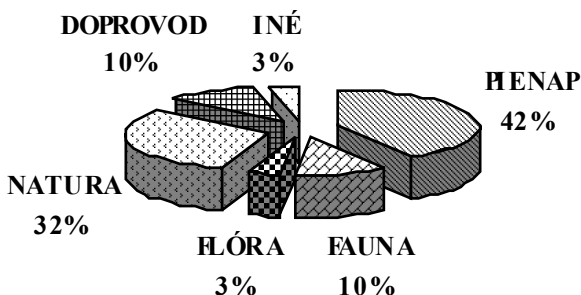
V spolupráci s kultúrnym a osvetovým strediskom v Spišskej Starej Vsi a Fundáciou Deti Pienin z Kroszcienka n/Dunajcom v Poľsku sa uskutočnila výstava obrazov spracovaných umeleckými školami v Kežmarku a Zakopanom pod názvom „Štyri ročné obdobia v Pieninách“ v mesiacoch február, máj, jún a september. Celkovo bolo namalovaných a vystavených 169 obrazov.

Propagácia

Pieninský národný park s jeho aktivitami bol prezentovaný v rádiu Regina v relácii rádiovikend. Pieninský národný park predstavený aj v rámci projektu „Tajomstvá života národných parkov“, ktorého riešiteľom bolo Osvetové stredisko v Senici.

Spolupráca s okolitými základnými školami

Správa Pieninského národného parku spolupracuje zo ZŠ v Spišskej Starej Vsi, Matiašovciach, Haligovciach a vo Veľkom Lipníku v rámci environmentálnej výchovy. V rámci tejto spolupráce sa na okolitých školách uskutočňujú prednášky a besedy v rámci dohodnutých tém. Ich prehľad je v nasledovnom grafe.



8. Strážna a terénna služba

Stanislav Rak

Činnosť stráže prírody v Pieninskom národnom parku a jeho ochrannom pásme je zameraná najmä na dodržiavanie zákona č. 543/2002 Z.z. o ochrane prírody a krajiny a v území Pieninského národného parku aj na dodržiavanie návštevného poriadku.

Okrem profesionálnych strážcov Správy PIENAP-u sa na tejto činnosti podieľali aj dobrovoľní členovia stráže prírody a odborní pracovníci.

Činnosť stráže prírody:

- Kontrola v teréne zameraná na dodržiavanie zákona č. 543/2002 Z.z. o ochrane prírody a krajiny a návštevného poriadku.
- Oprava značenia hraničných tabúl a stĺpov, dodatkových tabúl a grafického značenia
- Čistenie a údržba turisticko-náučných chodníkov a botanickej lokality
- Značenie chránených stromov a chránených území
- Kontrola zameraná na nelegálny výrub stromov
- Spolupráca pri monitoringu vydry, bobra a vodného vtáctva
- Monitoring tetrova hlucháňa (*Tetrao urogallus*) a tetrova hôlniaka (*Tetrao tetrix*)
- Budovanie zábran proti migrácii žiab v Orlove a v lokalite Jordanec.
- Podnety na riešenie priestupkov
- Vzdelávanie: účasť na stretnutí členov asociácie strážcov
- Údržba motorových vozidiel.
- Odstraňovanie invázy druhov rastlín (*Heracleum mantegazzianum*).
- Zabezpečovanie nákupu materiálu

Dátum služieb ako aj meno strážcu bolo dané Správou PIENAP-u v rozpise služieb na rok 2005, s ktorým bol oboznámený každý strážca. Ochranné služby boli sústredené hlavne na trasy v Prielome Dunajca, Prielome Lesnického potoka a chodník modrej značky - Červený Kláštor - sedlo Cerla - Targov - Lesnica, ktoré sú turisticky najviac zaťaženými lokalitami národného parku a to nielen pešími turistami, ale hlavne cykloturistami.

Výkon odpracovaných služieb je zaznamenaný v knihe ochranných služieb (terénnych zápisníkoch - Babík, Strnad, Ferenčák, Rak) a ich priebeh s poznatkami v terénnych lístkoch, ktoré sú uložené na Správe PIENAP-u.

Za Klub priateľov PIENAP-u sa na ochranných službách zúčastnili nasledovní členovia, ktorí majú oprávnenie člena stráže prírody:

Štefan Jeleň	2 služby
Vladimír Didecký	2 služby
Milan Ružík	6 služieb
Ján Redaj	6 služieb
Miroslav Dic	6 služieb
Drahomír Štefko	6 služieb
Ľubomír Motýľ	4 služby
Peter Petřík	3 služby

Strážcovia PIENAP-u:

Babík Róbert	13 služieb počas víkendov a sviatkov
Strnad Michal	13 služieb počas víkendov a sviatkov
Rak Stanislav	13 služieb počas víkendov a sviatkov
Ferenčák Ondrej	10 služieb počas víkendov a sviatkov

Počas vykonávania ochranných služieb sa stále opakujú tie isté priestupky :

- pohyb mimo turistického chodníka,

- rýchla jazda bicyklom,
- voľné púšťanie psov,
- ponechané odpadky pri odpočívadlách.

V roku 2005 strážcovia PIENAP-u vybrali za porušenie zákona č. 543/2002 Z.z. o ochrane prírody a krajiny na pokutách 1 700,- Sk.

Označovanie územia - zonácie

V roku 2005 sa pokračovalo v označovaní územia „A“ a „B“ zóny v Pieninskom národnom parku v lokalitách prielom Dunajca, Haligovské skaly, Lesnícký kopec, Kamienska tisina, Stráňany v počte 37 ks v hodnote 74 000 Sk, výmena jedného značenia ochranného pásma v hodnote 1 500 Sk a oprava 13 ks poškodeného značenia na území PIENAP-u v hodnote 6 500 Sk.



Označovanie B zóny v k.ú. Lesnica sa neuskutočnilo na súkromných pozemkoch z dôvodu nespokojnosti niektorých občanov so zonáciou na ich pozemkoch. Vykonala sa pravidelná údržba značení a Pieninského národného parku, ochranného pásma a maloplošne chránených území v kompetencii PIENAP-u.

V roku 2005 sa dvaja strážcovia Pieninského národného parku zúčastnili školenia značkárov. Dôvodom tohto školenia bola obnova turisticky značených trás v Pieninskom národnom parku a jeho ochranného pásma. Školenie organizoval Klub slovenských turistov.

9. Informatika

Ing. Štefan Danko

Pracovníci Správy Pieninského národného parku v roku 2005 pracovali s nasledovným hardwarovým a softwarovým zariadením:

9.1. Hardware

TYP PC	Prac.	Vyr. číslo	Od	Procesor	Kap. RAM v MB	HD D	Graf. karta	Monitor	Výrobné číslo	CD / DVD ROM	Sieťová karta	Sieť	USB	OS
IntelPentium 4A	Danko	nemá	2003	Intel Pentium 4A1800 MHz (4.5 x 400)	256	80	NVIDIA GeForce 4MX440	LITEON 19"	415562395	TEAC CD-540E Compaq DVD-117	RealtekRTL8029(AS)PCI Eternal Adapter SiS 900-Based PCI Fast Eternal Adapter	áno	áno	W XP Pr
AMD Athlon XP-A	Kovalská	nemá	2004	AMD Athlon XP-A2200 MHz (5.5 x 400)	512	72	NVIDIA GeForce FX5200	RELISIS 19"	CX80231793	SONY CD-RW CRX320E	VIA RhineII Fast Ethernet Adapter	áno	áno	W XP H
IntelPentium 4A*	Danková	20 045 848	2004	Intel Pentium 4A2800 MHz (5.25 x 533)	512	80	Radeon 9200 Series	NEC 17"	4270015YB	LITEON DVDRW LDW815S	VIA RhineII Fast Ethernet Adapter	áno	áno	W XP Pr.
IntelPentium 4A*	Kisková	20 045 932	2004	Intel Pentium 4A 2800 MHz (5.25 x 533)	512	80	Radeon 7000 Series	RELISIS 17" LCD	R44SA00058	NEC DV-5800C	VIA RhineII Fast Ethernet Adapter	áno	áno	W XP Pr.
IntelPentium 4A*	Žilkovanová	20045822	2004	Intel Pentium 4A 2800 MHz (5.25 x	512	80	Radeon 9200 Series	LITEON 19"	415562394	LITEON DVDRW LDW815S	VIA RhineII Fast Ethernet Adapter	áno	áno	W XP Pr.

				533)											
AMD Athlon XP	Kľe	PCT 21/02	2002	AMD Athlon XP 1466 MHz (5.5 x 266) 1700+	256	40	Inno3dRIVA TNT2model64/64Pro	NEC 17"	2X534534 B	LITEON CD-ROM LTN526	RealteckRTL8139 Family PCI	áno	áno	W XP H	
Intel Pentium II	Malatínová	SN:D9807070447	1998	Intel Pentium II 233 MHz (3.5 x 66)	256	3		RELISIS 17"	RY2CS00597	PHILIPS PCA328CD MH04		áno	nie	W NT4.0	
Intel Celeron-A	Soľava	nemá (S)	1998	Intel Celeron-A 300 MHz (4.5 x 66)	96	4,1	S3ViRGE GX2	LITEON 19"	H1996PNS T	TEAC CD-552E	3 com Etherlink LCOMBO10Mb Dray TecUSBNDIS WAN	áno	nie	W 98	
AMD K5 SSA/5	Strážcovi a	960652	1996	AMD K5 SSA/5 100 MHz PR100	16	1		HANSOL 15"	A0312184861			áno	nie	W 95	
Linux	Linux	20045865	2004		512	80		LITEON 19"	415562395	DVD R		áno	áno	Linux	
notebook	notebook	LXT 44060124281193EB0	2004	1500 MHz (6.5 x 230)	512	40	ATI MOBILITY RADEON 9700			QSI CDRW/DVD SBW242C	1394 Net Adapter Intel® PRO/Wireless 2200BG Network Connection MAC Bridge Miniport Realtek RTL8139/810xFamily FastEthernet NIC		áno	W Xp Pr.	

* Hardware získaný z Twiningového projektu ŠOP SR

9.2. Software

Názov softvéru	Rok nadob.	*Výrobné číslo PC
MS Office 95 Prof. CZ	1998	960652
Windows 98	1998	S
Windows NT4.0 WorkStation Service Pack 6	1998	SN:D9807070447
Windows XP Home Edition Service Pack 1	2002	PCT 21.02
Windows XP Home Edition Service Pack 1	2004	K
Windows XP Professional Service Pack 2	2004	20045848
Windows XP Professional Service Pack 1	2004	D
Windows XP Professional Service Pack 2	2004	20045932
Windows XP Professional Service Pack 2	2004	20045822
Windows XP Professional Service Pack 2	2004	LXT 4406012428
ArcView GIS 3.2a	2001	20045932
CorelDraw8	1998	D
Q-soft – UE	2000	K
- FE, PPE	2002	K
PROXY + 10 user	2003	D
AVG SOHO 5 - multilicencia 5	2003	D,S,PCT 21.02, SN:D9807070447,
AVG SOHO 5 - multilicencia 5	2004	20045848,20045932, 20045822,LXT 4060124281 193FB0,K
ArcView GIS 9.0	2004	20045822
CAMEDIAMASTER 4.1	2003	20045932
CAMEDIAMASTER 4.2	2005	D

9.3. Periférie

Periféria	TYP periférie	Výrobné číslo	Rok nadob.
Laserová čierno-biela tlačiareň	HP LaserJet 6L	CNZN5969730	2003
Atramentová farebná tlačiareň	HP DeskJet 1120C	SG815130R0	1998
Atramentová farebná tlačiareň	HP DeskJet 690C	MY69N1T1FR	1996
Scanner	HP Scanjet 3970		2004
Scanner	HP Scanjet 5100C		1998
DescPorte Packet			2001
Dray Tek ISDN DynamickéMLPPP			2002
Zipka	omega ZIP100MB		1998
Vyrovnávač napätia			1998
Externý HP CD-Writer+ 8200f (4x/4x/24x CD-RW)			2002
Externý HD Storagebird USD 60GB Powered			2005
APC back UPS CS500USB			2005
APC back UPS CS500USB			2005
APC back UPS CS500USB			2005
Switch keyb-mouse-video			2005

10. Konzultačný zbor Pieninského národného parku

Ing. Štefan Danko

V súlade s príkazom ministra životného prostredia, ktorý je súčasťou záznamu z rokovania so zástupcami regionálnych združení vlastníkov pozemkov konaného 12. decembra 2003, Správa Pieninského národného parku po príprave podkladov a konzultáciách v roku 2004 zriadila Konzultačný zbor Pieninského národného parku. Jeho ustanovujúca schôdza sa uskutočnila dňa 8. 2. 2005 v rekreačnom zariadení Dunajec v Červenom Kláštore s nasledovným programom:

1. Privítanie účastníkov a otvorenie rokovania
2. Odovzdanie menovacích dekrétov
3. Schválenie Štatútu KZP
4. Voľba predsedu a podpredsedu
5. Schválenie rokovacieho poriadku
6. Voľba overovateľov zápisnice
7. Informácia o území PIENAP-u a územiach sústavy NATURA 2000
8. Informácia o plnení Plánu hlavných úloh Správy PIENAP-u za rok 2004
9. Návrh Plánu hlavných úloh Správy PIENAP-u na rok 2005
10. Rôzne:
 - a) vedecká konferencia PIENAP-u
 - b) prerokovanie niektorých zámerov na výstavbu rekreačných objektov na území PIENAP-u
11. Návrh uznesenia z rokovania KZP
12. Ukončenie rokovania

Členmi Konzultačného zboru sa stali tieto organizácie a fyzické osoby:

P.č.	Meno a priezvisko	Zastupujúca organizácia
1.	Peter Gallik	Štátne lesy TANAP-u
2.	Inž. Michal Sokolowski	Pieninski Park Narodowy
3.	Ing. Anton Baláž	SVP, š.p., OZ Povodie Dunajca a Popradu
4.	Doc. RNDr. Lubomír Panigaj, CSc.	Ústav biologických a ekologických vied PF UPJŠ
5.	RNDr. Marta Nižňanská	Múzeum Spiša
6.	RNDr. Pavol Sás	Múzeum Stará Lubovňa
7.	Milan Ružík	Klub priateľov PIENAP-u
8.	Ing. Július Lojek	Mesto Spišská Stará Ves
9.	Milan Volček	Obec Haligovce
10.	Ján Gondek	Obec Lesnica
11.	Ján Gondek	Chata Pieniny Lesnica
12.	Rudolf Velička	Združenie pre rozvoj regiónu Pienin a Zamaguria
13.	Mgr. Ján Hubcej	Združenie pltníkov, Červený Kláštor

P.č.	Meno a priezvisko	Zastupujúca organizácia
14.	František Liháni	Pozemkové spoločenstvo urbarialistov, Lesnica
15.	Ing. Peter Labant	Poľnohospodárske družstvo, Veľký Lipník
16.	Ing. Slavomír Vislocký	TISINA, spol. s r. o., Kamienka
17.	Ladislav Gregorička	Urbárska a komposesorátna spoločnosť, Osturňa
18.	Ing. Jozef Harabin	PZ Bystrá, Osturňa
19.	Ján Morávek	PZ Červené skalky, Veľký Lipník
20.	Anton Veselovský	PZ Gojnica, Spišské Hanušovce
21.	Ing. Dana Korčáková	Rekreačné zariadenie a penzión Dunajec, Červený Kláštor
22.	Ing. Pavol Špirka	Svojpomocné družstvo poľnohospodárov, Lesnica

Rokovania ustanovujúcej schôdze KZ PIENAP-u sa zúčastnilo 12 členov, ktorí zvolili za predsedu konzultačného zboru Ing. Jozefa Harabina. Zasadanie schválilo štatút a rokovací poriadok KZ PIENAP-u. Uznesenie okrem schvaľovacej časti doporučilo členom KZ PIENAP-u pripomienkovať PHÚ na rok 2005 v termíne do 22. 2. 2005 členmi KZP, Správe PIENAP-u zabezpečiť dodržiavanie platnej legislatívy pri výstavbe nových objektov na území NP mimo zastavaných území obcí.

Dňa 30. 11. 2005 sa uskutočnilo za účasti 16 členov druhé zasadanie Konzultačného zboru PIENAP-u, znovu v rekreačnom zariadení Dunajec, s nasledovným programom:

- Otvorenie rokovania
- Voľba overovateľov zápisnice
- Schválenie programu rokovania
- Realizácia plánu hlavných úloh za rok 2005
- Natura 2000 - zmeny a doplnky
- Plán hlavných úloh na rok 2006
- Rôzne
 - koče v Pieninách mimo turistickej sezóny
 - turistické chodníky v ochrannom pásme – priechodnosť
- Ukončenie rokovania

- Výstupom z rokovania, okrem schvaľujúcich bodov boli nasledovné doporučená:
 - riaditeľovi Správy PIENAP-u, aby v rámci medzivládnej slovensko-poľskej komisie pre ochranu životného prostredia a lesné hospodárstvo navrhol riešenie problematiky bezplatného vstupu na území poľského Pieninského Parku Narodowego pre obyvateľov slovenských obcí priľahlých k národnému parku.
 - riaditeľovi Správy PIENAP-u, aby cestou Ministerstva životného prostredia SR navrhol také legislatívne zmeny, ktoré by umožňovali vyberanie vstupného na území PIENAP-u.

Štatút

kon zultáčného zboru PIENAP-u pre zosúladienie ochrany, využívania a rozvoja osobitne chránených častí prírody a krajiny

Čl. 1

Postavenie konzultáčného zboru PIENAP-u

Konzultáčny zbor ŠOP SR Správy PIENAP-u pre zosúladienie ochrany, využívania a rozvoja osobitne chránených častí prírody (ďalej len „Konzultáčny zbor PIENAP“) je zriadený pri Správe PIENAP-u (ďalej len "PIENAP"), podľa čl. 8, ods. 1, 4, 5, 6 Organizačného poriadku ŠOP SR a podľa čl. 3 Štatútu ŠOP SR č. 45/2003-5 zo 7. novembra 2003.

Konzultáčny zbor PIENAP-u je odborným poradným orgánom PIENAP-u, vytvoreným za účelom zlepšenia komunikácie s verejnosťou, najmä s vlastníkmi a užívateľmi pozemkov dotknutých území v súvislosti s vytvorením a starostlivosťou o územia súvislej európskej sústavy chránených území NATURA 2000 a národnej sústavy chránených území ako aj iných otázok súvisiacich s ďalším rozvojom ochrany prírody s dopadom na využívanie chránených častí prírody.

Konzultáčny zbor PIENAP-u sa skladá zo zástupcov vlastníkov a správcov pozemkov, združení občanov a právnických osôb, záujmy ktorých sú priamo dotknuté ochranou a starostlivosťou o osobitne chránené časti prírody, poľovníckych a rybárskych združení s pôsobnosťou vo vymedzenom území, samospráv ako aj mimovládnych organizácií, aktívne sa zaoberajúci ch problematikou ochrany prírody a krajiny vo vymedzenom území (ďalej len "členovia Konzultáčného zboru PIENAP-u").

Členov Konzultáčného zboru PIENAP-u vymenúva a odvoláva riaditeľ Správy PIENAP-u, na základe nominovania oslovene j právnickej alebo fyzickej osoby. Funkčné obdobie konzultáčného zboru je 4 roky.

Členstvo v Konzultáčnom zbere PIENAP-u zaniká:

- ukončením funkčného obdobia konzultáčného zboru;
- písomným oznámením člena Konzultáčného zboru PIENAP-u Správe PIENAP-u o svojom odstúpení;
- odvolaním člena Konzultáčného zboru PIENAP-u riaditeľom PIENAP-u;
- odvolaním člena Konzultáčného zboru PIENAP-u na základe návrhu právnickej alebo fyzickej osoby ktorá zástupcu navrhl a;
- smrťou člena Konzultáčného zboru PIENAP-u.

Čl. 2

Činnosť Konzultáčného zboru PIENAP-u

Konzultáčny zbor PIENAP-u prispieva k efektívnej komunikácii medzi Správou PIENAP-u a verejnosťou. Jeho cieľom je najmä:

- včas informovať členov Konzultáčného zboru PIENAP-u o koncepčných zámeroch na úseku ochrany prírody a krajiny a o pripravách národnej legislatívy a legislatívy EU v oblasti ochrany prírody a krajiny;
- vyjadrovať sa k návrhom dokumentácie ochrany prírody a krajiny, najmä k dokumentácii o osobitne chránených častiach prírody; vyjadrovať sa a pripravovať

námety k diferencovanému prístupu tvorby a starostlivosti o územia súvislej európskej sústavy chránených území NATURA 2000 (územia európskeho významu), k zrozumiteľnému a pochopiteľnému predstaveniu cieľov NATURA 2000, vrátane otvoreného predstavenia zmien, ktoré systém prinesie;

- vyjadrovať sa k zámerom na budovanie národnej sústavy chránených území;
- do najväčšej možnej miery zosúladiť zábery ochrany, trvalo udržateľného využívania a ďalšieho rozvoja území s obmedzeniami, vyplývajúcimi zo zákona o ochrane prírody a krajiny;
- vzájomne sa informovať o kompenzačných a stimulačných mechanizmoch (náhrady za obmedzenie bežného obhospodarovania, finančný príspevok, agro-environmentálne programy, programy rozvoja vidieka, LIFE projekty, fondy EU);
- presadzovať zapojenie vlastníkov a samosprávy do praktickej starostlivosti o osobitne chránené časti prírody a krajiny.

Konzultačný zbor PIENAP-u môže podávať aj vlastné iniciatívne návrhy na riešenie otázok, vyplývajúcich z jeho poslania.

Čl. 3

Rokovanie Konzultačného zboru PIENAP-u

Konzultačný zbor PIENAP-u sa schádza podľa potreby, najmenej dva krát do roka. Zasadnutie na podnet predsedu konzultačného zboru zvoláva riaditeľ PIENAP-u. Riaditeľ PIENAP-u je povinný zvolať rokovanie konzultačného zboru, ak o to požiadala jedna tretina členov konzultačného zboru. Na prvom zasadnutí Konzultačného zboru:

- sa zvolí predseda a zástupca predsedu konzultačného zboru, ktorí vedú rokovania Konzultačného zboru PIENAP-u. V prípade neprítomnosti predsedu a jeho zástupcu vedie rokovanie predsedom poverený člen konzultačného zboru;
- si Konzultačný zbor schváli rokovací poriadok.

Riaditeľ Správy PIENAP-u, je výkonným tajomníkom konzultačného zboru. Riaditeľ Správy PIENAP-u, alebo ním poverený vecne príslušný vedúci odbor:

- zabezpečuje prípravu zasadnutia Konzultačného zboru PIENAP-u;
- organizuje zasadnutia Konzultačného zboru PIENAP-u a zabezpečuje podmienky pre jeho prácu;
- zabezpečuje administratívne práce spojené s činnosťou Konzultačného zboru PIENAP-u.

O zasadnutiach Konzultačného zboru PIENAP-u, ako aj pripomienkach jej členov k jednotlivým prerokovávaným problémom sa vedú písomné záznamy.

Na zasadnutie Konzultačného zboru PIENAP-u je možné prizývať aj iných odborníkov (expertov) podľa povahy prerokovanej problematiky, najmä zástupcov vedeckej sféry.

Okrem pravidelných zasadnutí majú členovia Konzultačného zboru PIENAP-u, po predchádzajúcom nahlásení sa, možnosť individuálnej konzultácie problematiky na Správe PIENAP-u.

Čl. 4

Financovanie a administratívne zabezpečenie činnosti Konzultačného zboru PIENAP-u

Účasť členov Konzultačného zboru PIENAP-u na zasadnutiach hradí vysielajúca organizácia. Administratívne práce spojené s činnosťou Konzultačného zboru PIENAP-u, potrebné finančné zabezpečenie a ostatné materiálne podmienky zabezpečuje Správa PIENAP-u Červený Kláštor.

Čl. 5

Účinnosť

Tento štatút nadobúda účinnosť dňom 8. 2. 2005.

Ing. Štefan Danko
riaditeľ Správy PIENAP-u

Rokovací poriadok Konzultačného zboru Pieninského národného parku

Čl. č. 1

Činnosť Konzultačného zboru

Činnosť Konzultačného zboru Pieninského národného parku (ďalej len KZ PIENAP-u) sa uskutočňuje v súlade so Štatútom KZ PIENAP-u.

Čl. č. 2

Príprava rokovania

Rokovanie zvoláva predseda alebo podpredseda KZ PIENAP-u dva krát ročne podľa aktuálnych potrieb. Predseda KZP alebo jeho zástupca je povinný zavolať rokovanie KZ PIENAP-u na žiadosť:

- riaditeľa odboru ochrany prírody a krajiny MŽP SR,
- riaditeľa ŠOP SR,
- riaditeľa Správy Pieninského národného parku,
- minimálne jednej tretiny počtu členov KZ PIENAP-u.

Pozvánky na rokovanie KZ PIENAP-u s informatívnym programom sa zasielajú pozvaným písomne tak, aby ich obdržali minimálne dva týždne pred konaním KZP. Prípadnú neúčasť na rokovaní je povinný člen KZ PIENAP-u oznámiť telefónicky, alebo iným spôsobom na Správu Pieninského národného parku ihneď, minimálne však 2 dni pred rokovaním KZ PIENAP-u.

Všetku administratívnu, dokumentačnú a organizačnú prácu spojenú s prípravou, zvolaním a rokovaním KZ PIENAP-u zabezpečuje Správa Pieninského národného parku na vlastné náklady.

Čl. č. 3

Rokovanie

Rokovanie KZ PIENAP-u vedie predseda, v prípade jeho neprítomnosti podpredseda, alebo predsedom poverený člen KZ PIENAP-u. Rokovanie KZ PIENAP-u je platné, ak sa rokovania zúčastní 50 % členov koordinačného zboru. Pred rokovaním KZ PIENAP-u obdržia všetci účastníci písomné materiály dotýkajúce sa rokovania.

Rokovania KZ PIENAP-u sa zúčastňuje riaditeľ Pieninského národného parku ako výkonný tajomník a ním určení pracovníci Pieninského národného parku. Rokovania sa môžu zúčastniť s poradným hlasom:

- delegovaní pracovníci ministerstva ŽP,
- riaditeľ Štátnej ochrany prírody SR a ním delegovaní pracovníci Štátnej ochrany prírody SR.

Na pozvanie predsedu KZ PIENAP-u sa môžu rokovania rady zúčastniť s hlasom poradným aj predstavitelia:

- vedeckých inštitúcií,
- zainteresovaných regionálnych orgánov a organizácií,
- regionálni špecialisti.

Čl. č. 4

Uznesenia z rokovania

Prijaté uznesenia KZ PIENAP-u majú pre riaditeľa Pieninského národného parku charakter odporúčania a nie sú pre neho pri jeho rozhodovaní záväznú.

Prerokovaný materiál môže KZ PIENAP-u na návrh predsedajúceho:

- zobrať na vedomie bez hlasovania (konceptné materiály, ktoré nemajú regionálny charakter)
- doporučiť riaditeľovi Pieninského národného parku prijat' rozhodnutie v súlade s výsledkom hlasovania KZ PIENAP-u (konkrétne aktivity a zámery).

Každý člen rady má právo hlasovať a predkladať návrhy do uznesenia. Hlasovanie na rokovaní KZ PIENAP-u je spravidla verejné s výnimkou voľby predsedu a podpredsedu KZ PIENAP-u, ktoré je tajné.

Na návrh ktoréhokoľvek člena po následnom odhlasovaní priamou väčšinou zasadajúceho členov môže byť akékoľvek hlasovanie tajné.

Čl. č. 5

Dokumentácia činnosti

Z rokovania KZ PIENAP-u vyhotoví výkonný tajomník zápisnicu, ktorú schvaľujú určení overovatelia zápisnice. Overovateľov zápisnice KZP dáva predsedajúci zvoliť po otvorení rokovania a po oboznámení prítomných s programom rokovania.

Originál zápisnice, ktorý po overení overovateľmi podpíše predseda KZP, je uložený na Správe Pieninského národného parku a kópie zápisnice sa doručia poštou každému členovi KZP do jedného mesiaca po rokovaní.

11. NATURA 2000 – doplnenie a iné aktivity

Ing. Štefan Danko

Na základe záznamu z porady koordinátorov Natura 2000 z 13.6.2005 bol spracovaný návrh lokalít na doplnenie siete NATURA 2000 s výskytom biotopov:

- 3230 horské vodné toky a ich drevinová vegetácia s myrikovkou nemeckou,
- 3240 horské vodné toky a ich drevinová vegetácia so *Salix eleagnos*,
- 6230 kvetnaté vysokohorské a horské psicové porasty na silikátovom substráte a
- 6510 nížinné s podhorské kvetné lúky.

Navrhnuté lokality s biotopmi 6230 a 6510 vyskytujúcich sa na území Pieninského národného parku navrhujeme pričleniť už k existujúcemu SKUEV 0337 Pieniny. Tak isto lokality s týmito biotopmi v tesnom kontakte so SKUEV 0339 Pieninské bradlá budú pričlenené už k tomuto územiu. Kvôli sceleniu novo navrhovaného územia sa ich súčasťou stanú aj iné biotopy (napr. 7230). Ostatné novo navrhnuté lokality biotopu 6230 vyskytujúce sa v orografickom celku Spišská Magura sme navrhli na samostatné vyhlásenie.

Biotop 3240 sme z predpokladaných území na doplnenie potvrdili len na potoku Lipník v k.ú. Malý Lipník.

Biotop 3230 sme v predpokladaných územiach našli len na potoku Šambronka a potoku Sulín. Našiel sa aj na potoku Jakubianka, ten však prechádza zastavaným územím väčších sídiel a brehy sú často upravované a meliorované. Stále aktivity z dôvodu protipovodňovej ochrany nezaručujú stabilitu existujúcich biotopov. Pre rozšírenie siete Natura preto navrhujeme ako vhodnú lokalitu Sulínsky potok v k.ú. Sulín.

12. Školenia a výchova vlastných pracovníkov

Ing. Margaréta Malatinová

Pracovníci Správy PIENAP-u sa v roku 2005 zúčastnili na viacerých školeniach a seminároch:

- odborný seminár Starostlivosť o územie NATURA 2000, Banská Bystrica, 1 pracovník
- odborný seminár Monitoring európsky významných biotopov a druhov, Banská Bystrica, 4 pracovníci
- školenie členov stráže prírody, Varín, 4 pracovníci
- školenie značkárov, Levočská dolina, 2 pracovníci
- školenie pre prácu s agregátom, Varín, 1 pracovník
- školenie pre práce vo výškach, Varín, 1 pracovník
- pracovný seminár NATURA 2000, Banská Bystrica,
- tréning NATURA 2000 - Spôsoby uvedenia princípov trvalej udržateľnosti v obnove a manažmente území NATURA 2000, Košice, 3 pracovníci
- seminár Karpatská konvencia, Košice, 1 pracovník
- školenie k problematike EIA a CITES, Banská Bystrica, 1 pracovník
- odborný kurz k problematike ochrany a manažmentu rodu *Maculinea*, Varín, 1 pracovník
- Školenie k vyplňaniu formulárov LIFE, Bratislava, 1 pracovník

- metodicko-praktický seminár Vplyv čistoty vody na vodné ekosystémy, Lopušná dolina pri Svite, 2 pracovníci
- školenie Efektívna komunikácia a finančné nástroje v ochrane prírody, Banská Bystrica, 1 pracovník
- pracovný seminár - Biológia, monitoring a manažment rýb v chránených územiach, Banská Bystrica, 1 pracovník
- odborný seminár - NATURA 2000 - Prístupy a postupy európskeho financovania implementácie sústavy NATURA 2000, Banská Bystrica, 1 pracovník
- odborný seminár - NATURA 2000 - Manažment chránených území - pastva oviec, Banská Bystrica, 1 pracovník

13. Údržba zariadení a investičná činnosť

Ing. Štefan Danko

Správa Pieninského národného parku vlastní terénnu stanicu vo Veľkej Frankovej, ktorú posledné štyri roky postupne opravujeme. Po úprave vnútorných priestoroch v predchádzajúcich rokoch má terénna stanica zádverie, dve ubytovacie miestnosti, kuchynku, a sociálne zariadenia.

V roku 2005 sme v rámci opráv a investícií vykonali tieto práce:

- postavili sme krb na pevné palivo pre vyhrievanie ubytovacích miestností, pričom pred krbom bola osadená kamenná dlažba a krb bol vybavený náradím,
- združili sme finančné prostriedky pre vybudovanie zásobníka pitnej vody na parcele č. 1506/2 vo vlastníctve Jozefa Penxu, pričom súčasťou zmluvy je aj vyriešenie prípojky vody z už existujúceho potrubia pri potoku, po parcelách obce a pán a Penxu,
- v rámci stavebných prác sa vykonali keramické obklady v kúpeľni, WC a kuchyni a kamenné dlažby do zádveria a do sociálnych miestností,
- boli ukončené vodoinštalčné práce a osadená zástena v kúpeľni, elektrický bojler, ktorý slúži pre kuchyňu a kúpeľňu, nová kuchynská linka, kombinovaný sporák na plyn a elektriku,
- boli ukončené elektroinštalčné práce v objekte.

14. Medzinárodná spolupráca

14.1. Odpočet realizačného plánu spolupráce

Ing. Margaréta Malatinová

S potrebou rozvíjať a prehĺbovať priamu spoluprácu medzi Pieninským národným parkom a Pieninskim Parkom Narodowym v oblasti ochrany prírody bola 28. februára 1991 uzatvorená dohoda o vzájomnej spolupráci obidvoch pohraničných parkov. Cieľom dohody je zefektívniť riešenia úloh ochrany prírody a vzájomného využívania skúsenosti obidvoch parkov. Na základe tejto dohody sa vypracovávajú krátkodobé realizačné plány spolupráce, ktoré sú predovšetkým zamerané na riešenie týchto prioritných problémov:

- vzájomná informovanosť o plánoch rozvoja územia národných parkov,
- výmena skúseností a poznatkov o formách výchovy návštevníkov národných parkov k ochrane prírody,

- výmena skúseností a poznatkov zo starostlivosti o diverzitu rastlín a živočíchov,
- výmena skúseností z ochrany biotopov vzácnych druhov rastlín a živočíchov,
- vzájomná informovanosť o medzinárodnej spolupráci a členstve v medzinárodných ochranných organizáciách,
- spolupráca pri realizácii výskumov na území národných parkov,
- výmena odborných publikácií a časopisov.

V roku 2005 bol realizačný plán spolupráce podpísaný a zameraný na nasledovné úlohy:

- Zorganizovať spoločnú vedeckú konferenciu na tému „Pieniny - svetové dedičstvo?“, ktorá sa bude konať 2. a 3. júna 2005 v Červenom Kláštore.
- Spolupráca pri identifikácii a likvidácii lokalít s výskytom invázných druhov rastlín (*Heraclium montegazzianum*) pozdĺž alúvia Dunajca.
- Vzájomná pomoc pri zakladaní monitorovacích skusných plôch za účelom získania informácií o vplyve kosenia na poloprirodné lúky.
- Vzájomná pomoc a výmena informácií pri monitoringu a ochrane dravcov, migrácii bobra vodného (*Castor fiber*) a vydry riečnej (*Lutra lutra*).
- Podľa potreby uskutočňovať individuálne stretnutia odborných pracovníkov resp. strážcov za účelom prehlbovania skúseností a okamžitej výmeny informácií týkajúcich sa riešenia aktuálnych problémov.
- Pokračovať v pravidelnom stretávaní sa pracovníkov obidvoch parkov po ukončení turistickej sezóny spojené s návštevou chráneného územia na Slovensku za účelom prehlbovania vzájomnej spolupráce a osobných kontaktov.
- Spolupráca pri ekologicko-výchovnom vzdelávaní študentov okolitých škôl najmä pri vzdelávanom pobyte účastníkov v území Pienin.
- Tvorba a výmena samostatných a spoločných prezentačných, informačných a vzdelávacích materiálov o obidvoch národných parkoch a o ochrane prírody a krajiny.

Všetky stanovené úlohy boli k termínu splnenia ukončené. Výstupy zo zadaných úloh sú opísané v jednotlivých kapitolách ročenky.

14.2.VI. Vedecká konferencia „Pieniny - súčasť svetového dedičstva?“

Ing. Margaréta Malatinová

Vedecká konferencia má v Pieninách už niekoľkoročnú tradíciu. Počas konferencie sú prezentované najnovšie vedecké štúdie z územia slovenských a poľských Pienin. VI. vedecká konferencia sa konala 2.-3. júna 2005 v Červenom Kláštore.

Program konferencie bol zostavený do troch častí:

referátová časť - bolo predstavených päť referátov :

- Dr. Jaroslav Zerola - Krasové doliny Slovenska - nominácia skupiny objektov do zoznamu svetového dedičstva.
- Prof. dr. inž. Krzysztof Birkenmajer - Prielom Dunajca - geologický fenomén.
- Mgr. Michaela Timková - Zamagurie - história známa i menej známa. Osídlenie zamagurského Spiša v stredoveku.
- Mgr. Andrzej Siwek - Kultúrne dedičstvo poľských Pienin

- Doc. Ing. Peter Jančura PhD., Mgr. Iveta Bohálová - Činnosť človeka a krajina Pienin.

posterová (panelová) časť v rámci ktorej bolo pripravených cca 60 panelov, na ktorých prezentácii sa podieľalo 86 autorov, z toho slovenských bolo 19 autorov. Postery boli rozdelené do štyroch častí, neživá príroda - 18 posterov, rastlinstvo - 19 posterov, živočíšstvo - 8 posterov a prostredie človeka - 13 posterov.

terénna exkurzia - konala sa druhý deň konferencie a boli pripravené dve trasy:

1. Zámok Niedzica - múzeum, obec Osturňa - rezervácia ľudovej architektúry.

2. Prielom Dunajca - Prof. Birkenmajer v teréne púťovo predstavil prielom Dunajca ako geologickú zvláštnosť.

Ukončenie konferencie sa konalo v areáli Autokempingu v Červenom Kláštore, kde boli víťazom jednotlivých kategórií o najlepší poster odovzdané pamätné predmety.



14.3. Nominačný projekt pre zápis Prielomu Dunajca do zoznamu Svetového prírodného dedičstva

Ing. Margaréta Malatinová

Na základe návrhu Rady poľského Pieninského národného parku sa 5. augusta 2004 v Červenom Kláštore konala prvá spoločná porada na zaradenie Prielomu Dunajca do návrhu nominačného projektu Doliny mezozoika Západných Karpát. Podkladom na vypracovanie projektu je Dohovor o ochrane svetového kultúrneho a prírodného dedičstva, ku ktorému pristúpila Slovenská republika v roku 1993. Svetové kultúrne a prírodné dedičstvo (World Cultural and Natural Heritage) je medzinárodná sústava objektov a lokalít, registrovaných podľa prírodných alebo kultúrnych kritérií určených pracovnou smernicou pre výkon Dohovoru o ochrane svetového dedičstva. Tieto objekty a lokality sú na základe nominácií predkladaných členskými štátmi "Dohovoru" identifikované Komisiou svetového dedičstva ako kultúrne a prírodné vlastníctvo výnimočnej univerzálnej hodnoty z hľadiska celého ľudstva, sú chránené na základe "Dohovoru" a sú zapísané ako nominované hodnoty do "Zoznamu svetového dedičstva". V dohovore je presná identifikácia, čo je kultúrne a prírodné dedičstvo. Na základe odporúčania bola dolina Prielomu Dunajca navrhnutá do kategórie prírodné dedičstvo.

Svetové dedičstvo v kategórii prírodné dedičstvo predstavujú:

- a) prírodné formy, pozostávajúce z fyzikálnych a biologických formácií alebo skupín takýchto formácií, ktoré sú výnimočnej univerzálnej hodnoty z estetického alebo vedeckého uhla pohľadu,

- b) geologické a fyzio-geografické formácie a presne ohraničené oblasti, ktoré obsahujú habitáty ohrozených druhov zvierat alebo rastlín výnimočnej univerzálnej hodnoty z pohľadu vedy alebo ochrany prírody,
- c) prírodné lokality alebo presne ohraničené prírodné oblasti výnimočnej univerzálnej hodnoty z pohľadu vedy, ochrany prírody alebo prírodnej krásy.

Nominačný projekt bol v roku 2005 v štádiu rozpracovania a, postupovalo sa podľa zostaveného postupu:

- Výber navrhovaného územia pre projekt
- Príprava mapových podkladov
- Spracovať jednotlivé časti projektu:
 1. geológia
 2. geomorfológia
 3. hydrogeológia
 4. klíma
 5. flóra
 6. fauna
 7. osídlenie Pienin
 8. najnovšie výskumy
 9. súčasný stav ochrany prírody
 10. pripravované plány a programy
- Zozbieranie príloh - fotografie a diapozitívy

K 31. 12. 2005 boli všetky stanovené úlohy splnené, poprípade sa niektoré časti budú v roku 2006 kompletizovať a prehodnocovať.

14.4. Encyklopédia „PIENINY - príroda, história, život“

Ing. Margaréta Malatinová

V prvej polovici roku 2005 bola Správa PIENAP-u oslovená českým vydavateľstvom BASET v súvislosti s ich záujmom pripraviť monografiu o Pieninách, ktorá by mala v jednotlivých kapitolách predstaviť nielen prírodné a historické danosti kraja, ale aj kultúrny a spoločenský život v Pieninách a Zamagurí.

Vydavateľstvo BASET spolu so slovensko-poľským kolektívom redaktorov ide vytvoriť monografiu pod pracovným názvom „Pieniny - príroda, história, život“. Monografia bude mať populárno-náučný charakter a bude podrobne opisovať pieninský región po oboch stranách slovensko-poľskej hranice. Obsahovať bude okolo 800 strán formátu A-4 spretrenými početnými ilustráciami. Vydavateľstvo BASET dosiahlo už úspech na českom trhu knihami „Šumava“ a „Český les“. V budúcom roku sa na českom trhu objaví ďalšia monografia Krkonoše, ďalej české Novohradské hory a české aj nemecké Česko-Saské Švajčiarsko. V príprave sú napokon ďalšie zväzky: Vysoké Tatry, Nízke Tatry, Slovenský raj, Východné Karpaty (čiže národné parky Poloniny, Bieszczady, Užanský), okrem nich Český raj, Beskydy/Kysuce a Muránska planina.

V súčasnosti jediná podrobná populárno-vedecká publikácia z územia Pienin je na poľskej strane „Príroda Pienin v premenách“ od autorského kolektívu pod vedením prof. Kazimierza Zarzyckiego z roku 1982 a na slovenskej strane monografia „Pieninský národný park“ spracovaná autorským kolektívom pod vedením Ing. Ivana Vološčuka, CSc. z roku 1992. Nová publikácia bude mať omnoho viac ilustrácií v prírodovednej časti

a viac informácií o histórii, duševnej a materiálnej kultúre, spoločenských a hospodárskych pomeroch a o problematike spojenej s ochranou prírody a turistiky v Pieninách po oboch stranách hranice.

Veľmi dôležité bolo stanoviť pre prírodovedcov a historikov geografické hranice. V prírodovednej časti sa spracovávaná oblasť sústreďuje najmä na slovenské a poľské Spišské, Centrálna a Malé Pieniny a na slovenskej strane na časť Zamaguria ohraničenú ochranným pásmom Pieninského národného parku. V kultúrno-historickej časti je možné obzor spracovania rozšíriť o východnú časť Podhalia, juhovýchodné svahy Gorcov, juhozápadné svahy Sondeckých Beskýd, spolu s južnými svahmi Spišskej Magury.

Články budú zoskupené do nasledujúcich kapitol a podkapitol:

GEOGRAFIA

NEŽIVÁ PRÍRODA

Geológia

Geomorfológia

Vodstvo

Pôdy

Klíma

ŽIVÁ PRÍRODA

Rastlinstvo

Huby

Živočíšstvo

Rastlinné spoločenstvá

OCHRANA PRÍRODY

HISTÓRIA

Pieniny z pohľadu dejín

Vybrané problémy z histórie

Šľachtické rody

KULTÚRA

Historické stavby, architektúra a pamiatky

Pieniny v umení

Ľudová kultúra

SPOLOČNOSŤ

Osídlenie

Náboženský život

Kultúra a osвета

HOSPODÁRSTVO

TURISTIKA

15.Spolupráca s inými organizáciami

Ing. Štefan Danko

Správa Pieninského národného parku spolupracovala v roku 2005 s mimovládnyimi organizáciami na regionálnej a nadregionálnej úrovni. S organizáciami na nadregionálnej úrovni sme spolupracovali najmä pri riešení odbornej problematiky, ako:

- návrh doplnenia siete NATURA 2000, pri ktorom boli využité podklady z mapovania trávinynej vegetácie a mokradných biotopov, ktoré gestorovala NGO Daphne,
- odborné semináre, školenia a pod.

Na regionálnej úrovni sme spolupracovali najmä s:

- Euroregiónom Tatry, kde aktívne pôsobíme v komisii pre životné prostredie. Aktivity boli zamerané najmä na spoluprácu s mládežou a školami, na odpadové hospodárstvo a na tradičnú architektúru pod Tatrami.
- Klubom priateľov Pieninského národného parku (ďalej len Klub), ktorého niektorí členovia majú oprávnenie stráže prírody. Títo strážcovia v spolupráci s ostatnými členmi Klubu zabezpečujú v priebehu letnej turistickej sezóny ochranné služby na území Pieninského národného parku a v jeho ochrannom pásme. Vzhľadom na to, časť členov Klubu má aj oprávnenie pre značkovanie turistických chodníkov, zabezpečujú v území všetky práce spojené s orientáciou návštevníkov v teréne. V rámci brigádnickej činnosti vykonali opravu plota a vykosenie PR Slatina pri Šarišskom Jastrabí s likvidáciou biomasy.
- Združením pre rozvoj regiónu Pienin a Zamaguria (ďalej len ZPRRPZ), s ktorým sme spolupracovali na realizovaní týchto akcií:
 - organizovanie otvárania turistickej sezóny na konci apríla, tejto aktivity sa zúčastnilo cca 400 návštevníkov,
 - organizácia maliarskych poplených výstav v rámci projektu Pieniny v štyroch ročných obdobiach v kultúrnom dome v Spišskej Starej Vsi a v objekte Správy poľského Pieninského národného parku. Autorom projektu bola nadácia „Deti Pienin z Kroščenka nad Dunajcom“, ZPRRPZ bolo partnerom a realizátormi projektu boli študenti stredných umeleckých škôl zo Zakopaného a z Kežmarku. Celkovo bolo namaľovaných 170 obrazov.

Správa Pieninského národného parku spolupracuje okrem týchto organizácií aj so Štátnymi lesmi TANAP-u, s ktorými má podpísanú dohodu o spolupráci, v rámci ktorej sa každý rok spracováva realizačný plán. V roku 2005 sme v rámci spolupráce realizovali tieto aktivity:

- spoločné organizovanie jarnej a jesennej časti verejnoprospešnej a výchovnej akcie „Čisté hory a potoky, ktoré sa uskutočnili v termínoch 16. 4. 2005 a 8. 10. 2005,
- výmena informácií pri zisťovaní návštevnosti územia počas letnej turistickej sezóny,
- koordinácia ochranných služieb.

16. Podklady pre rozhodovanie orgánov ochrany prírody

Ing. Mária Danková

Medzi ťažiskové činnosti Správy PIENAP- u patrí príprava podkladov pre štátnu správu. Tak ako po iné roky pracovníci Správy PIENAP-u vypracovali odborné stanoviská a podklady pre MŽP SR, KÚŽP, ObÚŽP, SIŽP, obce, orgány činné v trestnom konaní. Celkovo bolo v roku 2005 spracovaných cca 151 odborných podkladov v nasledovnom členení:

lesné hospodárstvo	10
poľnohospodárstvo	14

vodné hospodárstvo	7
anorganika	13
stavebná činnosť a územné plány	56
druhovú ochranu	14
územná ochrana	3
výrubu stromov, problematika drevín	24
iné	7
dokumentácia ochrany prírody a krajiny	3
účasť na rokovaníach	
spracovanie stanovísk pre orgány činné v trestnom konaní	3

Pracovníci Správy PIENAP-u sú členmi poradných orgánov, podieľali sa na príprave mnohých metodických, legislatívnych a koncepčných materiálov týkajúcich sa ochrany prírody.

Ostatné činnosti

V priebehu roka 2005 boli okrem spomenutých úloh ešte riešené nasledovné úlohy:

- k spracovaným návrhom programov starostlivosti o PR Jezerské jazero a PP Jazero sa externým pracovníkom zabezpečil inventarizačný výskum bryoflóry,
- k aktualizácii projektu ochrany PP Jazero sa študentskou diplomovou prácou zabezpečila aktualizácia a mapovanie lesných biotopov,
- externým pracovníkom sa zabezpečil inventarizačný výskum bryoflóry v prielome Dunajca
- realizovalo sa priebežné mapovanie flóry a dopĺňala databáza

16.1. Zoológia

Ing. Katarína Kisková

Spracovanie odborných stanovísk pre povolenie výnimky:

- výskum vodných makrovertebrát na rieke Dunajec a jeho prítokoch a PR Jezerské jazero, realizoval Mgr. Peter Manko a PaedDr. Ján Koščo, PhD.,
- SOS žiadala výnimku na krúžkovanie vtáctva, monitoring a iné sprievodné aktivity, výnimka bola udelená, ale výskum nebol realizovaný,
- udelená výnimka na výskum drobných zemných cicavcov, výskum realizoval RNDr. Ladislav Mošanský, PhD., RNDr. Michal Stanko, PhD., RNDr. Jana Fričová, PhD.,
- udelená výnimka pre Ochranu dravcov na Slovensku RPS na prieskum a výskum. Výskum sa nekonal,
- povolená výnimka pre PF UK Bratislava na výskum ontogenézy skeletu jašteríc a hadov, rozšírenie obojživelníkov a plazov, monitoring ichtyofauny, biometria a anatómia vybraných druhov rýb. Výskum sa nekonal,
- povolená výnimka na výskum motýľov rodu *Maculinea* sp., mravcov rodu *Myrmica* sp. a hosťiteľských druhov rastlín (*Gentiana* spp., *Sanguisorba officinalis*, *Thymus* spp. *Origanum vulgare*). Výskum viedol prof. Piotr Nowicki, PhD. a Magdalena Witek, Msc., výsledky nedodané,
- povolenie výnimky v súvislosti s výkonom činností súvisiacich s nálezmi chránených živočíchov a riešením problémov vtácej kriminality pre SOVS,
- povolenie výnimky pre TU vo Zvolene, na výskum chránených druhov mäkkýšov (*Mollusca*) a rovnokrídlovcov (*Orthoptera*). Výskum sa nekonal.

- povolenie výnimky na výskum netopierov, realizoval Gresch.

16.2. Lesné hospodárstvo

Ing. Štefan Soľava

Lesy Pieninského národného parku zaberajú 1 418 ha, čo z celkovej výmery národného parku 3 750 ha predstavuje 38 %. Z výmery ochranného pásma 22 444 ha pokrývajú lesy 11 691 ha plochy, čo z celkovej výmery ochranného pásma predstavuje 52 %.

Na území PIENAP-u sú dva lesné hospodárske celky. Lesný hospodársky celok Pieniny o výmere lesa 962 ha sa nachádza na území pôvodného Pieninského národného parku, tak ako bol vyhlásený v roku 1967. Tento LHC sa člení na ďalšie dva lesné užívacie celky a to:

- lesný užívací celok Prielom Dunajca, ktorý tvorí lesný pôdny fond vo vlastníctve štátu,
- lesný užívací celok Plašná, ktorý je vo vlastníctve súkromných osôb, spoločností, obcí, cirkví a pod.,
- novopričlenená východná časť o výmere 456 ha lesa, ktorá bola pričlenená k národnému parku v roku 1997, patrí k LHC Podolínce.

Lesné porasty na území národného parku sú zaradené do kategórie lesov ochranných na výmere 583 ha (41 %), lesov osobitného určenia na výmere 598 ha (42 %) a lesov hospodárskych na výmere 236 ha (17 %). Lesné spoločenstvá sú pomerne zachovalé s vysokým odolnostným potenciálom. Najzachovalejšie lesné spoločenstvá s prirodzenou autoreguláciou sa nachádzajú v prírodných rezerváciách resp v zóne A a B.

V ochrannom pásme NP pokrývajú hospodárske lesy plochu 11 606 ha, čo predstavuje 99 % výmery lesov ochranného pásma. Lesy ochranné, ktoré tvoria 1 % výmery lesov ochranného pásma, sa viažu najmä na hrebeňové partie Spišskej Magury. V ochrannom pásme je značné množstvo náhodných ťažieb dôsledkom antropických tlakov, zmenenej druhovej, priestorovej a vekovej štruktúry lesných porastov, v dôsledku čoho sa vyznačujú malým odolnostným potenciálom.

Hospodárenie v lesoch PIENAP-u a jeho ochranného pásma sa riadi podľa schválených lesných hospodárskych plánov. V súvislosti s lesným hospodárstvom v roku 2005 dala Správa PIENAP-u 12 odborných stanovísk. Z toho 4 sa týkali zmien predpisov LHP, 3 stanoviská boli vypracované k návrhu obnovy LHP, 1 stanovisko bolo dané k spracovaniu vetrovej kalamity v prírodnej rezervácii Jezerské jazero, 2 stanoviská k predpisu na prvý rok platnosti LHP, 1 stanovisko sa týkalo vyňatia z LPF a 1 stanovisko bolo dané k aplikácii chemických látok v súvislosti s premožením podkôrneho hmyzu.

V roku 2005 prebehla v územnej pôsobnosti Správy PIENAP-u aj obnova LHP na LHC Stará Ľubovňa, Plavnica a Lipany. Do týchto LHP boli zapracované aj obmedzenia vyplývajúce zo zákona 543/2002 Z.z o ochrane prírody a krajiny, ktoré počas ich obnovy presadzovala Správa PIENAP-u.

Vo vzťahu k lesnému hospodárstvu na území národného parku je spracovaný program starostlivosti, kde základným princípom je diferenciácia územia národného parku na funkčné priestory resp. zóny a stanovenie cieľov a zásad ich manažmentu. Z hľadiska ochrany prírody je analytickou jednotkou na stanovenie potenciálu územia vo vzťahu

k lesu lesný porast. Hodnotiacimi kritériami sú drevinové zloženie, štruktúra a zdravotný stav.

Na území LHC Pieniny sa nachádza 29 lesných typov (LT), čo poukazuje na variabilitu a pestrosť daného územia. Ich plošné zastúpenie je rôzne. Tieto lesné typy sú združené do 10 skupín lesných typov (SLT), z ktorých plošne najzastúpenejšou je SLT *Abieto-Fagetum* (41 %), *Fageto-Aceretum* (23 %) a *Fagetum dealpinum* (13 %). Ostatné SLT sú zastúpené v menšom rozsahu. Tieto (SLT) sa nachádzajú v troch lesných vegetačných stupňoch (LVS), dubovo-bukovom, bukovom a jedľovo-bukovom. Zastúpenie drevín v lesných porastoch PIENAP-u je uvedené v tab. č. 10.

Zastúpenie drevín v lesných porastoch PIENAP-u

Drevina	Súčastné zastúpenie v %	Cieľové zastúpenie v %
smrek	37,8	27,2
jedľa	28,5	15,6
borovica	5,9	5,0
smrekovec	0,7	6,9
buk	19,5	28,6
javor	0,40	5,0
jaseň	0,60	3,4
brest	0,3	3,3
jelša	3,3	-
ostatné dreviny	3,0	5,0
spolu	100	100

16.3. Anorganická príroda

Ing. Štefan Soľava

Pieninský národný park sa vyznačuje pestrou homínovou skladbou, ktorá je zároveň odrazom zložitého vývoja územia. Na homínovej skladbe územia sa zúčastňuje najmä haligovská jednotka, bradlové pásmo, vnútrokarpatský paleogén a kvartér.

Haligovské skaly sú jedným z bradiel - skaliek - tiahnucich sa od Čierneho Dunajca po Údol pri rieke Poprad. Na rozdiel od geologickej stavby Pienin, ku ktorým patria morfológicky, sú zvyškom vysokotatranskej série presunutej pri prvom karpatskom vrásnení od juhu. Ide o komplex brál medzi dolinou Bielej skaly a Aksamitkou (839,8 m). Dôležitým morfológickým činiteľom modelácie haligovského bradla bolo krasovatenie v vode rozpustných karbonátových hornín. Procesu krasovatenia vďaka za svoj vznik početné povrchové i podzemné formy krasu. Podzemné krasové formy sú zastúpené najmä hojnými skalnými dutinami a jaskyňami.

V roku 2005 nebola vykonaná inventarizácia týchto krasových foriem. Z piatich najvýznamnejších jaskýň v Haligovských skalách je najväčšia jaskyňa Aksamitka. Jaskyňu tvoria tri hlavné chodby s celkovou dĺžkou 335 m. Najdlhšia chodba má 225 m a 9 bočných chodieb s jednou 18 m hlbokou priepasťou. Výzdoba jaskyne, ktorú tvoria kvaple bielej, žltej a žltohnedej farby, je sústavne poškodzovaná najmä náhodnými

návštevníkmi - turistami a „nelegálnymi jaskyniarmi“. Pri archeologických výskumoch sa našli v jaskyni štiepané kamenné nástroje, kostené hroty ako aj zvyšky kostí jaskynného medveďa.

Druhou významnou jaskyňou je Zbojnícka jaskyňa, ktorej vznik bol podmienený tektonickými puklinami, ktoré atmosférická voda chemickou a mechanickou činnosťou spolu s pochodmi zvetrávania pretvorili do dnešnej podoby. Jaskyňa je dlhá 30 m.

Ďalšia známa jaskyňa je Jezovka, ktorá je len zvyškom pôvodnej jaskyne, ktorá z väčšej časti zanikla ústupom skalných stien. Pozostáva z kratšej, nízkej vstupnej chodby a 16 m dlhého dómu. Jaskyňa sa končí závalom. Táto jaskyňa vznikla tiež na priesečníku paralelných tektonických puklín. Za zlého počasia je táto jaskyňa tiež využívaná miestnymi obyvateľmi a turistami.

Menej známe sú ďalšie dve jaskyne. Jazvečí a jaskyňa, ktorej veľmi nízky vchod (0,3 m) vedie do jaskynky dómovitého charakteru. Dno jaskyne je pokryté suťovým materiálom alochtónneho pôvodu. Celková dĺžka jaskyne je 14,7 m. Ďalšou zo spomínaných jaskýň je Skryvačka, nazývaná podľa priebehu a tvaru chodieb. Prvá chodba má dĺžku 12,5 m, druhá necelých 9 m. V jaskyni sa okrem zvetraného sintrového povlaku nenachádza žiadna kvapľová výzdoba. Dno je pokryté suťovým materiálom.

V Haligovských skalách sa okrem spomínaných jaskýň nachádza väčšie množstvo skalných dier, ktoré však nedosahujú svojimi rozmermi charakter jaskyne.

V roku 2005 Správa Pieninského národného parku dávala odborné stanoviská k trom žiadostiam o udelenie výnimky, ktoré sa týkajú anorganickej úlohy. Jedno bolo k využívaniu nerastných surovínových zdrojov vo veľkoplošných chránených územiach Slovenska, jedno sa týkalo speleologického prieskumu v Pieninách a jedno geodetického výskumu v chránených územiach.

16.4. Ochrana drevín

Ing. Vladimír Klč

16.4.1. *Volne rastúca zeleň*

Správa PIENAP-u ako odborná organizácia spracovala v roku 2005 odborné stanoviská k výrubu drevín na nelesnej pôde v počte 55 pre okres Kežmarok. Z tohto počtu bolo spracované len jedno stanovisko na výrub za účelom čistenia pasienkov od krovín zo samonáletu. V jednom prípade išlo aj o výrub z dôvodu cieľeného narušenia biotopu živočíšneho druhu bobra eurázijského. Realizácia výrubu bola nutná z toho dôvodu, že bobor svojim „opakovaným výrubom a stavbou“ hrádze bránil na regulačnom kanále pre MVE chod tejto elektrárne. Preto Správa PIENAPu pristúpila k riešeniu výrubu drevín rastúcich v šírke do 3 m po oboch stranách tohto kanála. Vzdialenosťou brehového porastu sa pre bobra zvýšila náročnosť výstavby hrádze. Po tomto výrube sme nezaznamenali nové pokusy stavby hrádze.

V okrese Kežmarok sme boli prizvaní ObÚŽP v Kežmarku na dve kontroly na úseku ochrany prírody a krajiny vo veci výrubu drevín. V jednom prípade sme pri terénnej obhliadke zistili nedodržanie podmienok rozhodnutia na výrub, kedy žiadateľ v čase kontroly neuskutočnil náhradnú výsadbu drevín. Správa PIENAP-u vyčíslila v dvoch prípadoch spoločenskú hodnotu drevín.

Pre okres Stará Ľubovňa sme vypracovali 8 stanovísk vo veci výrubu drevín. V troch prípadoch išlo o výrub v meste Stará Ľubovňa, ktorá k spomývaným prípadom žiada

Správu PIENAP-u o posúdenie stavu. V menej závažných prípadoch žiadosti vybavuje mesto samostatne. Z tohto dôvodu je veľký nepomer medzi nami vybavovanými výrubmi v okrese Stará Ľubovňa a Kežmarok. V okrese Kežmarok hlavné ťažisko výrubov je v meste Kežmarok a Spišská Belá. Tieto mestá prizývajú Správu PIENAP- u takmer ku všetkým žiadostiam.

Ďalšie výrubu v okrese Stará Ľubovňa boli v meste Podolíne a obci Hniezdne.

16.4.2. Ošetrovanie Pieninských líp

Správa PIENAP-u v štvrtom štvrtroku 2005 naplánovala ošetrovanie pamätných



stromov v bývalom Chránenom areáli Pieninské lípy, ktorému v súčasnosti prislúcha zóna B a C. Dôvodom ošetrovania, okrem zhoršujúceho sa stavu niektorých stromov, bola najmä udalosť, ktorá sa stala v mesiaci jún. Vtedy sa pri silnej búrke spojenej s vetrom odlomil kostrový konár najmohutnejšej z líp rastúcej v rohu pamätného parku. Konár sa odlomil aj napriek tomu, že nebol nijako poškodený hnilobou ani drevokazným hmyzom a neprejavoval žiadne známky usychania. Dôvodom

odlomenia tejto kostrovej vetvy bolo preťaženie dažďovou vodou. Táto vetva mala dĺžku cez 10 m a jej obvod vo vzdialenosti 130 cm od vetvenia presahoval 150 cm. V tomto období konár dosahoval maximálne olistenie, ktoré zachytilo množstvo vody, okrem toho k preťaženiu pomohli aj kvety, nakoľko lípa bola práve vo feno fáze tvorby kvetov.

Urgentnosť ošetrovania vyplývala z toho, že vysoký vek stromov, ich výška, veľkosť korún, otvorenosť terénu, pomerne vysoká návštevnosť areálu a susedstvo so štátnou cestou č. 543 vytváralo potenciálne nebezpečenstvo vzniku mimoriadnej udalosti s možným ohrozením zdravia a poškodením majetku. Preto Správa PIENAP-u pristúpila k tomu, že na 13 lípach bolo inštalovaných 26 ks viazaní a 6 ks popruhov. Taktiež na dvoch lípach bolo nutné pristúpiť k orezu preschnutých konárov. Inštalované viazanie s najnižšou nosnosťou bolo 7 tonové a s najvyššou nosnosťou bolo až 14 tonové, ktoré bolo inštalované na najhrubších kostrových konároch líp evidovaných pod č. 14 a 15 s obvody v d_{13} 596cm. Celková suma, ktorú Správa PIENAP-u investovala na zabezpečenie týchto pamätných stromov z vlastného rozpočtu predstavoval 85 040,- Sk. Na dosiahnutie ideálneho stavu sú však potrebné aj ďalšie investície snád' aj za aktívnejšej pomoci Štátnych lesov TANAP-u a Pamiatkového úradu príp. ďalších subjektov, ktoré by mali byť zainteresované v tejto veci.



Aj touto cestou patrí naše poďakovanie špecializovanej firme, za odborne vykonanú prácu pri ošetrovaní týchto veľikánov.

16.5. Poľnohospodárstvo

Ing. Vladimír Klč

Na využívanie poľnohospodárskej pôdy v oblasti Zamaguria má výrazný vplyv členitý a svahovitý terén s plytkými skeletovitými pôdami flyšového pásma, čo výrazne ovplyvňuje dostupnosť a využívanie jednotlivých lokalít.

Najúrodnejšie pôdy v ochrannom pásme sa nachádzajú v okolí rieky Dunajec a v spodných častiach jeho prítokov, kde je väčšina omej pôdy tejto oblasti.

V závislosti od prírodných pomerov sú najviac pestované okopaniny - zemiaky, kŕmna repa, z obilnín je to ovos a jačmeň. Trvalé trávne porasty sa v prístupných lokalitách využívajú predovšetkým na výrobu krmív. Neprístupnejšie lokality sú využívané na pasenie oviec a hovädzieho dobytku.

V súčasnom období je problematické poľnohospodárske využívanie pôdneho fondu v katastrálnom území Ostuňa, Havka, Jezersko, Zálesie, Veľká Lesná a Haligovce z dôvodu úbytku pracovných síl v týchto oblastiach.

Obhospodarujú sa len prístupnejšie lokality. Vzdialenejšie a neprístupnejšie miesta podliehajú sukcesii.

Správa PIENAP-u vydala v roku 2005 k problematike poľnohospodárstva 14 stanovísk. Z tohto počtu 7 stanovísk bolo vydaných pre hospodárenie (pasenie a košarovanie oviec a hovädzieho dobytku) na území národného parku a jeho ochranného pásma.

V ochrannom pásme NP sa paseniu a košarovaniu oviec venovalo 6 subjektov s počtom oviec nad 30 VDJ (veľké dobyčie jednotky). Najväčším chovateľom je PD Goral z Veľkej Frankovej s počtom oviec 1 580 ks. V katastrálnom území Veľká Franková a Ostuňa malo toto PD rozmiestnené tri košiare. Druhým najväčším chovateľom oviec v oblasti Zamaguria je PD Zamagurie s počtom oviec 1 300 ks. Toto PD sa venuje aj chovu hovädzieho dobytku so základným stádom cca 80 ks. Chovateľom s priemerným počtom oviec 1 000 ks je PD vo Veľkom Lipníku. Z uvedeného počtu sa pasie a košaruje v ochrannom pásme NP 500 ks oviec, zvyšok na území národného parku v k.ú. Veľký Lipník a Lesnica. Chovatelia s počtom oviec od 250 ks do 600 ks boli SHR Jabrocký (súkromne hospodáriaci roľník) v k. ú. Havka (250 ks), poľnohospodárska firma Pienspol (430 ks), Zamagro s.r.o. v k. ú. Spišská Stará Ves (600 ks). Vo východnej časti územia v k. ú. Stráňany a Kamienka, ktoré obhospodaruje PD Kamienka bolo pasené stádo jalovic o počte 250 ks. Okrem už uvedených subjektov v oblasti Zamaguria sa chovu oviec venuje aj niekoľko SHR v Červenom Kláštore, Osturni a Jezersku. Avšak celkový počet chovaných oviec je maximálne 260 ks. Teda z uvedeného vyplýva, že v roku 2005 bolo v tomto regióne pasených približne 5 420 oviec. Sezónny stav je oproti predchádzajúcim rokom nižší, nakoľko poľskí farmári neposkytli túto sezónu svoje stáda na pastvu slovenským poľnohospodárom. Chov oviec všetkých subjektov s výnimkou PD

Goral je zameraný len na produkciu „veľkonočných jahniat“ a produkciu mlieka. Výrobe mliečnych výrobkov (ovčia bryndza, ovčie syry) sa venuje iba PD Goral, ktoré bolo schopné splniť prísne kritéria vychádzajúce zo smerníc EÚ.

Okrem stanovísk na pasenie a košarovanie hospodárskych zvierat sme



vypracovali 5 stanovísk týkajúcich sa leteckej a pozemnej aplikácie chemických látok a 1 stanovisko len pre leteckú aplikáciu chemických látok a 1 stanovisko len pre pozemnú aplikáciu chemických látok. Oproti predošlým rokom vzrástol počet žiadostí o leteckú aplikáciu chemických látok (desikácia repky olejnej) z dvoch na šesť, čo súvisí

s nárastom pestovania repky olejnej. Túto plodinu v minulosti veľkoplôšne pestovalo a zároveň aj uprednostňovalo jej letecké ošetrovanie podtatranské družstvo PD Tatry a PD v Kamienke. V súčasnosti sa tejto plodine začali venovať aj ďalšie subjekty ako Agrozami spol. s r.o. v Tvarožnej, PD Poľana v Jarabine, Tomak s.r.o. v Podolínci, AT Tatry v Spišskej Belej. Najväčším producentom repky olejnej ostalo PD Tatry, ktoré túto plodinu pestovalo na ploche 373,5 ha, okrem iného v roku 2005 tento subjekt pestoval v tejto oblasti už raritnú plodinu - ľan olejný na výmere 37,14 ha. Druhým najväčším producentom repky v tomto roku bolo PD Kamienka, ktoré repku pestovalo na 155,6 ha. Ostatné poľnohospodárske subjekty pestovali repku na výmere v rozmedzí od 58,88 ha do 65,96 ha. O čistenie pasienkov od náletových drevín požiadalo len PD Goral na Veľkej Frankovej a PD Zamagurie v Spišských Hanušovciach.

16.6. Vodné hospodárstvo a ťažba hornín

Ing Vladimír Kláč

Územná pôsobnosť Správy PIENAP-u sa nachádza v povodí Dunajca a Popradu. Severná časť územia spadá do povodia rieky Dunajec. Dunajec preteká územím ochranného pásma Pieninského národného parku a tiež vlastným územím národného parku.

Južná časť územia spadá do povodia rieky Poprad, ktorá preteká voľnou krajinou s prvým stupňom územnej ochrany. Rieka Poprad (preteká cez okresy Kežmarok a Stará Ľubovňa) dĺžkou toku, množstvom prítokov ako aj svojou bezbariérovosťou (súčasná absencia priehrad), splňa všetky predpoklady na rozvoj ťažby riečného materiálu.

V roku 2005 požiadali o ťažbu riečného materiálu z rieky Poprad a jej prítokov štyri subjekty. Každoročnými žiadateľmi sú firmy Agrostav Stará Ľubovňa, Štrkotrend Podolíneec a firma Magast. Okrem týchto firiem o povolenie k ťažbe požiadali aj Štátne lesy TANAP-u. Na šiestich úsekoch rieky Poprad (spolu cca 760 m) bolo vyťažených približne 7 910 m³ riečného materiálu, čo predstavuje približne 15 820 t štrku. Správa PIENAP-u sa vyjadrovala aj k ťažbe štrkov na potoku Biela v k. ú. Slovenská Ves na úseku dlhom 60 m s mocnosťou nánosov cca 1 144 m³ a tiež aj k ťažbe na toku Studený potok v riečnom kilometri 0,000 až 0,293 rkm s mocnosťou nánosov 2 000 m³. Teda z uvedeného vyplýva, že v povodí rieky Poprad sa z jej koryta a z koryta jej prítokov vyťažilo približne 22 108 ton štrku. V tomto roku požiadala firma Štrkotrend aj o suchú povrchovú ťažbu. Jednalo sa o znovu otvorenie povrchového lomu dolomitového vápencu v k. ú. Toporec s predpokladanou výťažnosťou 9 176 m³ vápencu. V druhom prípade išlo o odťaženie štrkových nánosov z alúvia rieky Poprad na lokalite Míľava, ktoré v blízkej budúcnosti by mala zaplaviť voda novovybudovanej vodnej nádrže Míľava. V tomto roku bolo spracované aj stanovisko k zrušeniu dobývacieho priestoru v k. ú. Spišská Belá.

Správa PIENAP-u na úseku vodného hospodárstva vydala stanovisko aj pre úpravu Dlhého potoka (v úseku dlhom 145 m) a potoka Rieka (v dĺžke 612 m) v k. ú. Nižné Ružbachy.

16.7. Stavebná činnosť

Ing. Vladimíra Kunšárová

V roku 2005 sa Správa Pieninského národného parku vyjadrovala k 140 akciám stavebného charakteru.

Najdôležitejšie akcie sú uvedené v nasledujúcom prehľade.

Územnoplánovacia dokumentácia

Urbanistická štúdia obce Veľká Franková, urbanistická štúdia rekreačno-kúpeľného a turistického využitia mikroregiónu Zamagurie, zmena a doplnok ÚPN obce Slovenská Ves, čiastková zmena a doplnok územného plánu SÚ Kežmarok, zmena ÚPN mesta Stará Ľubovňa, historický vojenský tábor, územný plán obce Plavnica, ÚPD obce Lesnica zadanie, prieskumy a rozbor, obstarávanie ÚPN mesta Podolíneec, návrh čiastkovej zmeny ÚPN obce Ľubica, návrh zadania pre spracovania ÚPN obce Ľubotín.

Stavby vodohospodárskeho charakteru

Kanalizácia a ČOV v obci Čirč, Jarabina, Plaveč, splašková kanalizácia v obci Kyjov, rozvody potrubia Litmanová, odkanalizovanie obcí mikroregiónu Minčol, okolia Starej Ľubovne, rekonštrukcia a rozšírenie ČOV Stará Ľubovňa, premostenie Veľkosulínskeho potoka, malá vodná elektrárňa v obci Matiašovce, výstavba rybníka s chovnými nádržami na toku Hraničná, výstavba liahne a odchovných nádrží na chov lososovitých rýb a na produkciu násad pre zarybňovanie tokov v k.ú. Hniezdne, vybudovanie vodnej nádrže na pravej strane toku Jakubianka v k. ú. Nová Ľubovňa, úprava toku a rekonštrukcia mosta Ľubotín, cyklistická a pešia lávka cez rieku Dunajec, prekládka potoka a VN káblov pre rozšírenie prevádzky firmy na území mesta Kežmarok-Plastiflex.

Líniové stavby

Elektrická kábová prípojka v k.ú. Veľký Lipník, telekomunikačný stožiar a NN prípojka Jezersko, rekonštrukcia miestnych komunikácií v obci Lesnica, Vyšné Ružbachy,

prestavba lesnej cesty v obci Osturňa, rozšírenie anténového modulu v Čirči, rekonštrukcia VN prípojky pre TS Vyšné Ružbachy Panské lúky, anténový stožiar Vyšné Ružbachy, oprava stožiarov pri železnici Andrejovka, VN prípojka, NN vedenia a TS pri požiarnej zbrojnici - Kyjov, plynofikácia a STL prípojka obytného domu v Spišskej Starej Vsi.

Územné a stavebné konanie

Výstavby rodinných domov, rekreačných domčekov penziónov a polyfunkčných domov.

Geologické práce

Inžiniersko-geologické mapovanie svahových deformácií v najohrozenejších územiach flyšového pásma, geomagnetické meranie a kompletizácia databázy pre zostavenie jednotnej magnetickej mapy Slovenska, odber pôdnych vzoriek v osobitne chránených častiach prírody - na lokalite Repisko a na lokalite Čierna hora v Levočských vrchoch, geologických prác na vyhľadanie zdroja minerálnej vody v k. ú. Legnava, plán otvárky, prípravy a dobývania výhradného ložiska štrkopieskov v dobývacom priestore Plaveč.

16.8. Ekonomika

Anna Kovalská

Správa Pieninského národného parku v Červenom Kláštore bola v roku 2005 samostatnou organizačnou jednotkou Štátnej ochrany prírody Slovenskej republiky so sídlom v Banskej Bystrici. Štátna ochrana prírody SR je rozpočtová organizácia, napojená na rozpočet Ministerstva životného prostredia SR. Od roku 2004 prešla Štátna ochrana prírody SR na systém štátnej pokladnice, pričom Správe PIENAP-u nebola pridelená štátna pokladnica vo forme vnútornej organizačnej jednotky, takže aj v roku 2005 sa úhrada faktúr a účtovanie bežných výdavkov vykonávalo na útvare ekonomiky a prevádzky Štátnej ochrany prírody SR v Banskej Bystrici. Hotovostný účet mala Správa PIENAP-u vedený v expozitúre VÚB v Spišskej Starej Vsi.

Financovanie prevádzkovej činnosti Správy PIENAP-u bolo zabezpečené formou pridelených limitov vo výške schváleného rozpočtu na daný rok na bežné výdavky.

Taktiež v roku 2005 boli Správe PIENAP-u pridelené ďalšie finančné prostriedky ako napríklad povolené prekročenie rozpočtu pre projekt BIOTA, mimorozpočtové sponzorské prostriedky firmy Biofaktory, a. s., Bratislava, ktoré boli použité na financovanie spoločného stretnutia pracovníkov PIENAP-u a Pieninského Parku Narodowego, ktoré sa uskutočnilo v Národnom parku Poloniny.

Prehľad čerpania rozpočtu

Čerpanie rozpočtu 2005	Rozpočet (tis. Sk)	Čerpanie (tis. Sk)
631 - Cestovné výdavky	65	40
632 - Energie, voda, komunikácie	94	79
633 - Materiál a služby	156	179
634 - Dopravné	119	131
635 - Rutinná a štandardná údržba	54	6
636 - Nájomné za prenájom	271	294
637 - Ostatné tovary a služby	446	476

Čerpanie rozpočtu 2005	Rozpočet (tis. Sk)	Čerpanie (tis. Sk)
Bežné výdavky spolu	1 205	1 205
Mimorozpočtové - sponzorstvo BIOFAKTORY (získané v r. 2004, použité v roku 2005)		20
BIOTA	7	7

Na údržbu objektu terénnej stanice vo Veľkej Frankovej boli pridelené Správe PIENAP-u aj kapitálové finančné prostriedky na nasledovné akcie:

Prehľad čerpania kapitálových výdavkov

Popis prác	Hodnota v Sk
Vybudovanie rohového teplovzdušného krbu o výkone 14 kW	57 055,00
Vybudovanie zásobníka úžitkovej vody v k.ú. Veľká Franková na parcele č. 1506/2 - zdruzenie finančných prostriedkov	60 000,00
Stavebné práce:	
keramický obklad a dlažby	
80 l bojler na ohrev vody	
ukončenie vodoinštaláčnych prác	
zástena sprchovacího kúta	
kuchynská linka	113 003,00
Elektroinštaláčné práce	19 584,00
Celkom	249 642,00

V čase od 30. mája 2005 do 29. júla 2005 vykonali kontrolóri Najvyššieho kontrolného úradu Ing. Jozef Stahl a Ing. Stanislav Matúška kontrolu hospodárenia s prostriedkami štátneho rozpočtu Slovenskej republiky a nakladania s majetkom štátu v správe Pieninského národného parku. Z uvedenej kontroly bol spísaný protokol, zistené nedostatky boli odstránené ešte v roku 2005.

17. Pod'akovanie

Pracovníci Pieninského národného parku ďakujú všetkým, ktorí v roku 2005 akýmkoľvek spôsobom podporili ochranu prírody v Pieninskom národnom parku.

Zvlášť chceme poďakovať za odbornú spoluprácu a pomoc kolegom z organizácií:

Múzeum Spiša, Spišská Nová Ves

ÚBEV UPJŠ - PF v Košiciach

Ústav zoológie SAV, Košice

LF TU Zvolen - Katedra fytológie

FEE TU Zvolen, Banská Štiavnica

ŠOP SR Banská Bystrica

ŠL TANAP-u, ochranný obvod Červený Kláštor

Výskumná stanica ŠL TANAP-u

ZOO Bojnice

Poľský Pieninský národný park

Centrum pre aplikovanú ekológiu DAPHNE

Klub priateľov Pienin

pedagógovia, študenti a žiaci stredných a základných škôl zo Spišskej Starej Vsi,

Spišských Hanušoviec, Veľkého Lipníka, Haligoviec, Lesnice,

Centru voľného času „Šťastenko“ v Spišskej Starej Vsi

Chata PIENINY

Biofaktory, Bratislava

Povodie Dunajca a Popradu

Katastrálny úrad v Starej Ľubovni

Katastrálny úrad v Kežmarku

Okresný úrad Stará Ľubovňa

Okresný úrad Kežmarok

a ďalším na tomto mieste nemenovaným spolupracovníkom a priateľom.

Ďakujeme.

Vydal: Štátna ochrana prírody Slovenskej republiky
Správa Pieninského národného parku Červený Kláštor
Technický redaktor: Ing. Štefan Danko
Foto: Archív Pieninského národného parku
Tlač: